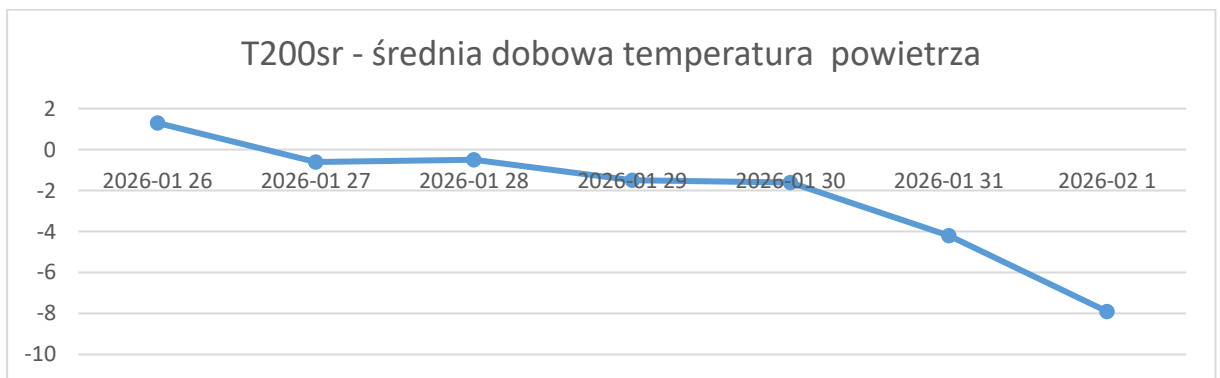
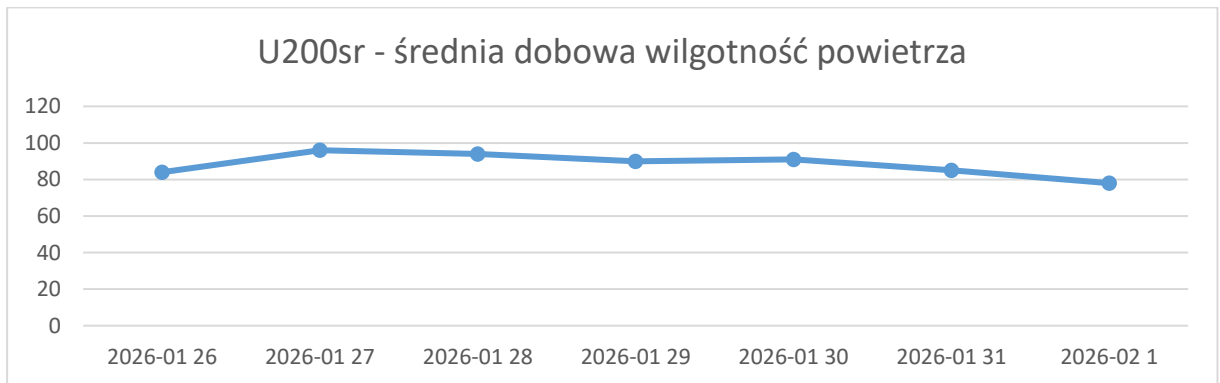
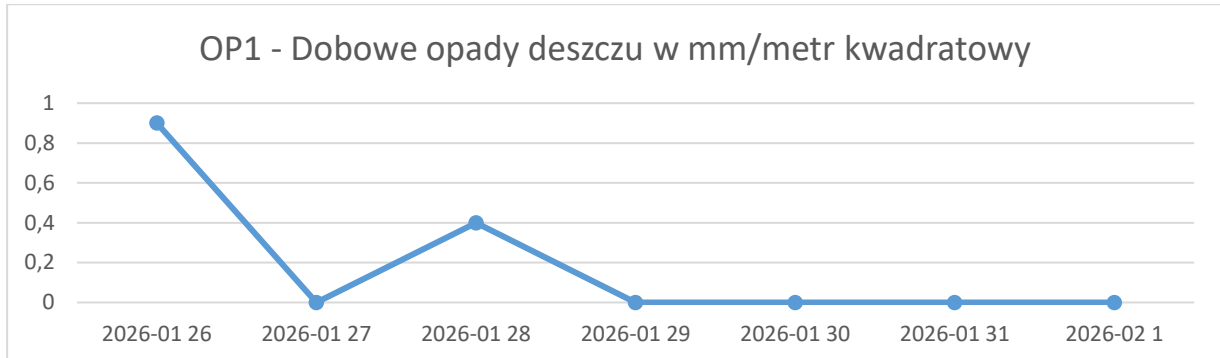
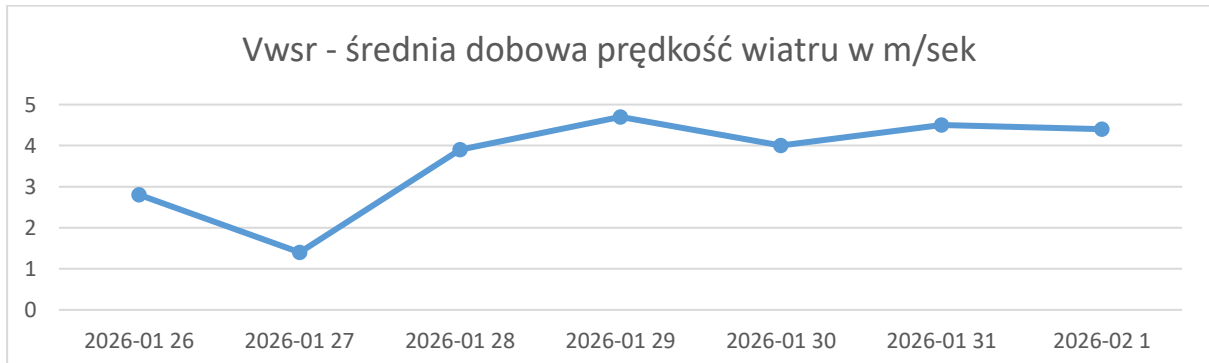
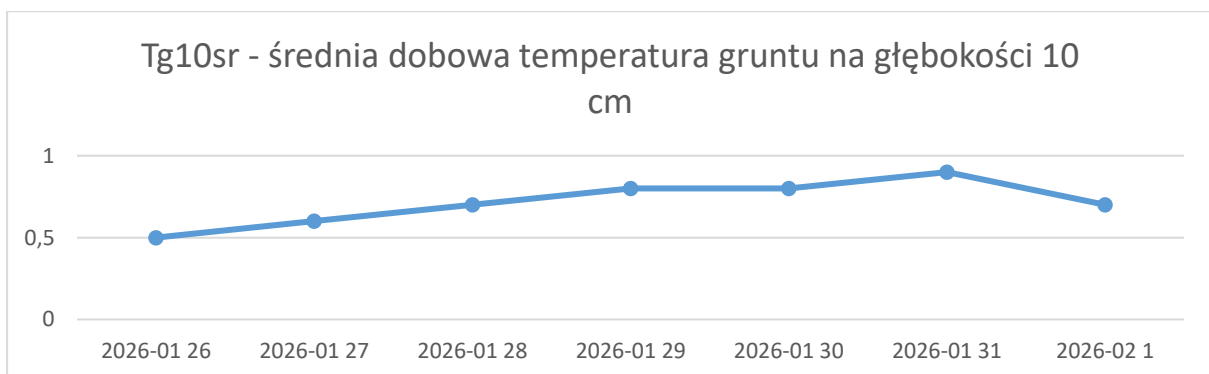
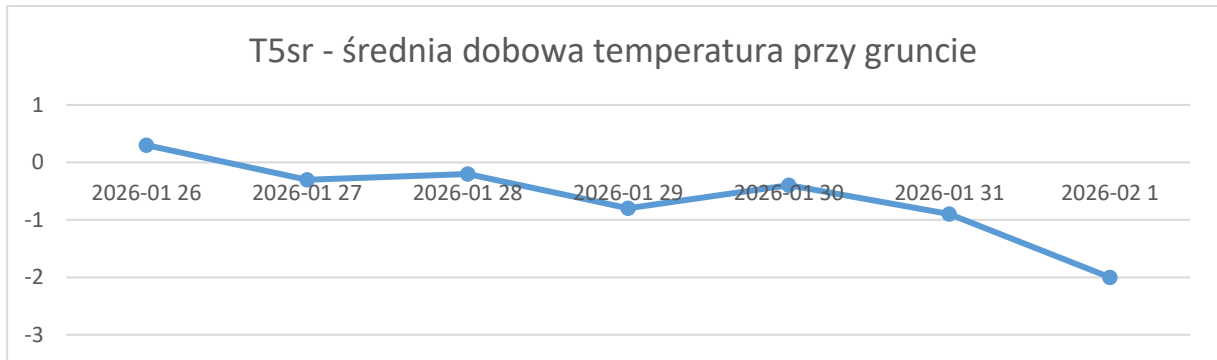


Raport meteorologiczny ze stacji w Pińsku za okres od 26.01.2026r do 01.02.2026r





W badanym okresie odnotowano od **0,4 do 0,9 mm** wody na metr kwadratowy opadów deszczu. Średnia wilgotność powietrza wahała się w przedziale od **78 do 96%**. Średnia dobowa temperatura powietrza kształtowała się w przedziale od **minus 7,9 do 1,3 st. C**. Maksymalna temperatura powietrza osiągnęła wielkość **3,9 st. C** a najniższa wynosiła **minus 9,3 st. C**. Średnia temperatura przy gruncie kształtowała się w przedziale **od minus 2 do 0,3 st. C**. Średnia temperatura gruntu, mierzona na głębokości 10 cm kształtowała się w przedziale **0,5 do 0,9 st. C**. Średnia prędkość wiatru w badanym okresie wahała się **od 1,4 do 4,7 m/sek. (5,04 – 16,92 km/h)**. Ten okres i obecny stan pogody wprowadzają rośliny w hibernację zimową.

Data publikacji: 02.02.2026r.

od 26.01.2026r. - 01.02.2026r.

Roślina: rzepak ozimy

Faza rozwojowa rzepaku według skali **BBCH 23- 29** w zależności od terminu siewu. Rośliny w zależności od terminu siewu, znajdują się w fazie 12 lub więcej liści. Rozeta złożona z 12 i więcej liści, oraz szyjka korzeniowa o grubości około 1 cm, świadczą o dobrym przygotowaniu rośliny do przezimowania. Rośliny znajdują się w spoczynku zimowym.

Data publikacji: 02.02.2026r.

od 26.01.2026r. – 01.02.2026r.

Roślina: pszenica ozima

Pszenica ozima na obserwowanych uprawach znajduje się w fazie **BBCH 23 – 27**. Rośliny w łanie weszły i rosną równomiernie. Roślin znajdują się w spoczynku zimowym.

Data publikacji: 02.02.2026r.

od 26.01.2026r. – 01.02.2026r.

Roślina: jęczmień ozimy

Jęczmień na obserwowanych uprawach znajduje się w fazie **BBCH 25**. Roślina jest w fazie pełni krzewienia. Rośliny znajdują się w spoczynku zimowym.

Decyzje o zastosowaniu ochrony chemicznej należy podjąć na podstawie własnego monitoringu stanu fitosanitarnego plantacji i doświadczenia.

Od 1 stycznia 2014 r. profesjonalni użytkownicy środków ochrony roślin mają obowiązek stosowania zasad integrowanej ochrony roślin.

Zgodnie z ustawą o środkach ochrony roślin z dnia 8 marca 2013 r.:

- Środki ochrony roślin mogą być stosowane jeżeli zostały dopuszczone do obrotu i stosowania.
- Środki ochrony roślin należy stosować w taki sposób, aby nie stwarzać zagrożenia dla zdrowia ludzi, zwierząt oraz dla środowiska,
- Przeciwdziałać zniesieniu środków ochrony roślin na obszary i obiekty niebędące celem zabiegu z zastosowaniem tych środków oraz planować stosowanie środków ochrony roślin z uwzględnieniem okresu, w którym ludzie będą przebywać na obszarze objętym zabiegiem.
- Środki ochrony roślin stosuje się zgodnie z zasadami integrowanej ochrony roślin, sprzętem sprawnym technicznie i skalibrowanym.



Dolnośląski Ośrodek Doradztwa Rolniczego we Wrocławiu

- Zabiegi z zastosowaniem środków ochrony roślin przeznaczonych dla użytkowników profesjonalnych mogą być wykonywane przez osoby przeszkolone, zgodnie z art. 41 ww. ustawy.
- Profesjonalni użytkownicy środków ochrony roślin są zobowiązani do prowadzenia dokumentacji

- Przeciwdziałać zniesieniu środków ochrony roślin na obszary i obiekty niebędące celem zabiegu z zastosowaniem tych środków oraz planować stosowanie środków ochrony roślin z uwzględnieniem okresu, w którym ludzie będą przebywać na obszarze objętym zabiegiem.
- Środki ochrony roślin stosuje się zgodnie z zasadami integrowanej ochrony roślin, sprzętem sprawnym technicznie i skalibrowanym.

Zabiegi z zastosowaniem środków ochrony roślin przeznaczonych dla użytkowników profesjonalnych mogą być wykonywane przez osoby przeszkolone, zgodnie z art. 41 ww. ustawy.

- Profesjonalni użytkownicy środków ochrony roślin są zobowiązani do prowadzenia dokumentacji