

Data publikacji: 19.01.2025 – 25.01.2026

Roślina: Jabłonie

Stan uprawy dla miejscowości : MAŁUSZYN

Stan upraw : początek tygodnia był cieplejszy temperatura w ciągu dnia sięgała nawet $5,6^{\circ}\text{C}$, natomiast w nocy do $-5,0^{\circ}\text{C}$. Od piątku nastąpiło ochłodzenie i temperatura w ciągu dnia spadła do $-3,2^{\circ}\text{C}$, natomiast w nocy sięgała $-6,2^{\circ}\text{C}$.

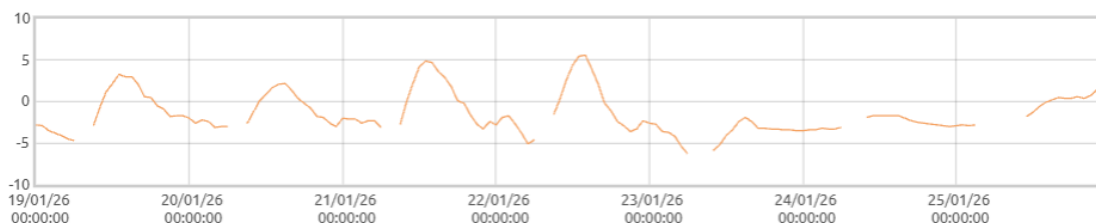
Drzewa w dobrej kondycji. Faza BBCH 99

Drzewa w okresie spoczynku.

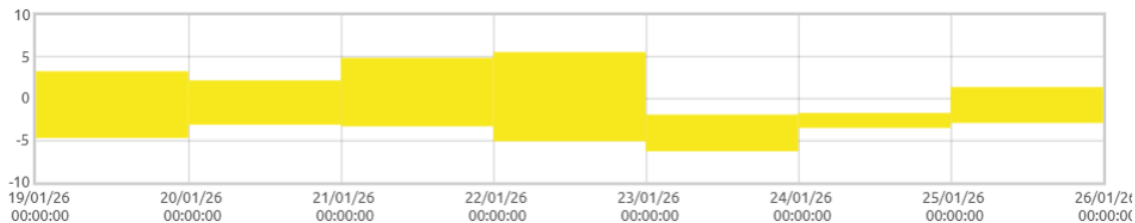
Temperatura ostatniego tygodnia mieściła się w zakresie:

Min. $-6,2 - -2,8^{\circ}\text{C}$, max. $-2,0 - 5,6^{\circ}\text{C}$.

Wilgotność względna powietrza: min. 53% - 90%, max. 78% - 95%.



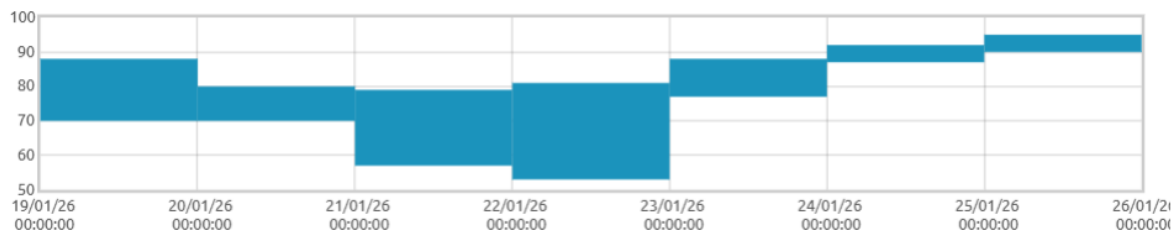
Maluszyn: Temperatura powietrza [C]



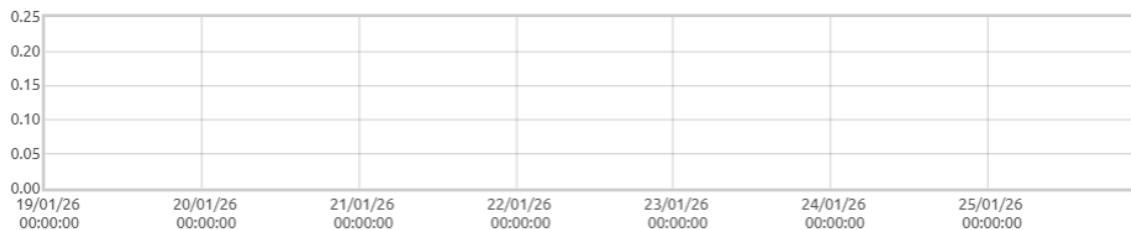
Maluszyn: Amplitudy temperatur [C]



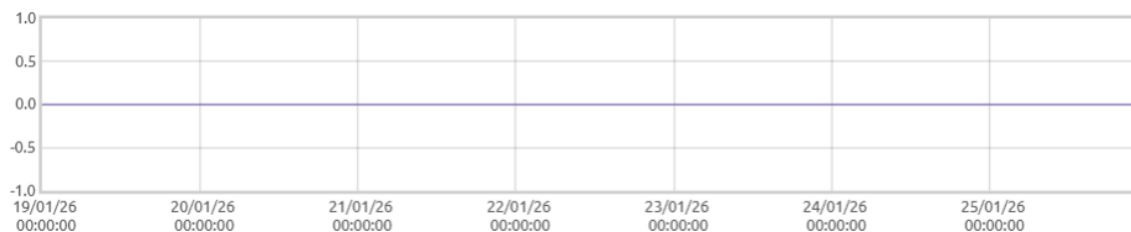
Maluszyn: Wilgotność względna powietrza [%]



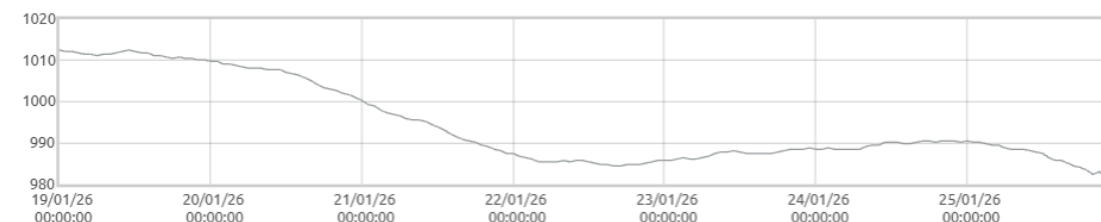
■ Matuszyn: Amplitudy wilgotności [%]



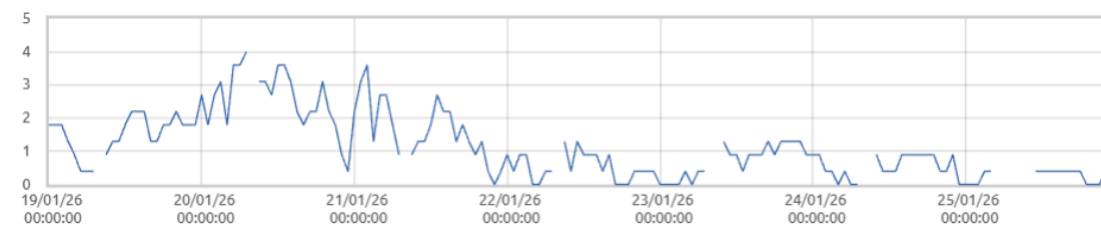
■ Matuszyn: Opady deszczu [mm]



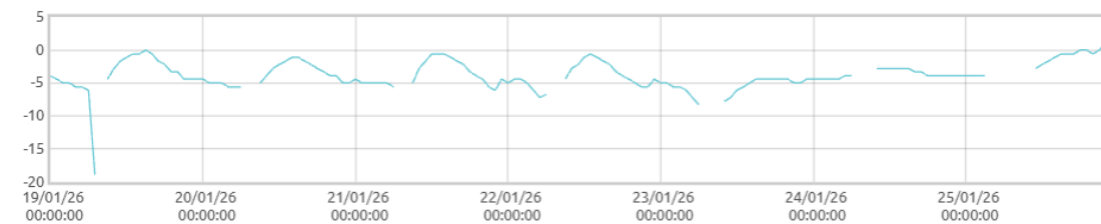
■ Matuszyn: Intensywność opadów [mm/min]



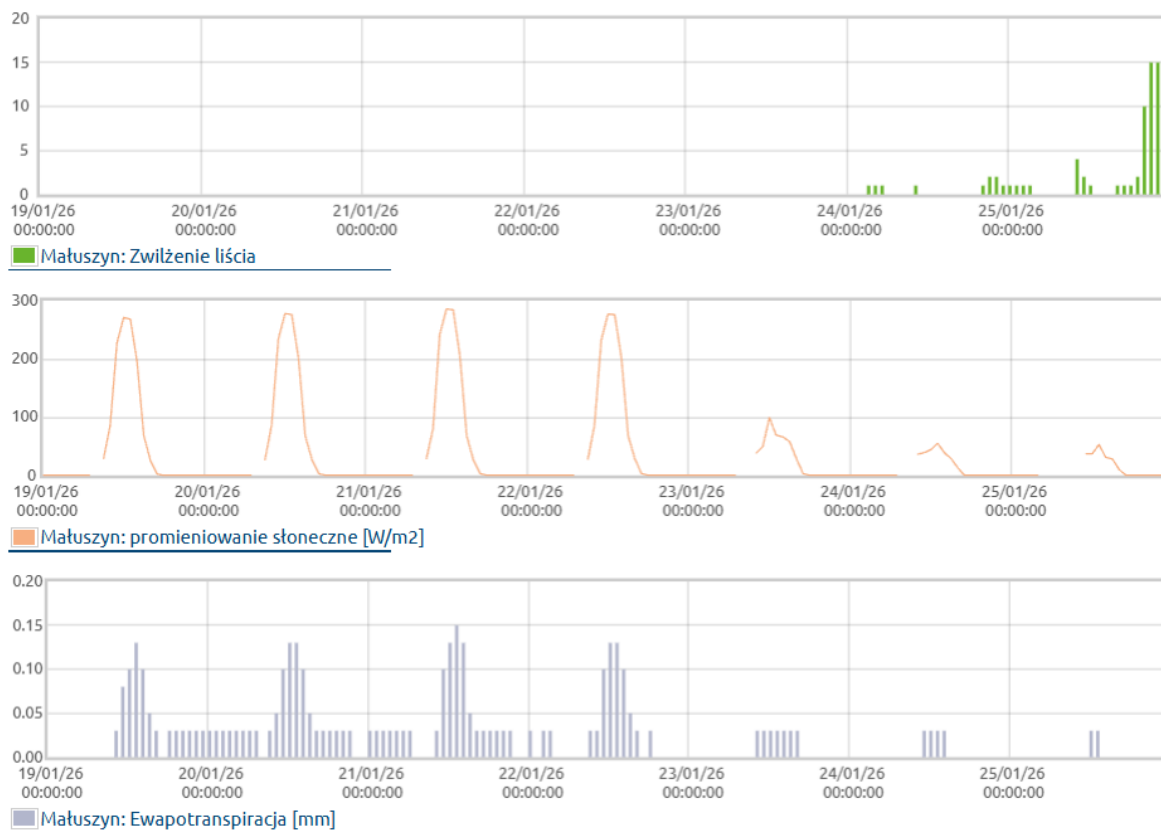
■ Matuszyn: Ciśnienie atmosferyczne [hPa]



■ Matuszyn: Prędkość wiatru [m/s]



■ Matuszyn: Punkt rosy [C]



Prognozy na kolejny tydzień pokazują temperatury w ciągu dnia $-4,0 - 5,0$ °C, w nocy temp. $-7,0 - -2,0$ °C.

Zagrożenia:

- Choroby:

Brunatna zgnilizna drzew ziarnkowych: powodują grzyby (*Monilia fructigena* i *M. laxa*). Grzyby te zimują w zrakowaceniach pędów i w owocach "mumiach" pozostałych na drzewie lub opadłych. Grzyby zakażają pąki kwiatowe, młode pędy i owoce. Infekcji sprzyjają wszelkie uszkodzenia powstałe podczas gradu i silnego deszczu oraz przez owady. Stosunkowo łatwo rozpoznać tę chorobę. Na owocach pojawiają się plamy gnilne z koncentrycznie ułożonymi małymi jasno beżowymi zarodnikami. Owoce bardzo szybko ulegają mumifikacji, w takiej postaci mogą wisieć na drzewie lub opadać.

Rak bakteryjny: Objawy raka bakteryjnego mogą występować na wielu organach drzew, za najbardziej charakterystyczne uznaje się jednak wycieki gumowatej substancji spod pęknięć na korze.

Decyzje o zastosowaniu ochrony chemicznej należy podjąć na podstawie własnego monitoringu stanu fitosanitarnego plantacji i doświadczenia.

Od 1 stycznia 2014 r. profesjonalni użytkownicy środków ochrony roślin mają obowiązek stosowania zasad integrowanej ochrony roślin.

Zgodnie z ustawą o środkach ochrony roślin z dnia 8 marca 2013 r.:

- Środki ochrony roślin mogą być stosowane jeżeli zostały dopuszczone do obrotu i stosowania.
- Środki ochrony roślin należy stosować w taki sposób, aby nie stwarzać zagrożenia dla zdrowia ludzi, zwierząt oraz dla środowiska,
- Przeciwdziałać zniesieniu środków ochrony roślin na obszary i obiekty niebędące celem zabiegu z zastosowaniem tych środków oraz planować stosowanie środków ochrony roślin z uwzględnieniem okresu, w którym ludzie będą przebywać na obszarze objętym zabiegiem.
- Środki ochrony roślin stosuje się zgodnie z zasadami integrowanej ochrony roślin, sprzętem sprawnym technicznie i skalibrowanym.
- Zabiegi z zastosowaniem środków ochrony roślin przeznaczonych dla użytkowników profesjonalnych mogą być wykonywane przez osoby przeszkolone, zgodnie z art. 41 ww. ustawy.
- Profesjonalni użytkownicy środków ochrony roślin są zobowiązani do prowadzenia dokumentacji dotyczącej stosowania środków ochrony roślin i przechowywanie jej przez co najmniej 3 lata.