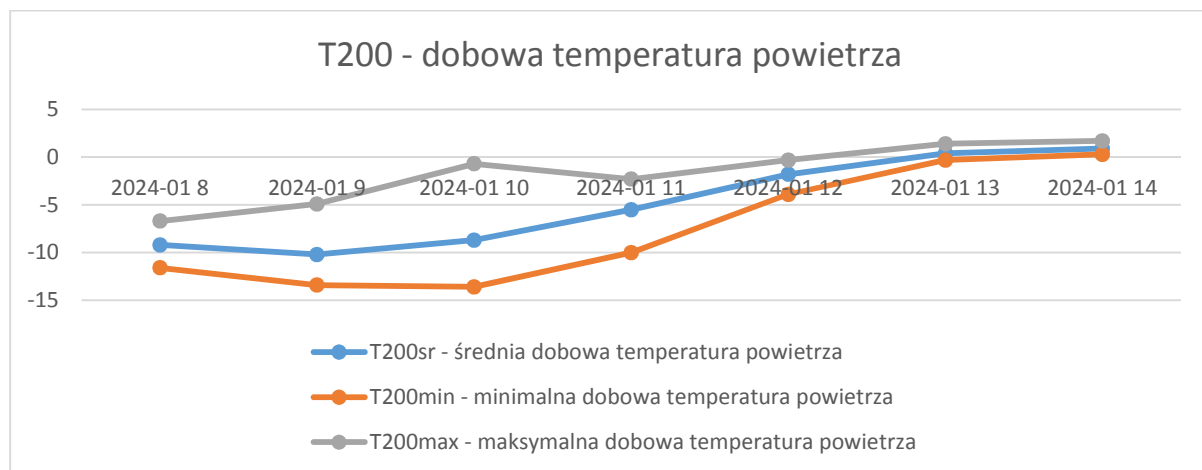
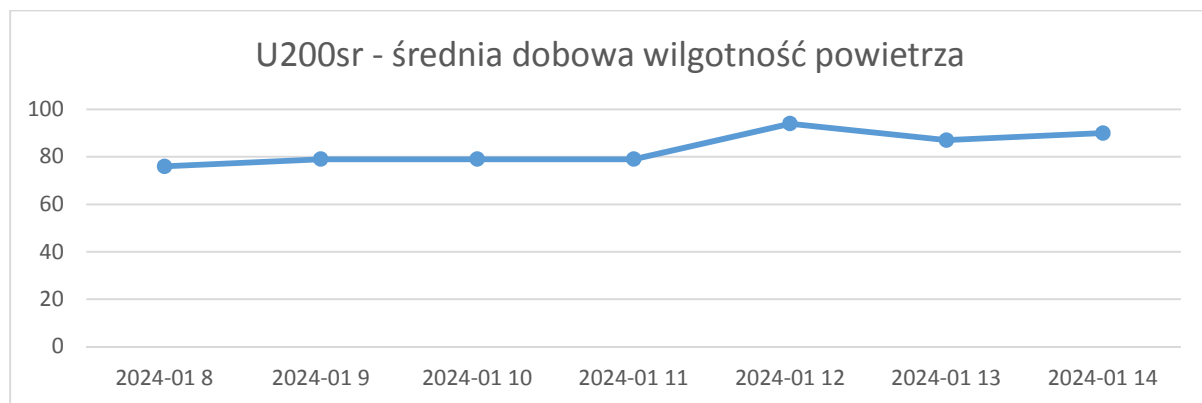
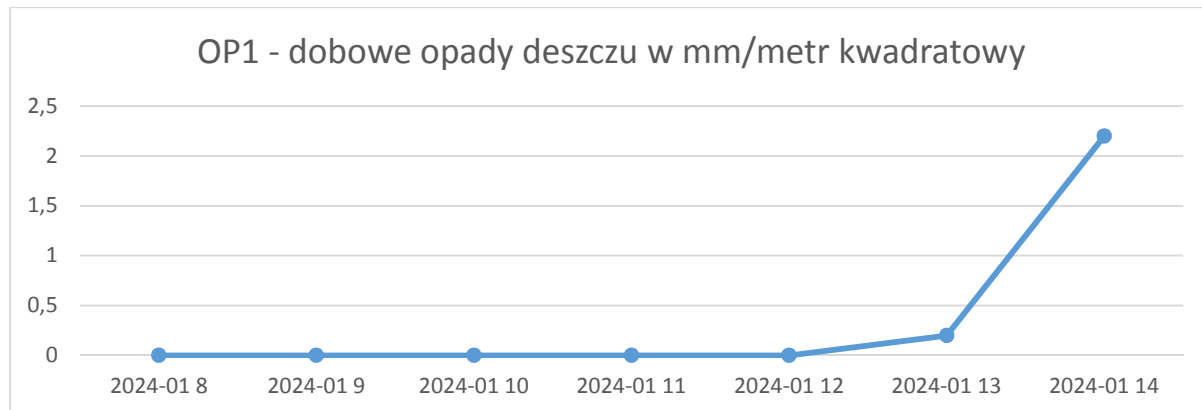
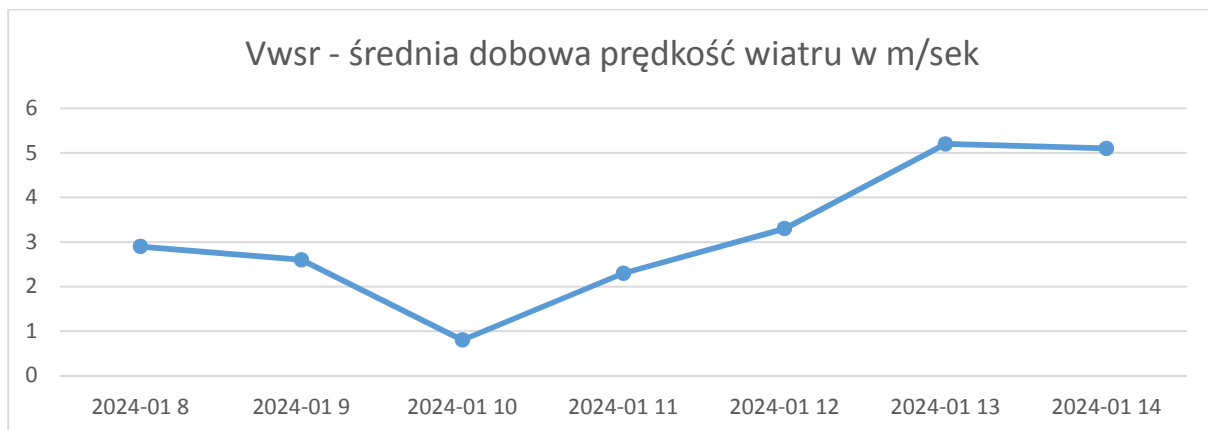
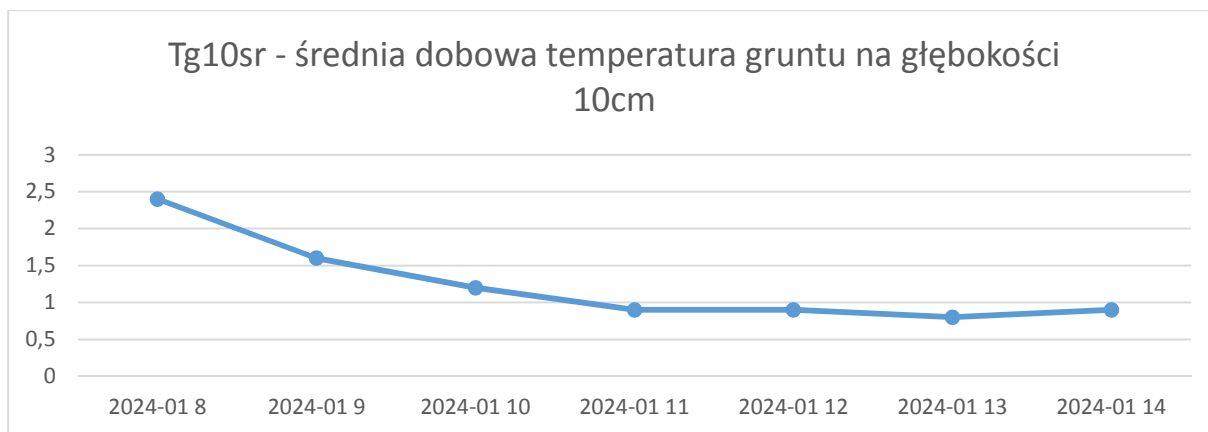
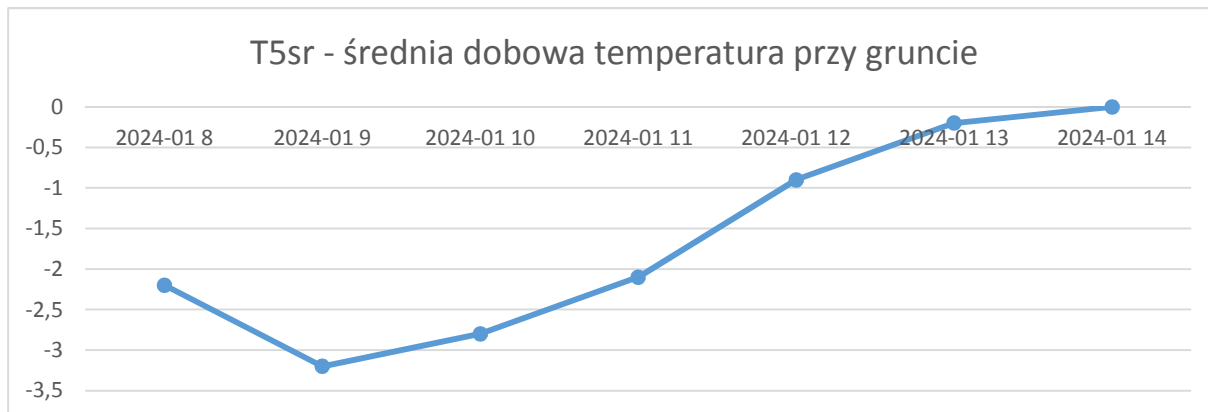


Raport meteorologiczny ze stacji w Pińsku za okres od 08.01.2024r. do 14.01.2024r.





W badanym okresie spadło **0,2 – 2,2 mm** wody na metr kwadratowy. Średnia wilgotność powietrza wahała się w przedziale **79-94%**. Średnia dobowa temperatura powietrza kształtowała się w przedziale od minus **10,2 do 0,4 st. C**. Maksymalna temperatura powietrza osiągnęła wielkość **1,7 st. C** a najniższa wynosiła minus **13,6 st. C**. Średnia temperatura przy gruncie kształtowała się w przedziale

od minus 3,2 do 0 st. C. Średnia temperatura gruntu, mierzona na głębokości 10 cm kształtowała się w przedziale 0,8 do 2,4 st. C. Średnia prędkość wiatru w badanym okresie wahała się od 0,8 do 5,2 m/sek. (2,88 – 18,72 km/h).

Data publikacji: 15.01.2024r.

od 08.01.2024r. - 14.01.2024r.

Roślina: rzepak ozimy

Faza rozwojowa rzepaku według skali **BBCH 23- 29** w zależności od terminu siewu. Rośliny w zależności od terminu siewu, znajdują się w fazie 12 lub więcej liści. Rozeta złożona z 12 i więcej liści, oraz szyjka korzeniowa o grubości około 1 cm, świadczą o dobrym przygotowaniu rośliny do przezimowania. Rośliny, znajdują się w spoczynku zimowym.

Data publikacji: 15.01.2024r.

od 08.01.2024r. – 14.01.2024r.

Roślina: pszenica ozima

Pszenica ozima na obserwowanych uprawach znajduje się w fazie **BBCH 23 – 27**. Rośliny w łanie weszły i są równomierne. Rośliny, znajdują się w spoczynku zimowym.

Data publikacji: 15.01.2024r.

od 08.01.2024r. – 14.01.2024r.

Roślina: jęczmień ozimy

Jęczmień na obserwowanych uprawach znajduje się w fazie **BBCH 23.2** widoczne 3 rozkrzewienia, faza trwa do wiosny. Rośliny, znajdują się w spoczynku zimowym.

Decyzje o zastosowaniu ochrony chemicznej należy podjąć na podstawie własnego monitoringu stanu fitosanitarnego plantacji i doświadczenia.

Od 1 stycznia 2014 r. profesjonalni użytkownicy środków ochrony roślin mają obowiązek stosowania zasad integrowanej ochrony roślin.

Zgodnie z ustawą o środkach ochrony roślin z dnia 8 marca 2013 r.:

Środki ochrony roślin mogą być stosowane jeżeli zostały dopuszczone do obrotu i stosowania.

Środki ochrony roślin należy stosować w taki sposób, aby nie stwarzać zagrożenia dla zdrowia ludzi, zwierząt oraz dla środowiska,

Przeciwdziałać zniesieniu środków ochrony roślin na obszary i obiekty niebędące celem zabiegu z zastosowaniem tych środków oraz planować stosowanie środków ochrony roślin z uwzględnieniem okresu, w którym ludzie będą przebywać na obszarze objętym zabiegiem.

- Środki ochrony roślin stosuje się zgodnie z zasadami integrowanej ochrony roślin, sprzętem sprawnym technicznie i skalibrowanym.
- Zabiegi z zastosowaniem środków ochrony roślin przeznaczonych dla użytkowników profesjonalnych mogą być wykonywane przez osoby przeszkolone, zgodnie z art. 41 ww. ustawy.
- Profesjonalni użytkownicy środków ochrony roślin są zobowiązani do prowadzenia dokumentacji

Przeciwdziałać zniesieniu środków ochrony roślin na obszary i obiekty niebędące celem zabiegu z zastosowaniem tych środków oraz planować stosowanie środków ochrony roślin z uwzględnieniem okresu, w którym ludzie będą przebywać na obszarze objętym zabiegiem.

Środki ochrony roślin stosuje się zgodnie z zasadami integrowanej ochrony roślin, sprzętem sprawnym technicznie i skalibrowanym.

Zabiegi z zastosowaniem środków ochrony roślin przeznaczonych dla użytkowników profesjonalnych mogą być wykonywane przez osoby przeszkolone, zgodnie z art. 41 ww. ustawy.

Profesjonalni użytkownicy środków ochrony roślin są zobowiązani do prowadzenia dokumentacji