

**Data publikacji: 05-12.03.2023r.**

**Roślina: Rzepak ozimy**

**Stan uprawy dla miejscowości: Wieża, gmina - Gryfów Śląski, powiat - lwówecki**

Plantacje rzepaku ozimego wykształciły rozetę 10-12 liści a szyjką korzeniową o grubości przynajmniej 10 mm. Oznacza to, że rośliny są w dobrej kondycji.

W ostatnim tygodniu średnia dobową temperatura powietrza wynosiła od -0,1 °C do 8,7 °C. Wilgotność względna powietrza mieściła się w przedziale od 67 % do 94 %. W badanym okresie spadło 20,3 milimetry wody na metr kwadratowy, natomiast prędkość wiatru wynosiła od 1,8 m/s do 6,2 m/s.

**Zalecenia:**

Od 1 marca rolnicy mogą nawozić nawozami azotowymi plantacji rzepaków. W pierwszej dawce należałoby podać ok 60 kg/ha N. Warto rozważyć uzupełnienie także siarki, np. w postaci nawozu azotowo-siarkowego. Drugą dawkę azotu zastosować po 2-3 tygodniach w dawce 60 kg/ha N w formie mocznika z inhibitorem ureazy.

Na plantacjach nie zaobserwowano dużych zagrożeń ze strony chorób, szkodników i zachwaszczenia.

**Roślina: Pszenica ozima**

**Stan uprawy dla miejscowości: Wieża, gmina - Gryfów Śląski, powiat - lwówecki**

Stan plantacji pszenicy ozimej, wysianej w optymalnym terminie wytworzyły średnio 3 silne i 2 słabsze rozgałęzienia i mają dobrze rozwinięty system korzeniowy. Widać presję mącznika, co oznacza, że gdy tylko warunki pogodowe będą sprzyjające do jego rozwoju i umożliwią zabieg, będzie trzeba chronić plantacje.

W ostatnim tygodniu średnia dobową temperatura powietrza wynosiła od -0,1 °C do 8,7 °C. Wilgotność względna powietrza mieściła się w przedziale od 67 % do 94 %. W badanym okresie spadło 20,3 milimetry wody na metr kwadratowy, natomiast prędkość wiatru wynosiła od 1,8 m/s do 6,2 m/s.

**Zalecenia:**

Należy obserwować pole pod kątem:

- Chorób siewek i liści, którym objawem może być żółknięcie, plamistość, więdnienie roślin.

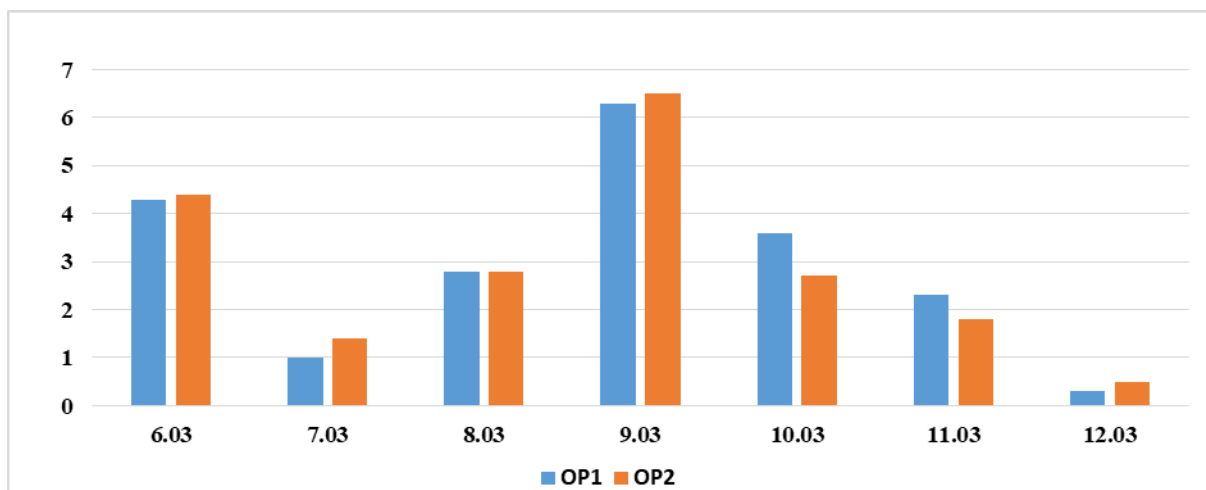
Od 1 marca rolnicy mogą nawozić nawozami azotowymi uprawy pszenicy ozimej. W pierwszej dawce należałoby podać ok 60 kg/ha N.

**Decyzje o zastosowaniu ochrony chemicznej należy podjąć na podstawie własnego monitoringu stanu fitosanitarnego plantacji i doświadczenia.**

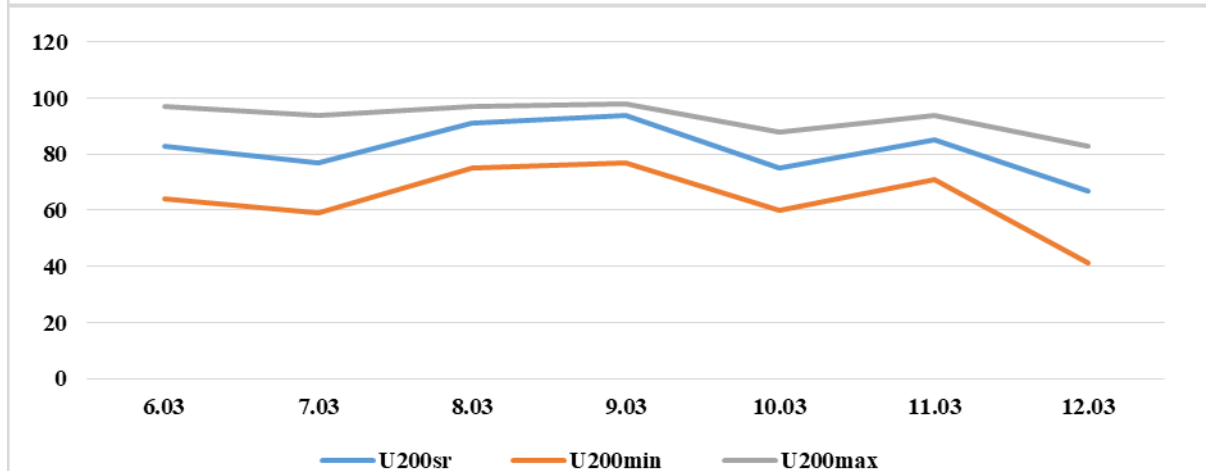
**Od 1 stycznia 2014 r. profesjonalni użytkownicy środków ochrony roślin mają obowiązek stosowania zasad integrowanej ochrony roślin.**

Zgodnie z ustawą o środkach ochrony roślin z dnia 8 marca 2013 r.:

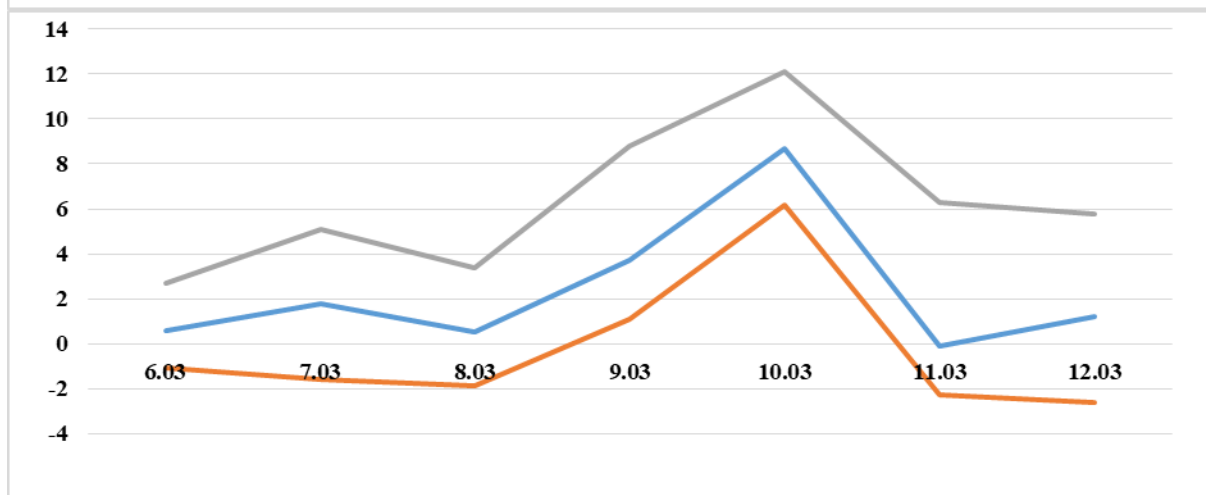
- Środki ochrony roślin mogą być stosowane jeżeli zostały dopuszczone do obrotu i stosowania.
- Środki ochrony roślin należy stosować w taki sposób, aby nie stwarzać zagrożenia dla zdrowia ludzi, zwierząt oraz dla środowiska,
- Przeciwdziałać zniesieniu środków ochrony roślin na obszary i obiekty niebędące celem zabiegu z zastosowaniem tych środków oraz planować stosowanie środków ochrony roślin z uwzględnieniem okresu, w którym ludzie będą przebywać na obszarze objętym zabiegiem.
- Środki ochrony roślin stosuje się zgodnie z zasadami integrowanej ochrony roślin, sprzętem sprawnym technicznie i skalibrowanym.
- Zabiegi z zastosowaniem środków ochrony roślin przeznaczonych dla użytkowników profesjonalnych mogą być wykonywane przez osoby przeszkolone, zgodnie z art. 41 ww. ustawy.
- Profesjonalni użytkownicy środków ochrony roślin są zobowiązani do prowadzenia dokumentacji dotyczącej stosowanych środków ochrony roślin i przechowywania jej przez co najmniej 3 lata.



**Wieża: Opady deszczu [mm]**



**Wieża: Wilgotność względna powietrza [%]**



**Wieża: Temperatura powietrza [°C]**

T200sr T200min T200max

