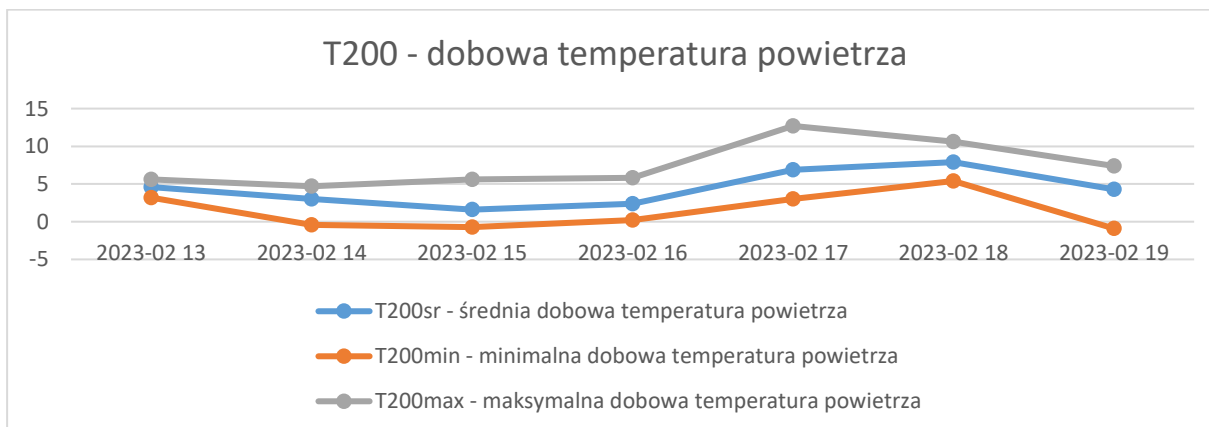
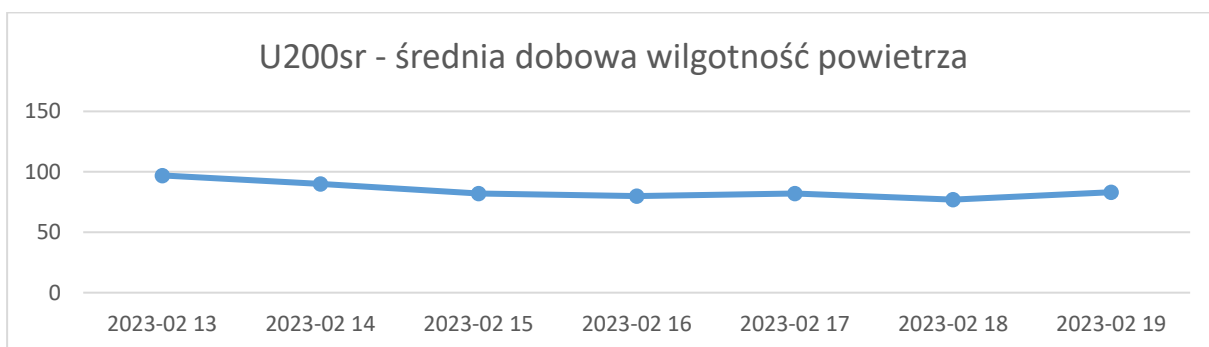
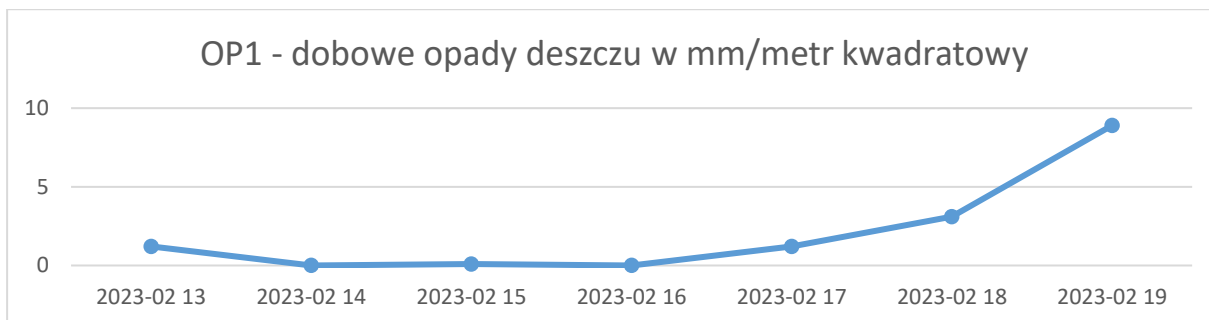
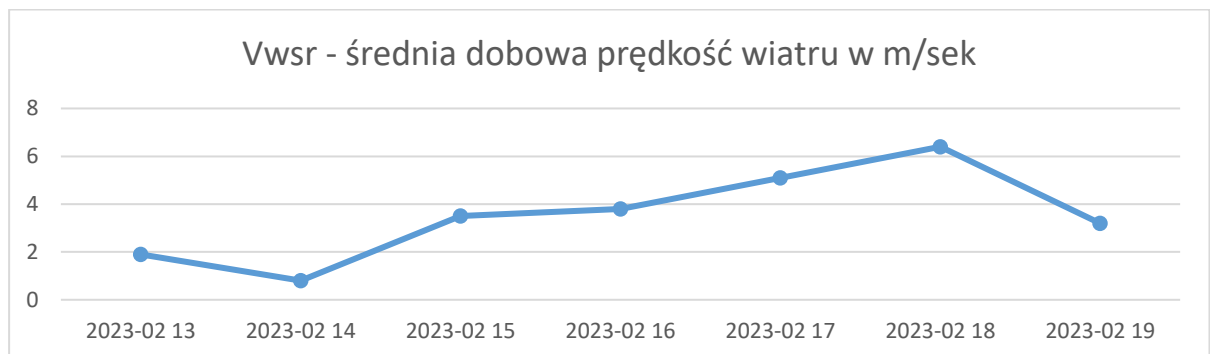
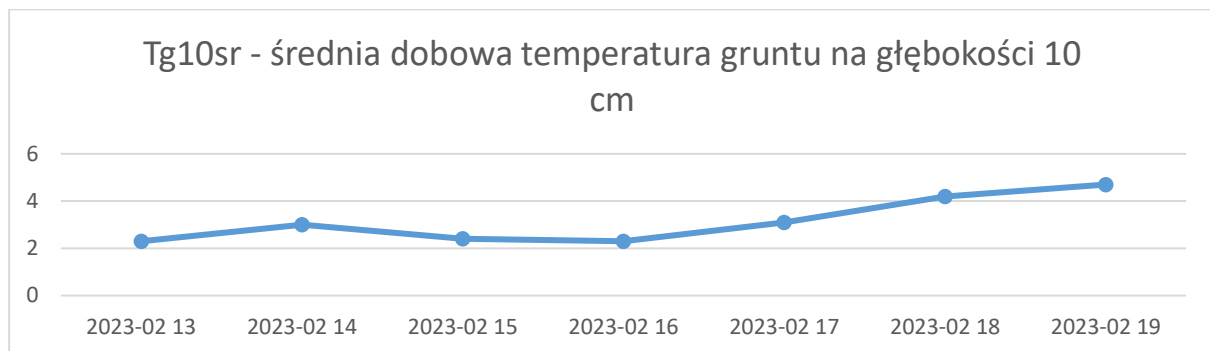
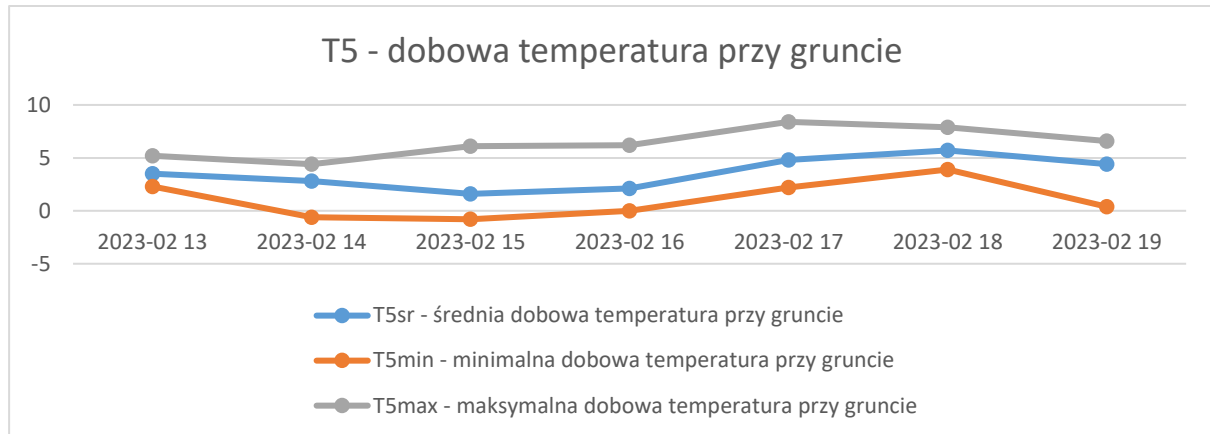


Raport meteorologiczny ze stacji w Pińsku, powiat Zgorzelec za okres od 13.02.2023r. do 19.02.2023r.





W badanym okresie odnotowano opad wody w ilości **0,1 - 8,9 mm** na metr kwadratowy. Średnia wilgotność powietrza wahała się w przedziale **77-97%**. Średnia dobową temperatura powietrza kształtowała się w przedziale od **1,6-7,9 st. C**. Maksymalna temperatura powietrza osiągnęła wartość **plus 12,7 st. C** a najniższa wynosiła **minus 0,9 st. C**. Średnia temperatura przy gruncie kształtowała się w przedziale **od 1,6 do 5,7 st. C**. Średnia temperatura gruntu, mierzona na głębokości 10 cm kształtowała się w przedziale **2,3 do 4,7 st. C**. Średnia prędkość wiatru w badanym okresie wahała się **od 0,8 do 6,4 m/sek. (2,88–23,04 km/h)**.

Biorąc pod uwagę zmiany w ustawie o nawożeniu azotem, zgodnie ze wskazaniem warunków meteorologicznych na stronie IUNG (agrometeo.imgw.pl), w badanym okresie ogłoszony jest zakaz stosowania nawozów azotowych na UR.

Data publikacji: 20.02.2023r. od 13.02.2023r. - 19.02.2023r.

Roślina: rzepak ozimy

Faza rozwojowa rzepaku według skali **BBCH 15- 19** w zależności od terminu siewu. Rośliny w zależności od terminu siewu, znajdują się w fazie 12 lub więcej liści. Rozeta złożona z 12 i więcej liści, oraz szyjka korzeniowa o grubości około 1 cm, świadczą o dobrym przygotowaniu rośliny do przetrzymywania. Rośliny, znajdują się w spoczynku zimowym.



Data publikacji: 20.02.2023r. od 13.02.2023r. – 19.02.2023r.

Roślina: pszenica ozima

Pszenica ozima na obserwowanych uprawach znajduje się w fazie **BBCH 23 – 27**. Rośliny w łanie wzeszły i są równomierne. Rośliny, znajdują się w spoczynku zimowym.

Data publikacji: 20.02.2023r. od 13.02.2023r. – 19.02.2023r.

Roślina: jęczmień ozimy

Jęczmień na obserwowanych uprawach znajduje się w fazie **BBCH 23** widoczne 3 rozkrzewienia, faza trwa do wiosny. Rośliny, znajdują się w spoczynku zimowym.

Decyzje o zastosowaniu ochrony chemicznej należy podjąć na podstawie własnego monitoringu stanu fitosanitarnego plantacji i doświadczenia.



Od 1 stycznia 2014 r. profesjonalni użytkownicy środków ochrony roślin mają obowiązek stosowania zasad integrowanej ochrony roślin.

Zgodnie z ustawą o środkach ochrony roślin z dnia 8 marca 2013 r.:

Środki ochrony roślin mogą być stosowane jeżeli zostały dopuszczone do obrotu i stosowania.

Środki ochrony roślin należy stosować w taki sposób, aby nie stwarzać zagrożenia dla zdrowia ludzi, zwierząt oraz dla środowiska,

Przeciwdziałać zniesieniu środków ochrony roślin na obszary i obiekty niebędące celem zabiegu z zastosowaniem tych środków oraz planować stosowanie środków ochrony roślin z uwzględnieniem okresu, w którym ludzie będą przebywać na obszarze objętym zabiegiem.

Środki ochrony roślin stosuje się zgodnie z zasadami integrowanej ochrony roślin, sprzętem sprawnym technicznie i skalibrowanym.

Zabiegi z zastosowaniem środków ochrony roślin przeznaczonych dla użytkowników profesjonalnych mogą być wykonywane przez osoby przeszkolone, zgodnie z art. 41 ww. ustawy.

Profesjonalni użytkownicy środków ochrony roślin są zobowiązani do prowadzenia dokumentacji

Przeciwdziałać zniesieniu środków ochrony roślin na obszary i obiekty niebędące celem zabiegu z zastosowaniem tych środków oraz planować stosowanie środków ochrony roślin z uwzględnieniem okresu, w którym ludzie będą przebywać na obszarze objętym zabiegiem.

Środki ochrony roślin stosuje się zgodnie z zasadami integrowanej ochrony roślin, sprzętem sprawnym technicznie i skalibrowanym.

Zabiegi z zastosowaniem środków ochrony roślin przeznaczonych dla użytkowników profesjonalnych mogą być wykonywane przez osoby przeszkolone, zgodnie z art. 41 ww. ustawy.

Profesjonalni użytkownicy środków ochrony roślin są zobowiązani do prowadzenia dokumentacji