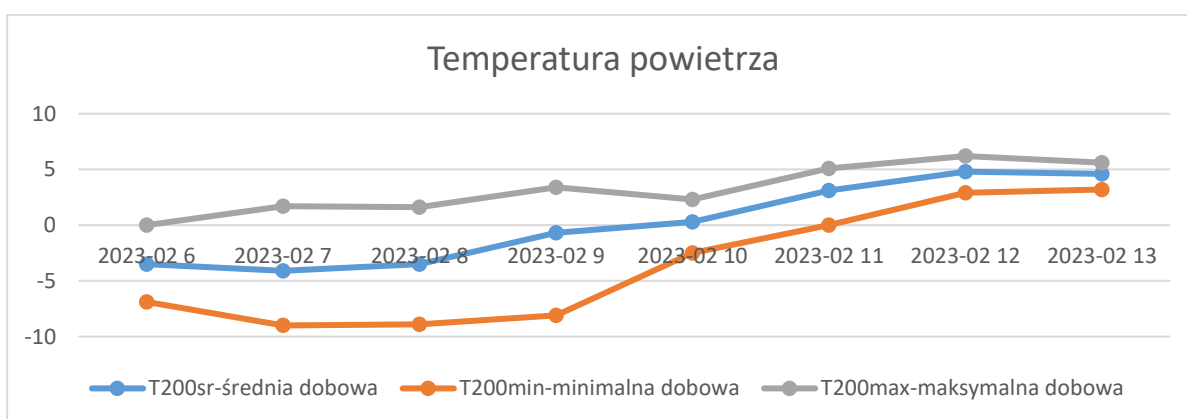
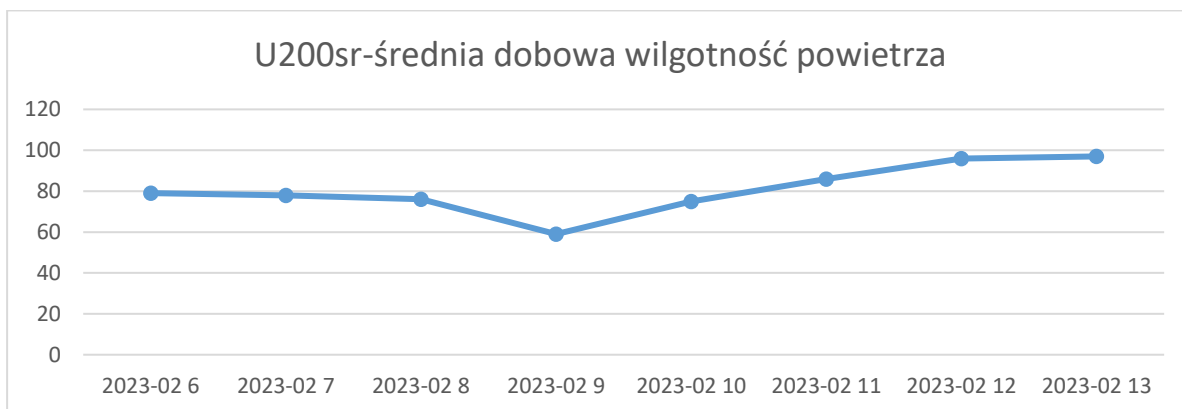
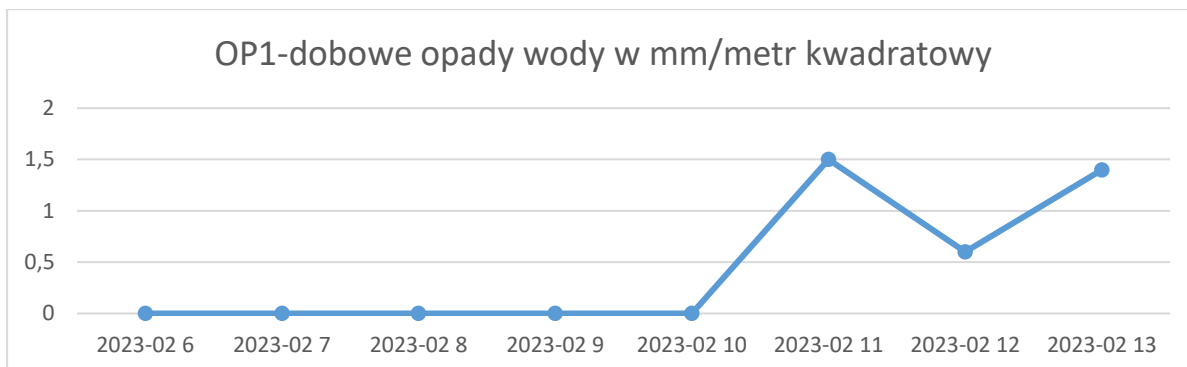
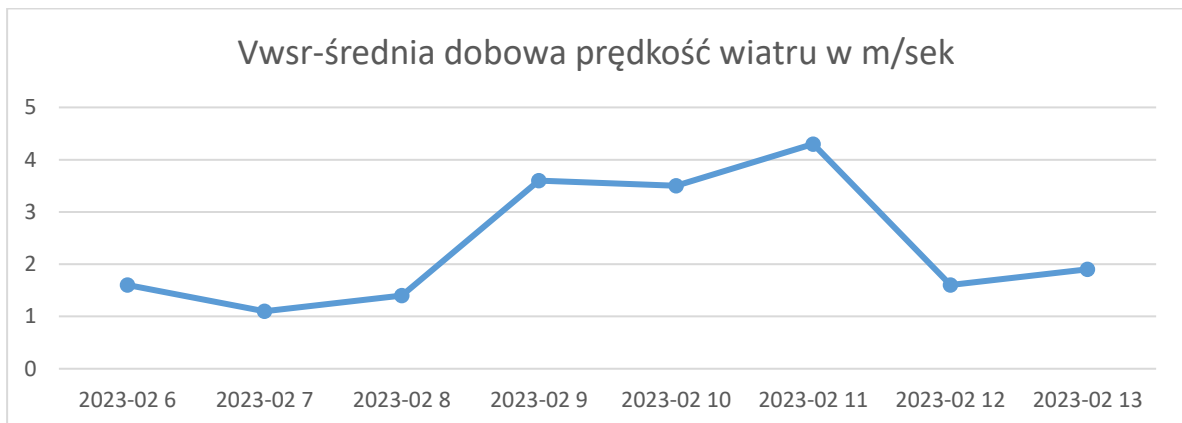
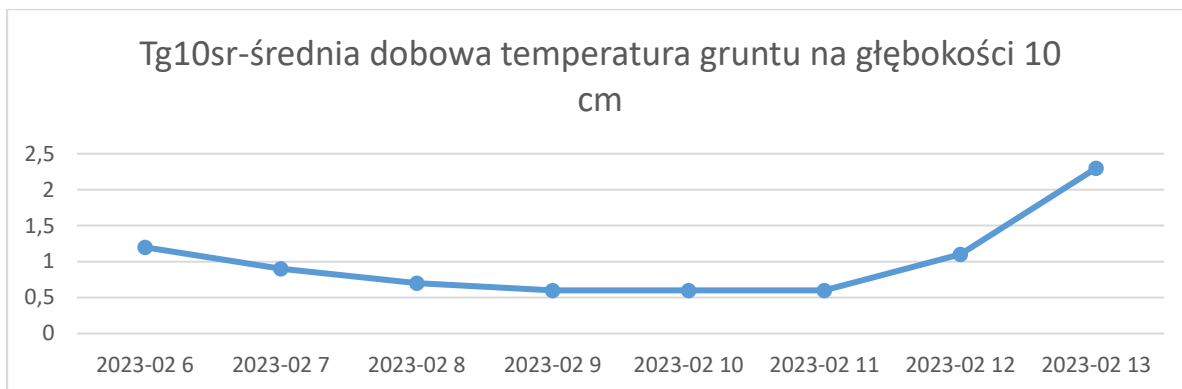
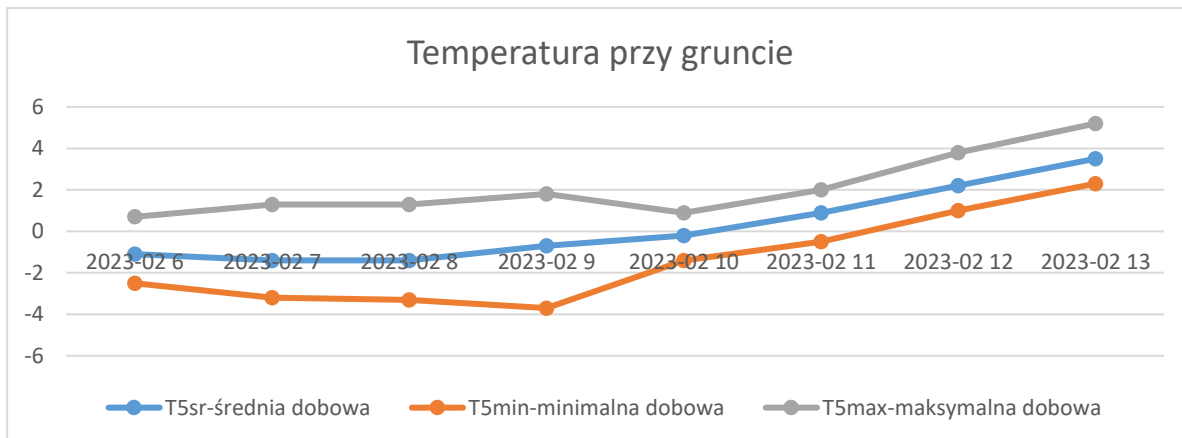


Raport meteorologiczny ze stacji w Pińsku, powiat Zgorzelec za okres od 06.02.2023r. do 12.02.2023r.





W badanym okresie odnotowano opad wody w ilości **3,5 mm** na metr kwadratowy. Średnia wilgotność powietrza wahała się w przedziale **59-96 %**. Średnia dobową temperatura powietrza kształtowała się w przedziale od **minus 4,1 do plus 4,8 st. C**. Maksymalna temperatura powietrza osiągnęła wartość **plus 6,2 st. C** a najniższa wynosiła **minus 8,9 st. C**. Średnia temperatura przy gruncie kształtowała się w przedziale **od minus 1,4 do plus 3,5 st. C**. Średnia temperatura gruntu, mierzona na głębokości 10 cm kształtowała się w przedziale **0,6 do 2,3 st. C**. Średnia prędkość wiatru w badanym okresie wahała się **od 1,1 do 4,3 m/sek. (3,96–15,48 km/h)**.

Data publikacji: 13.02.2023r.

od 06.02.2023r. - 12.02.2023r.

Roślina: rzepak ozimy

Faza rozwojowa rzepaku według skali **BBCH 15- 19** w zależności od terminu siewu. Rośliny w zależności od terminu siewu, znajdują się w fazie 12 lub więcej liści. Rozeta złożona z 12 i więcej liści, oraz szyjka korzeniowa o grubości około 1 cm, świadczą o dobrym przygotowaniu rośliny do przetrwania. Rośliny, znajdują się w spoczynku zimowym.



Data publikacji: 13.02.2023r.

od 06.02.2023r. – 12.02.2023r.

Roślina: pszenica ozima

Pszenica ozima na obserwowanych uprawach znajduje się w fazie **BBCH 23 – 27**. Rośliny w łanie weszły i są równomierne. Rośliny, znajdują się w spoczynku zimowym.

Data publikacji: 13.02.2023r.

od 06.02.2023r. – 12.02.2023r.

Roślina: jęczmień ozimy

Jęczmień na obserwowanych uprawach znajduje się w fazie **BBCH 23** widoczne 3 rozkrzewienia, faza trwa do wiosny. Rośliny, znajdują się w spoczynku zimowym.

Decyzje o zastosowaniu ochrony chemicznej należy podjąć na podstawie własnego monitoringu stanu fitosanitarnego plantacji i doświadczenia.

Od 1 stycznia 2014 r. profesjonalni użytkownicy środków ochrony roślin mają obowiązek stosowania zasad integrowanej ochrony roślin.

Zgodnie z ustawą o środkach ochrony roślin z dnia 8 marca 2013 r.:

Środki ochrony roślin mogą być stosowane jeżeli zostały dopuszczone do obrotu i stosowania.



Dolnośląski Ośrodek Doradztwa Rolniczego we Wrocławiu

- Środki ochrony roślin należy stosować w taki sposób, aby nie stwarzać zagrożenia dla zdrowia ludzi, zwierząt oraz dla środowiska,
- Przeciwdziałać zniesieniu środków ochrony roślin na obszary i obiekty niebędące celem zabiegu z zastosowaniem tych środków oraz planować stosowanie środków ochrony roślin z uwzględnieniem okresu, w którym ludzie będą przebywać na obszarze objętym zabiegiem.
- Środki ochrony roślin stosuje się zgodnie z zasadami integrowanej ochrony roślin, sprzętem sprawnym technicznie i skalibrowanym.
- Zabiegi z zastosowaniem środków ochrony roślin przeznaczonych dla użytkowników profesjonalnych mogą być wykonywane przez osoby przeszkolone, zgodnie z art. 41 ww. ustawy.
- Profesjonalni użytkownicy środków ochrony roślin są zobowiązani do prowadzenia dokumentacji

- Przeciwdziałać zniesieniu środków ochrony roślin na obszary i obiekty niebędące celem zabiegu z zastosowaniem tych środków oraz planować stosowanie środków ochrony roślin z uwzględnieniem okresu, w którym ludzie będą przebywać na obszarze objętym zabiegiem.
- Środki ochrony roślin stosuje się zgodnie z zasadami integrowanej ochrony roślin, sprzętem sprawnym technicznie i skalibrowanym.

Zabiegi z zastosowaniem środków ochrony roślin przeznaczonych dla użytkowników profesjonalnych mogą być wykonywane przez osoby przeszkolone, zgodnie z art. 41 ww. ustawy.

- Profesjonalni użytkownicy środków ochrony roślin są zobowiązani do prowadzenia dokumentacji