

Data publikacji: 24.10-30.10.2022r.

Roślina: Rzepak ozimy

Stan uprawy dla miejscowości: Wieża, gmina - Gryfów Śląski, powiat - lwówecki

Plantacja rzepaku ozimego znajdują się w fazie (BBCH 13-17) w zależności od terminu siewu. Rośliny w zależności od terminu siewu, znajduje się w fazie od 4 do 5 liści.

W ostatnim tygodniu średnia dobową temperaturę powietrza wynosiła od 11,3 °C do 18,2 °C. Wilgotność względna powietrza mieściła się w przedziale od 60 % do 81 %. W badanym okresie na jeden metr kwadratowy spadło 2,3 litrów wody, natomiast prędkość wiatru wynosiła od 0,9 m/s do 3,9 m/s.

Zagrożenia: Gnatarz rzepakowiec

Szkody wyrządzają larwy, które są bardzo żarłoczne i w ciągu kilku dni mogą zniszczyć całą zieloną masę młodych liści. Młoda larwa ma kolor szarozielony, a dorastając, robi się cała czarna. Początkowo żeruje na spodniej stronie liści, wygryzając małe otwory, a przechodząc na górną stronę zjada cały miąższ, pozostawiając tylko nerwy liścia.

Zalecenia:

Monitorując jesienią plantację przy pomocy żółtych naczyń sprawdza się zwłaszcza dolną stronę liści, poszukując tam młodych larw gnatarza. Próg ich ekonomicznej szkodliwości w okresie wschodów roślin to średnio 1 larwa na jednej roślinie. Po jego przekroczeniu można zastosować nalistnie insektycydy, tj. substancja czynna – deltametryna, acetamipryd, lambda-cyhalotryna.

Roślina: Pszenica ozima

Stan uprawy dla miejscowości: Wieża, gmina - Gryfów Śląski, powiat - lwówecki

Zasiewy nasion pszenicy ozimej są w fazie końcowej. Większość upraw jest w fazie BBCH 14-16. Prawidłowy termin wysiewu nasion pszenicy jest około od 20 września do 10 października.

W ostatnim tygodniu średnia dobową temperatura powietrza wynosiła od 11,3 °C do 18,2 °C. Wilgotność względna powietrza mieściła się w przedziale od 60 % do 81 %.

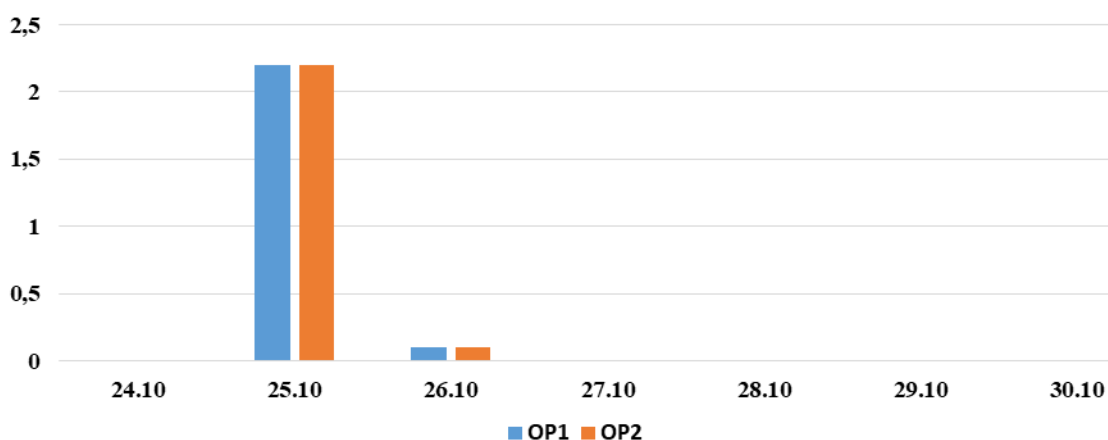
W badanym okresie na jeden metr kwadratowy spadło 2,3 litrów wody, natomiast prędkość wiatru wynosiła od 0,9 m/s do 3,9 m/s.

Decyzje o zastosowaniu ochrony chemicznej należy podjąć na podstawie własnego monitoringu stanu fitosanitarnego plantacji i doświadczenia.

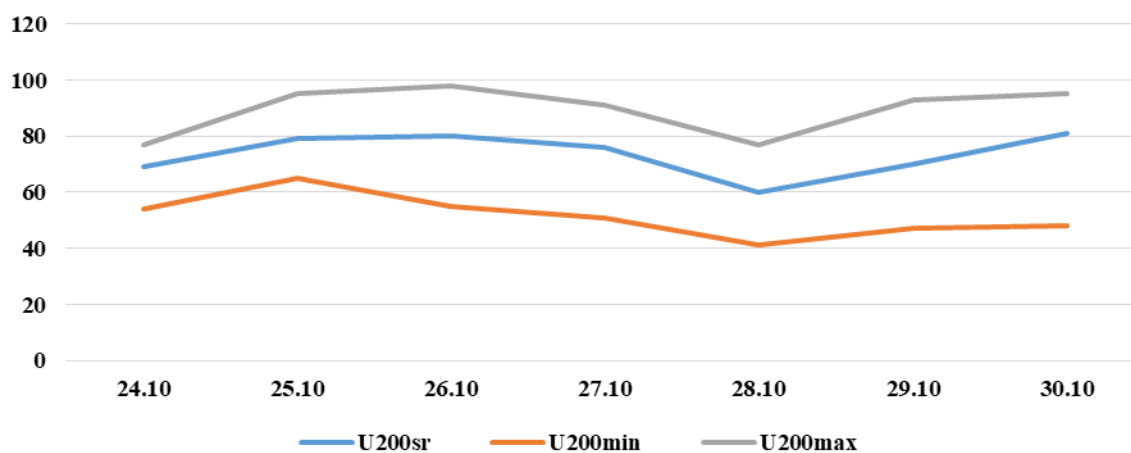
Od 1 stycznia 2014 r. profesjonalni użytkownicy środków ochrony roślin mają obowiązek stosowania zasad integrowanej ochrony roślin.

Zgodnie z ustawą o środkach ochrony roślin z dnia 8 marca 2013 r.:

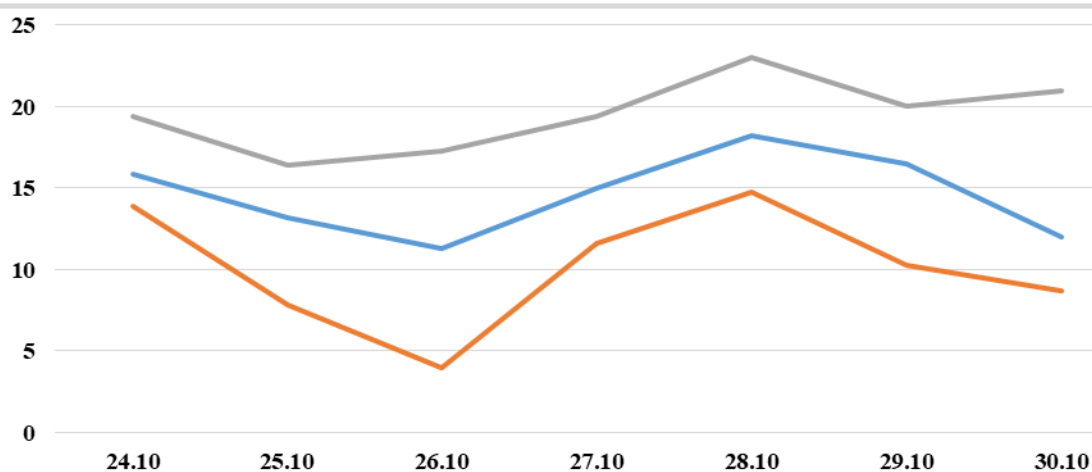
- Środki ochrony roślin mogą być stosowane jeżeli zostały dopuszczone do obrotu i stosowania.
- Środki ochrony roślin należy stosować w taki sposób, aby nie stwarzać zagrożenia dla zdrowia ludzi, zwierząt oraz dla środowiska,
- Przeciwdziałać zniesieniu środków ochrony roślin na obszary i obiekty niebędące celem zabiegu z zastosowaniem tych środków oraz planować stosowanie środków ochrony roślin z uwzględnieniem okresu, w którym ludzie będą przebywać na obszarze objętym zabiegiem.
- Środki ochrony roślin stosuje się zgodnie z zasadami integrowanej ochrony roślin, sprzętem sprawnym technicznie i skalibrowanym.
- Zabiegi z zastosowaniem środków ochrony roślin przeznaczonych dla użytkowników profesjonalnych mogą być wykonywane przez osoby przeszkolone, zgodnie z art. 41 ww. ustawy.
- Profesjonalni użytkownicy środków ochrony roślin są zobowiązani do prowadzenia dokumentacji dotyczącej stosowanych środków ochrony roślin i przechowywania jej przez co najmniej 3 lata.



Wieża: Opady deszczu [mm]



Wieża: Wilgotność względna powietrza [%]



Wieża: Temperatura powietrza [°C]

