

**Data publikacji: 17.10-23.10.2022r.**

**Roślina: Rzepak ozimy**

**Stan uprawy dla miejscowości: Wieża, gmina - Gryfów Śląski, powiat - lwówecki**

Plantacja rzepaku ozimego znajdują się w fazie (BBCH 12-14) w zależności od terminu siewu. Rośliny w zależności od terminu siewu, znajduje się w fazie od 3 do 4 liści.

W ostatnim tygodniu średnia dobową temperatura powietrza wynosiła od 6,4 °C do 18,1 °C. Wilgotność względna powietrza mieściła się w przedziale od 66 % do 88 %.

W badanym okresie na jeden metr kwadratowy spadło 9,4 litrów wody, natomiast prędkość wiatru wynosiła od 0,8 m/s do 3,2 m/s.

**Zagrożenia: Gnatarz rzepakowiec**

Szkody wyrządzają larwy, które są bardzo żarłoczne i w ciągu kilku dni mogą zniszczyć całą zieloną masę młodych liści. Młoda larwa ma kolor szarozielony, a dorastając, robi się cała czarna. Początkowo żeruje na spodniej stronie liści, wygryzając małe otwory, a przechodząc na górną stronę zjada cały miąższ, pozostawiając tylko nerwy liścia.

**Zalecenia:**

Monitorując jesienią plantację przy pomocy żółtych naczyń sprawdza się zwłaszcza dolną stronę liści, poszukując tam młodych larw gnatarza. Próg ich ekonomicznej szkodliwości w okresie wschodów roślin to średnio 1 larwa na jednej roślinie. Po jego przekroczeniu można zastosować nalistnie insektycydy, tj. substancja czynna – deltametryna, acetamipryd, lambda-cyhalotryna.

**Roślina: Pszenica ozima**

**Stan uprawy dla miejscowości: Wieża, gmina - Gryfów Śląski, powiat - lwówecki**

Zasiewy nasion pszenicy ozimej są w fazie końcowej. Większość upraw jest w fazie BBCH 12-15. Prawidłowy termin wysiewu nasion pszenicy jest około od 20 września do 10 października.

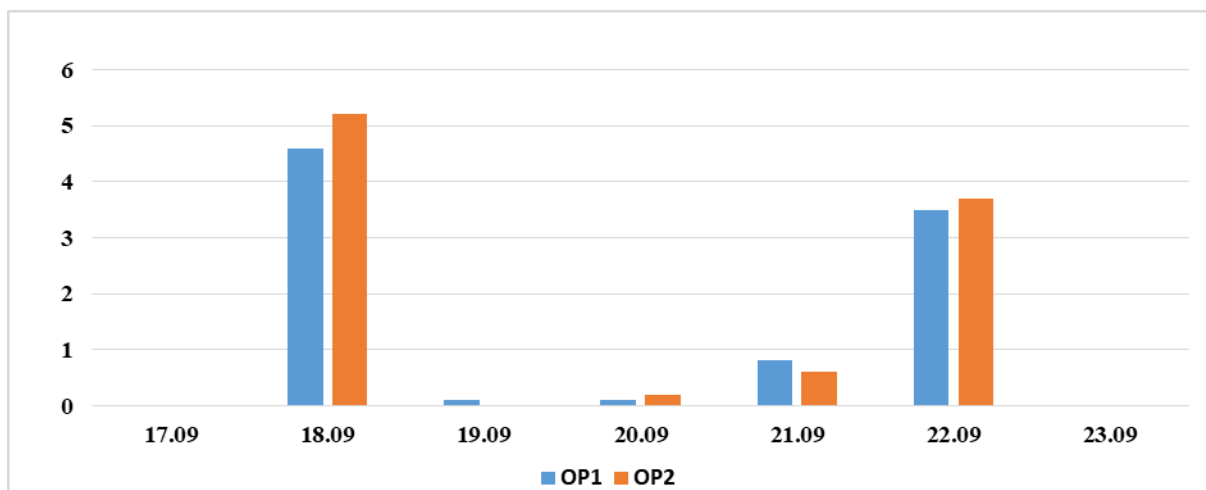
W ostatnim tygodniu średnia dobową temperatura powietrza wynosiła od 6,4 °C do 18,1 °C. Wilgotność względna powietrza mieściła się w przedziale od 66 % do 88 %. W badanym okresie na jeden metr kwadratowy spadło 9,4 litrów wody, natomiast prędkość wiatru wynosiła od 0,8 m/s do 3,2 m/s.

**Decyzje o zastosowaniu ochrony chemicznej należy podjąć na podstawie własnego monitoringu stanu fitosanitarnego plantacji i doświadczenia.**

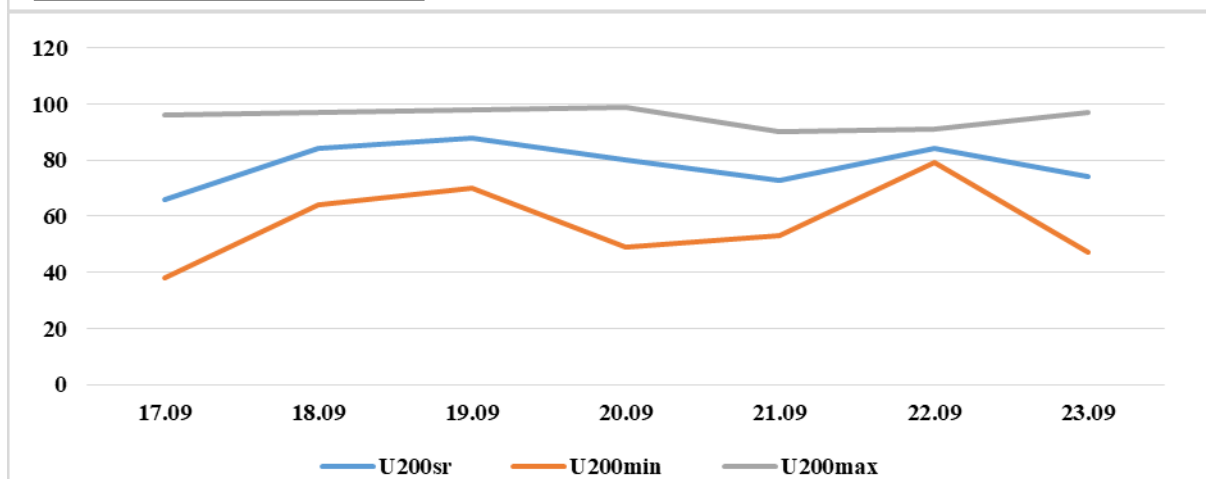
**Od 1 stycznia 2014 r. profesjonalni użytkownicy środków ochrony roślin mają obowiązek stosowania zasad integrowanej ochrony roślin.**

Zgodnie z ustawą o środkach ochrony roślin z dnia 8 marca 2013 r.:

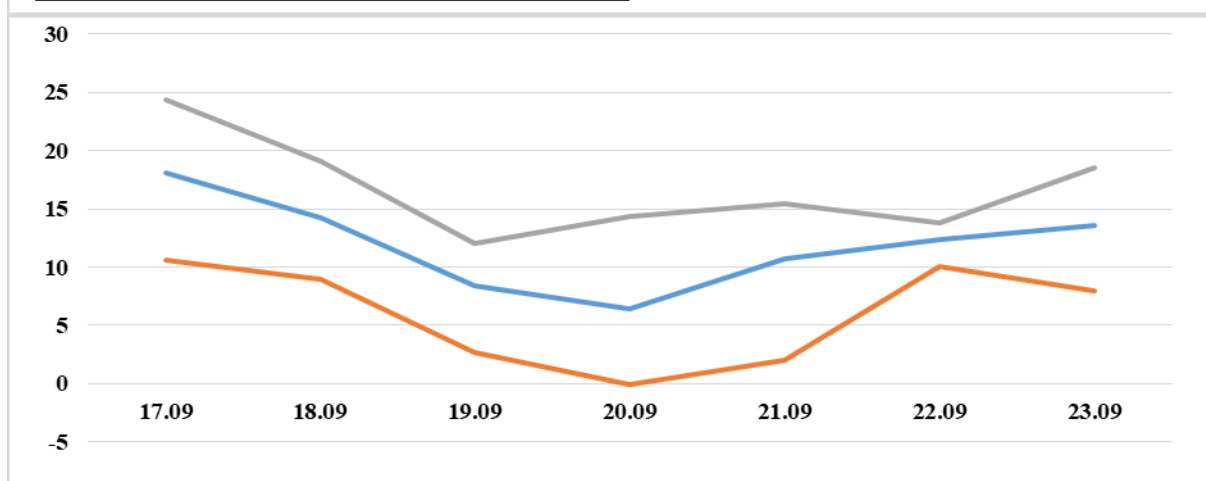
- Środki ochrony roślin mogą być stosowane jeżeli zostały dopuszczone do obrotu i stosowania.
- Środki ochrony roślin należy stosować w taki sposób, aby nie stwarzać zagrożenia dla zdrowia ludzi, zwierząt oraz dla środowiska,
- Przeciwdziałać zniesieniu środków ochrony roślin na obszary i obiekty niebędące celem zabiegu z zastosowaniem tych środków oraz planować stosowanie środków ochrony roślin z uwzględnieniem okresu, w którym ludzie będą przebywać na obszarze objętym zabiegiem.
- Środki ochrony roślin stosuje się zgodnie z zasadami integrowanej ochrony roślin, sprzętem sprawnym technicznie i skalibrowanym.
- Zabiegi z zastosowaniem środków ochrony roślin przeznaczonych dla użytkowników profesjonalnych mogą być wykonywane przez osoby przeszkolone, zgodnie z art. 41 ww. ustawy.
- Profesjonalni użytkownicy środków ochrony roślin są zobowiązani do prowadzenia dokumentacji dotyczącej stosowanych środków ochrony roślin i przechowywania jej przez co najmniej 3 lata.



**Wieża: Opady deszczu [mm]**



**Wieża: Wilgotność względna powietrza [%]**



**Wieża: Temperatura powietrza [°C]**

