

**Data publikacji: 03.10-09.10.2022r.**

**Roślina: Rzepak ozimy**

**Stan uprawy dla miejscowości: Wieża, gmina - Gryfów Śląski, powiat - lwówecki**

Plantacja rzepaku ozimego znajdują się w fazie (BBCH 10-12) w zależności od terminu siewu. Rośliny w zależności od terminu siewu, znajduje się w fazie od 1 do 3 liści.

W ostatnim tygodniu średnia dobową temperaturę powietrza wynosiła od 8,5 °C do 14,6 °C. Wilgotność względna powietrza mieściła się w przedziale od 62 % do 88 %.

W badanym okresie na jeden metr kwadratowy spadło 0,1 litrów wody, natomiast prędkość wiatru wynosiła od 1,3 m/s do 4,9 m/s.

Są już pierwsze sygnały o pojawach ślimaków na plantacjach rzepaku ozimego. Najbardziej wrażliwe na uszkodzenia są rośliny w fazie kielkowania oraz wschodów. Młode siewki mogą być zjadane w całości przez co dochodzi do redukcji obsady. W liściach właściwych ślimaki wygryzają otwory, czasem powodując gołozery. Starsze rośliny są mniej atrakcyjne dla ślimaków przez co ich żer staje się także mniej szkodliwy dla kondycji roślin.

**Zalecenia:**

Dla celów monitoringu stosuje się pułapki do odłowu ślimaków, które sprawdza się kilka razy w tygodniu. Częściej polega się na wizualnych objawach uszkodzeń. Próg ekonomicznej szkodliwości bezpośrednio po siewie oraz w okresie wschodów to 2-3 ślimaki średnio na pułapkę lub zniszczenie 5 proc. roślin, a w fazie 1-4 liści i w fazach późniejszych - próg to 4 lub więcej ślimaków średnio na pułapkę lub zniszczenie 10 proc. roślin w stopniu silnym lub bardzo silnym. Ze względu na wzmożoną aktywność ślimaków najlepiej zabiegi wykonywać w godzinach popołudniowych lub wieczornych. Warto dobrze lustrować plantacje, bo często problem dotyczy tylko fragmentu pola, na którym wówczas wskazane jest zastosowanie zabiegów ochronnych.

**Roślina: Pszenica ozima**

**Stan uprawy dla miejscowości: Wieża, gmina - Gryfów Śląski, powiat - lwówecki**

Zasiewy nasion pszenicy ozimej są w fazie końcowej. Większość upraw jest w fazie BBCH 1 (10-15). Prawidłowy termin wysiewu nasion pszenicy jest około od 20 września do 10 października.

W ostatnim tygodniu średnia dobową temperaturę powietrza wynosiła od 8,5 °C do 14,6 °C. Wilgotność względna powietrza mieściła się w przedziale od 62 % do 88 %. W badanym okresie na jeden metr kwadratowy spadło 0,1 litrów wody, natomiast prędkość wiatru wynosiła od 1,3 m/s do 4,9 m/s.

### **Decyzje o zastosowaniu ochrony chemicznej należy podjąć na podstawie własnego monitoringu stanu fitosanitarnego plantacji i doświadczenia.**

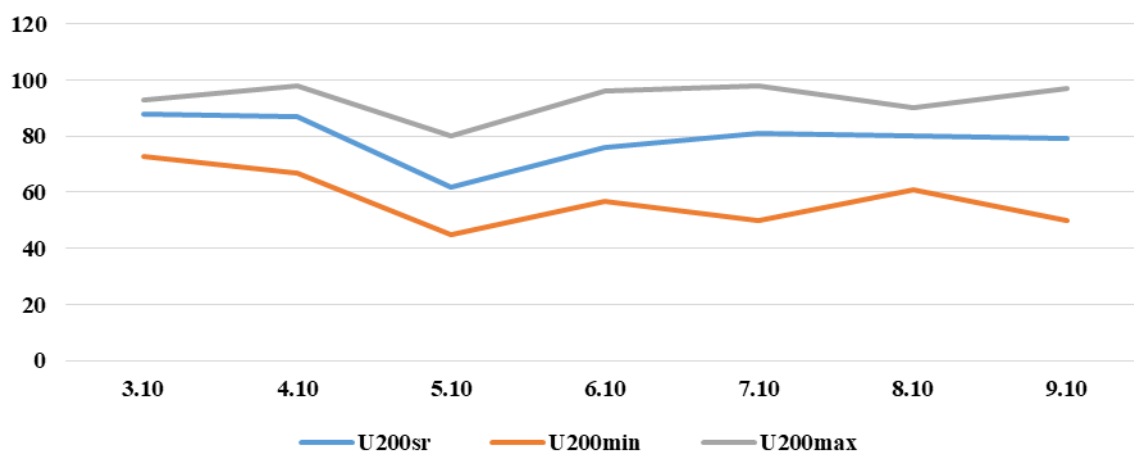
### **Od 1 stycznia 2014 r. profesjonalni użytkownicy środków ochrony roślin mają obowiązek stosowania zasad integrowanej ochrony roślin.**

Zgodnie z ustawą o środkach ochrony roślin z dnia 8 marca 2013 r.:

- Środki ochrony roślin mogą być stosowane jeżeli zostały dopuszczone do obrotu i stosowania.
- Środki ochrony roślin należy stosować w taki sposób, aby nie stwarzać zagrożenia dla zdrowia ludzi, zwierząt oraz dla środowiska,
- Przeciwdziałać zniesieniu środków ochrony roślin na obszary i obiekty niebędące celem zabiegu z zastosowaniem tych środków oraz planować stosowanie środków ochrony roślin z uwzględnieniem okresu, w którym ludzie będą przebywać na obszarze objętym zabiegiem.
- Środki ochrony roślin stosuje się zgodnie z zasadami integrowanej ochrony roślin, sprzętem sprawnym technicznie i skalibrowanym.
- Zabiegi z zastosowaniem środków ochrony roślin przeznaczonych dla użytkowników profesjonalnych mogą być wykonywane przez osoby przeszkolone, zgodnie z art. 41 ww. ustawy.
- Profesjonalni użytkownicy środków ochrony roślin są zobowiązani do prowadzenia dokumentacji dotyczącej stosowanych środków ochrony roślin i przechowywania jej przez co najmniej 3 lata.



**Wieża: Opady deszczu [mm]**



**Wieża: Wilgotność względna powietrza [%]**

