

OZE. Wykorzystanie fotowoltaiki w budynkach inwentarskich – ulgi i podatki

Słoneczny podatek



Przed podjęciem decyzji o inwestycji w instalację fotowoltaiczną w budynkach inwentarskich, gospodarczych czy domach, należy wziąć pod uwagę kilka czynników mających wpływ na zużycie ciepła w budynku.

Dla opłacalności takiego przedsięwzięcia ważna jest lokalizacja budynku w odniesieniu do strefy klimatycznej, jego usytuowanie względem stron świata, a także kształt i rozmiar bryły budynku.

Rozważamy również przyjęte rozwiązania projektowe, sposób eksploatacji, wyposażenie w urządzenia emitujące ciepło podczas użytkowania, ale i zagospodarowanie terenu, zieleni i elementy małej architektury.

Gdzie montować kolektory słoneczne?

Kolektory powinny być ustawione w kierunku południowym i nachylenie do poziomu pod kątem ok. 30-45°. Jeśli planujemy wykorzystanie kolektorów próżniowych do wspomagania centralnego ogrzewania w sezonie jesienno-zimowym, najlepiej zamontować kolektory pod kątem 45-60°. Przy wyborze wielkości i typu instalacji fotowoltaicznej bierzemy pod uwagę:

- miejsce usytuowania instalacji,
- charakterystykę odbiornika energii elektrycznej (określenie rocznego zużycia oraz prognozę zwiększonego zapotrzebowania),
- ilość dostępnego miejsca,
- typ systemu fotowoltaicznego,
- lokalne warunki meteorologiczne.

Prąd ze słońca

Fotowoltaika, a właściwie panele fotowoltaiczne zamieniają energię promieniowania słonecznego w energię elektryczną. Zestaw fotowoltaiczny przyłączamy do istniejącej instalacji elektrycznej budynku.

Inwestycja z dofinansowaniem

Do inwestycji w gospodarstwach rolnych służących ochronie środowiska, można zdobyć dofinansowanie albo ulgę podatkową. Pamiętajmy jednak, że są to ulgi „na wniosek”. Oznacza to, że żeby zdobyć pieniądze trzeba się o nie ubiegać.

Nie tylko na cele rolnicze

Rolnicy mogą skorzystać z ulgi inwestycyjnej, o której mowa w ustawie o podatku rolnym, nawet jeśli wykorzystują naturalne źródła energii na inne cele niż tylko rolnicze. Ulgi tej nie pozbawia podatnika także fakt spożytkowania energii wytworzonej dodatkowo w budynku mieszkalnym.

Podatnikom podatku rolnego przysługuje ulga inwestycyjna z tytułu wydatków poniesionych na zakup i zainstalowanie urządzeń do wykorzystywania naturalnych źródeł energii na cele produkcyjne, jeżeli wydatki te nie zostały sfinansowane z udziałem środków publicznych.

Często pojawiają się wątpliwości, czy w sytuacji, gdy podatek zainstalo-

wał system fotowoltaiczny budynku mieszkalnym, również przysługuje mu ulga. W piśmiennictwie prezentowany jest pogląd, że w sytuacji, gdy panele są zamontowane na budynku gospodarczym, a energia będzie wykorzystywana również w budynku mieszkalnym, nie może być mowy o produkcyjnym charakterze jej wykorzystywania i ulga inwestycyjna nie przysługuje.

Ulgą a działalność rolnicza

Okazuje się, że z tytułu zakupu i instalowania urządzeń przetwarzających energię wiatru, biogazu, słońca, spadku wody podatnik podatku rolnego może ubiegać się o ulgę inwestycyjną, pod warunkiem wykorzystywania tych urządzeń do celów produkcyjnych.

Wykorzystywanie naturalnych źródeł energii na cele produkcyjne należy oceniać w kontekście definicji działalności rolniczej, za którą uważa się produkcję roślinną i zwierzęcą, w tym również produkcję materiału siewnego, szkółkarskiego, hodowlanego oraz reprodukcyjnego, produkcję warzywniczą, roślin ozdobnych, grzybów uprawnych, sadownictwo, hodowlę i produkcję materiału zrodowego zwierząt, ptactwa i owadów użytkowych, produkcję zwierzęcą typu przemysłowego fermowego oraz chów i hodowlę ryb.

Przed wszystkim środowisko

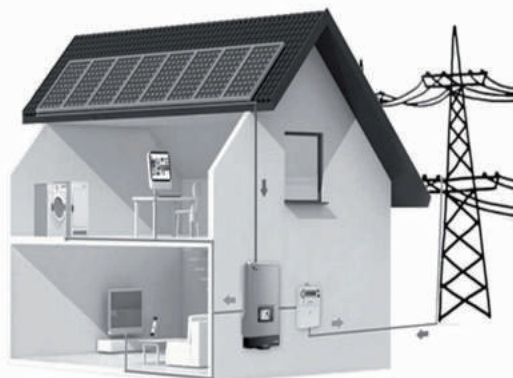
Istotny jest pozytywny wpływ na środowisko. Z treści art. 13 ust. 1 pkt 2 lit. c ustawy o podatku rolnym nie wynika, że jego zastosowanie zależy od zainstalowania urządzeń, w tym paneli fotowoltaicznych, na budynku gospodarczym. W rezultacie zamontowanie go na budynku mieszkalnym nie wpływa na możliwość zastosowania ulgi inwestycyjnej. Przepisy nie wskazują również, że wykorzystywanie tych urządzeń musi być związane całkowicie i bezpośrednio z celami produkcyjnymi w działalności rolniczej. Wystarczy zatem, że obiekt wybudowany lub zmodernizowany – obok swej funkcji podstawowej – ma

Panel produkuje energię elektryczną z promieniowania słonecznego

Wyprodukowana energia w pierwszej kolejności zużywana jest na własne potrzeby

Nadwyżka energii wyprodukowanej jest oddawana do Sieciowego Banku Energii

Energia odbierana jest z Sieciowego Banku w nocy oraz w okresie zimowym; to rozwiązanie nie wymaga zakupu dodatkowej baterii



pozytywny wpływ na ochronę środowiska. Nie musi on w całości służyć celom inwentarskim.

Odliczenie VAT

Rolnicy będący czynnymi podatnikami VAT mają możliwość odliczenia kosztów tego podatku.

Przepisy ustawy o VAT zdają się być proste, jednak w praktyce okazuje się często, że usługobiorcy nie radzą sobie z zastosowaniem właściwej stawki i wykazują VAT należny w zbyt niskiej wysokości. Usługodawcy i usługobiorcy zastanawiają się, jak opodatkować montaż instalacji fotowoltaicznych np. na garażu, na dachu lub na budynku

gospodarczym czy posadowionych wprost na samej działce obok budynków.

Procent na dachu

Zgodnie ze stanowiskiem większości organów podatkowych, montaż instalacji na dachu budynku mieszkalnego, o powierzchni nieprzekraczającej 300 m², jest opodatkowany obniżoną stawką 8% VAT. Natomiast montaż instalacji solarnej na działce obok takiego budynku będzie podlegał podstawowej stawce 23% VAT. Montaż instalacji fotowoltaicznych może mieć również miejsce na garażu lub na innych budynkach gospodarczych. W takiej sytuacji, jeśli taki budynek nie jest w jednej bryle z budynkiem mieszkalnym, montaż powinien być opodatkowany stawką 23% VAT. Dlatego usługodawcy i usługobiorcy powinni zwrócić uwagę na prawidłowe ustalenie właściwej stawki VAT dotyczącej usług montażu instalacji fotowoltaicznych, aby uniknąć negatywnych konsekwencji i ewentualnych sporów – czy to z organami podatkowymi, czy pomiędzy klientami a ich usługodawcami.

Źródła:

www.gramwzielone.pl

www.advicero.eu

Jadwiga Zajączkowska PZDR Lubin

