

BYDŁO MIĘSNE. Przegląd ras cz.1 – limousine i charolaise

# Cel wołowina

**Chociaż spożycie mięsa wołowego nie kształtuje się w Polsce na imponującym poziomie, eksport mięsa pochodzącego z polskich gospodarstw stale rośnie. Wynika to przede wszystkim z produkcji surowca wysokiej jakości, który zdobywa coraz większe uznanie konsumentów. W Polsce użytkowanych jest 15 ras bydła mięsnego. Co roku stada czystorasowe są poddawane ocenie. Największy procent populacji stanowi rasa limousine. W Europie najbardziej popularna jest dziś rasa charolaise.**

Na hodowlę bydła mięsnego decyduje się w Polsce coraz większa liczba rolników. Czynnikiem, który może niepokoić hodowców jest możliwe porozumienie Unii Europejskiej z krajami Mercosur w sprawie strefy wolnego handlu. Wiązałoby się to większą ilością importowanego surowca z Ameryki Południowej. Wołowina pozyskiwana z krajów zrzeszonych we Wspólnym Rynku Południa, a więc z Argentyny, Brazylii, Paragwaju, Urugwaju czy Wenezueli budzi jednak poważne zastrzeżenia co do jakości. Jednocześnie rośnie zapotrzebowanie na wołowinę wysokiej jakości.

Czynnikiem, który może dodatkowo wpłynąć na zainteresowanie rolników hodowlą bydła mięsnego jest problem afrykańskiego pomoru świń (ASF), z którym zmagają się producenci trzody chlewnej. Przemierzający się w szybkim tempie wirus sprawia, że wielu producentów świń z Polski wschodniej zostało zmuszonych do zaprzestania hodowli świń. Skutki występowania afrykańskiego pomoru świń najbardziej odczuły gospodarstwa w województwie podlaskim, mazowieckim i lubelskim. W większości znajdują się one na obszarach o dużych udziałach trwałych użytków zielonych, jak łąki i pastwiska.

## Łąki pilnie potrzebne

Dostępność użytków zielonych jest podstawowym czynnikiem przy planowaniu produkcji bydła mięsnego, co stawia wschodnie rejony Polski w korzystnym świetle przy planowaniu tego typu hodowli. Kolejnym

czynnikiem sprzyjającym zwiększeniu pogłowia bydła mięsnego jest zmiana profilu produkcji. W Polsce stale maleje liczba gospodarstw zajmująca się chowem bydła mlecznego i produkcją mleka. Największy spadek występuje w gospodarstwach utrzymujących od kilku do kilkunastu krów i posiadających niewielką powierzchnię paszową.

## Drugie życie budynków inwentarskich

Produkcja mleka w tych gospodarstwach jest pracochłonna i nieopłacalna. Potrzebne są nowe inwestycje i modernizacja istniejących gospodarstw. Jednocześnie możliwości powiększenia stada są ograniczone, ze względu na brak powierzchni paszowej.

Można wykorzystać istniejące budynki inwentarskie, posiadane ma-

szyny i urządzenia do zadawania pasz do chowu bydła opasowego. Ceny wołowiny na rynkach skupu są bardziej stabilne niż przy produkcji mleka. Chów bydła opasowego może być prowadzony w czystości rasy, poprzez odchów mieszańców pochodzących z krzyżowania ras bydła mięsnego i mlecznego oraz odsadków pochodzących od bydła mlecznego.

## Limousine

Ojczyzną rasy limousine są centralne regiony Francji – Limousine i Marche, o surowym klimacie i skalistym podłożu. Te trudne warunki środowiskowe wpłynęły na takie cechy dzisiejszych zwierząt, jak zdrowie, kondycja i zdolności adaptacyjne. Limousine, zwierzęta masywne i silne – były przez długi czas użytkowane jako siła pociągowa, a pod koniec okresu użytkowania opasane i przeznaczane na rzeź. Uzyskiwane od nich mięso odznaczało się wybitną jakością.

Fakt, że rodzime tereny tych zwierząt są odizolowane sprawił, że hodowcy doskonalili je w obrębie rasy, rzadko krzyżując z miejscowym bydłem w celu zwiększenia kalibru. Księgi hodowlane rasy limousine zostały założone w 1886 roku. Pierwszy eksport miał miejsce pod koniec XIX wieku, a odbiorcami były Bразylia i Argentyna.

Dziś to jedna z najbardziej rozpowszechnionych ras mięsnych



*Dostępność użytków zielonych jest podstawowym czynnikiem przy planowaniu produkcji bydła mięsnego. Fot. Jan Burbliś*

na świecie, hodowana w ponad 60 krajach, w prawie wszystkich strefach klimatycznych. Najlicniejsza populacja czystorasowa jest utrzymywana w kraju pochodzenia, czyli Francji i liczy ponad 700 tysięcy krów.

### Umięśnienie i przystosowanie

Przyczyn popularności bydła limousine jest wiele. Obok imponującego umięśnienia i wysokich walorów kulinarnych chudego mięsa, najważniejsze z nich to zdolność przystosowania się do różnych warunków środowiska, dobre zdrowie, łatwość ocieleń i duża żywotność cieląt. Zwierzęta są utrzymywane z powodzeniem zarówno w chowie intensywnym w budynkach inwentarskich, jak i ekstensywnym na pastwiskach.

Masa ciała krów wynosi w granicach 650-800 kg, przy wzroście 135 cm, a buhajów 1000-1200 kg, przy wysokości w kłębie 145 cm. Umaszczenie jest jednolite czerwone, od koloru bułanego do ciemnoczerwonego. Dodatkowo występują rozjaśnienia na brzuchu, wewnętrznej stronie ud wraz z okolicami wymienia oraz wokół oczu i śluzawicy.

Zwierzęta są długie, posiadają delikatny kościec i doskonałe umięśnienie grzbietu i zadu. W trakcie rozwoju osobniczego i przy odpowiednim żywieniu, limousine, może być wzorcem harmonijnego rozwoju szkieletowego i mięśniowego. Dzięki temu ubój, nawet przy niższej masie ciała i w młodszym wieku nie pogarsza wydajności rzeźnej, jakości tuszy, wysokiego udziału w niej wyrębów wartościowych i pożądanego stosunku mięsa do kości.

### Kilogram każdego dnia

Masa ciała rodzących się jałówek to około 35 kg, a buhajków ok. 40 kg. Powszechnie propagowana jest też łatwość ocieleń krów tej rasy. Jednak wyniki krajowych obserwacji wskazują, że wszystkie porody powinny być monitorowane przez hodowcę. Według danych francuskich, 93% porodów ocenia się jako łatwe, bez pomocy i asysty hodowców, 5% to



*W trakcie rozwoju osobniczego i przy odpowiednim żywieniu limousine, może być wzorcem harmonijnego rozwoju szkieletowego i mięśniowego. Zdjęcie z katalogu PZHiPBM*

porody z niewielką pomocą obsługi, a tylko 2% porodów można zaliczyć do skomplikowanych.

Mleczność krów jest dobra. Niski jest procent upadków, a cielęta odznaczają się dobrą żywotnością oraz szybkim wzrostem i rozwojem. Dzielne przyrosty buhajków od urodzenia do odsadzenia, w wieku ok. 7 miesięcy często przekraczają 1000 g. Ubijane zwierzęta uzyskują wysoką wydajność rzeźną, a także korzystny stosunek mięsa do kości i tłuszczu. Nawet ciężkie tusze tego bydła nigdy nie są mocno otluszczone.

### Groźny instynkt macierzyński

Omawiając rasę limousine, należy zwrócić uwagę na jej temperament. W wielu publikacjach, za zaletę rasy uważa się silny instynkt macierzyński. Obok wynikających z tego faktu korzyści, pojawiają się jednak problemy związane z codzienną obsługą stada. Zdarza się, że krowy tej rasy chronią własne cielę, uniemożliwiając wykonanie prostych zabiegów zootechniczno-weterynaryjnych (szczepienie, ważenie itp.).

### Plusy i minusy dwupośladowości

U rasy limousine często występuje hipertrofia mięśni, powszechnie nazywana dwupośladowością. Podwójne umięśnienie wpływa korzystnie na wartość opasową i rzeźną, ukształtowanie tuszy i jakość mięsa. U zwie-

rząt z podwójnym umięśnieniem wyższy jest stosunek mięsa do kości i tłuszczu. Mięso jest jaśniejsze, ma lepsze właściwości dietetyczne i smakowe, wynikające z mniejszego udziału tłuszczu i tkanki łącznej. Cielęta z oznakami przerostu mięśni rodzą się o 10-20% cięższe. Mają też wyższe tempo wzrostu, zwłaszcza w okresie odchowu przy matkach.

Hipertrofia wiąże się jednak ze zmniejszoną vitalnością cieląt, ich wyższą śmiertelnością spowodowaną wadami dziedzicznymi oraz, co najważniejsze, z większą częstotliwością występowania trudnych porodów. Trudne porody związane z podwójnym umięśnieniem, skłoniły w przeszłości szereg organizacji hodowlanych do traktowania tej cechy jako wady, którą powinno się eliminować. Jednak korzyści wynikające z hipertrofii, między innymi wyższa wydajność rzeźna i jakość mięsa (zwiększona ilość chudego mięsa i jego kruchość) przewyższają straty spowodowane wzrostem liczby skomplikowanych porodów. Dlatego hodowcy prowadzą systematyczną selekcję w kierunku tej cechy.

### Charolaise

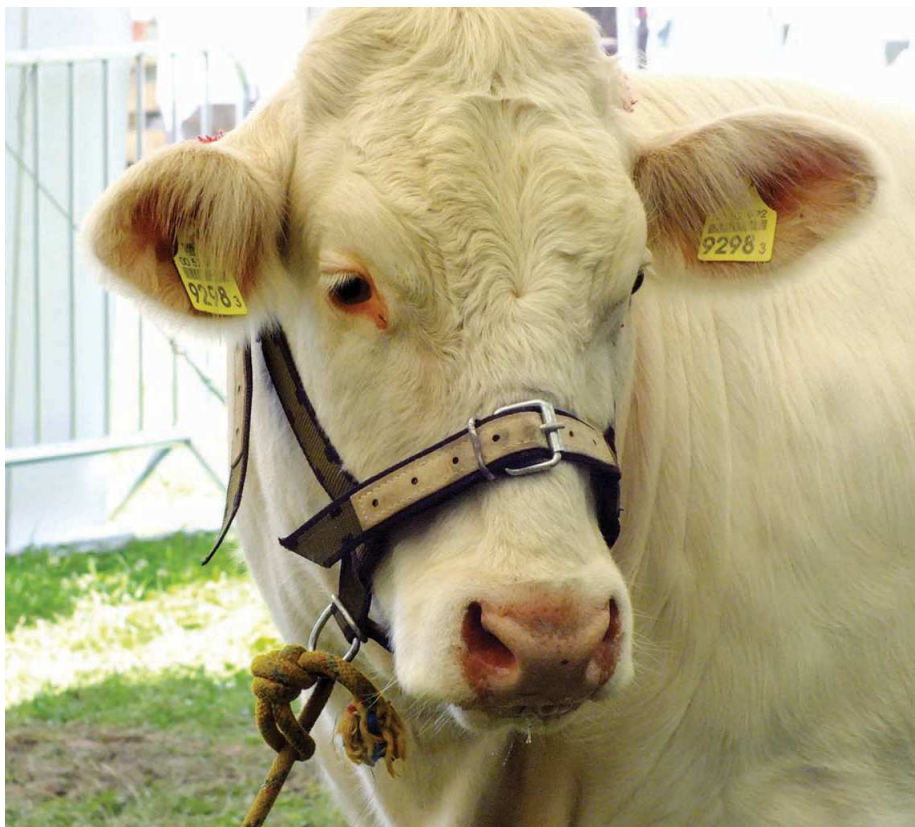
Jest uznawana za jedną z najlepszych ras bydła mięsnego. To francuska rasa mięsna, największa pod względem kalibru i masy ciała. Została wyhodowana w centralnej Francji, w regionie Saone et Loire, a wywodzi się



Zwierzęta rasy charolaise mają jednolite białe, czasami słomkowe umaszczenie.  
Fot. Jan Burblis

bezpośrednio od bydła roboczego z okolic Charollais. Bydło to kształtowało się w łagodnym klimacie, na terenach żyznych pastwisk. Później stosowano dolew krwi starej, angielskiej rasy shorthorn i użytkowanie dwukierunkowe – jako siła roboczo-pociągowa oraz jako opasy, dostarczające mięsa dobrej jakości. Od 1920 roku charolaise jest

Charolaise jest uznawana za jedną z najlepszych ras bydła mięsnego. To francuska rasa mięsna, największa pod względem kalibru i masy ciała.  
Fot. Ewa Kutkowska



wykorzystywane wyłącznie w kierunku mięsnym. Księgi hodowlane zostały założone w 1864 roku. Szczególne, międzynarodowe znaczenie rasa ta uzyskała po II Wojnie Światowej, przede wszystkim jako komponent ojcowski do krzyżowania towarowego. Zdecydowana poprawa wartości opasowej (przyrosty dobowe i wybitne umięśnienie) cieląt mieszańców pochodzących z krzyżowania buhajów omawianej rasy, z krowami o mlecznym typie użytkowości sprawiła, że hodowcy z 92 krajów importowali buhaje charolaise z Francji. Przez kolejne dekady rasa ta dominowała w obrocie międzynarodowym materiałem hodowlanym w obrębie ras mięsnych.

### Lider europejskiej populacji

Do Polski rasa charolaise została sprowadzona po raz pierwszy w 1961 roku. Od lat 90. ubiegłego wieku jest sukcesywnie wypierana z rynków światowych przez inną francuską rasę – limousine, która ze względu na mniejszy udział asystowanych porodów i lepszą wartość rzeźną (głównie mniejszy udział kości w tuszy), zastąpiła ją na pozycji lidera w europejskiej populacji bydła mięsnego.

Zwierzęta tej rasy mają jednolite białe, czasami słomkowe umaszczenie. Skóra jest niepigmentowana, a śluzawica, rogi i racice jasne. Głowa szeroka, szyja krótka i dobrze umięśniona. Posiadają głęboką i dobrze wysklepioną klatkę piersiową, szeroki, długi i dobrze umięśniony zad. Charolaise jest rasą późno dojrzewającą. Jąłówki osiągają dojrzałość hodowlaną między 18. a 24. miesiącem życia. Masa dorosłych krow wynosi 700-900 kg, a buhajów 1000-1200 kg, przy wysokości w kłębie odpowiednio – 140 i 150 cm.

### Ruje trudne do wykrycia

Płodność jest niższa niż u innych ras, a ruje są często trudne do wykrycia. Zdarzają się trudne porody, choć selekcja znacznie tę cechę poprawiła. Masa cieląt po urodzeniu jest duża i wynosi przeciętnie 40 kg – w przypadku jałówek, 45 kg dla buhajków. Przyrosty dobowe opasów są bardzo wysokie i wynoszą 1200-1500 g. Od opasów uzyskuje się dużo mięsa dobrej jakości z małą zawartością tłuszczu. Chów i hodowla tej rasy wymaga intensywnego żywienia oraz starannej opieki.

Jan Burblis DODR