




„Europejski Fundusz Rolny na rzecz Rozwoju Obszarów Wiejskich: Europa inwestująca w obszary wiejskie”.

Institucja Zarządzająca Programem Rozwoju Obszarów Wiejskich na lata 2014-2020 – Minister Rolnictwa i Rozwoju Wsi.

Operacja współfinansowana ze środków Unii Europejskiej w ramach Schematu II Pomocy Technicznej

„Krajowa Sieć Obszarów Wiejskich” Programu Rozwoju Obszarów Wiejskich na lata 2014-2020.

Materiał opracowany na zlecenie Dolnośląskiego Ośrodka Doradztwa Rolniczego z siedzibą we Wrocławiu.



Wieloletni Plan Strategiczny dotyczący Dolnośląskiego Partnerstwa ds. Wody (DPW) na terenie powiatu oleśnickiego

Plan rozwoju gospodarki
wodnej w powiecie
oleśnickim do roku 2026



Spis treści

1. Wprowadzenie	3	5. Plan działań na przyszłość	27
1.1. Skład i funkcjonowanie Dolnośląskiego Partnerstwa ds. Wody	3	5.1. Potrzeby inwestycyjne	27
1.2. Struktura administracyjna powiatu	4	5.2. Potrzeby edukacyjne i informacyjne	27
1.3. Skład i funkcjonowanie DPW w powiecie oleśnickim	4	5.2.1. Zapotrzebowanie na informację i promocję w zakresie gospodarki wodą	27
		5.2.2. Zapotrzebowanie na usługi doradcze	28
2. Charakterystyka regionu	6	6. Działalność DPW na terenie powiatu oleśnickiego w przyszłości	28
2.1. Ogólna charakterystyka powiatu	6	6.1. Funkcjonowanie DPW w kolejnych latach	28
2.2. Warunki glebowe, użytkowanie terenu i obszary chronione	6	6.2. Partnerzy DPW	28
2.3. Rolnictwo i inne dziedziny gospodarki	9	6.3. Proponowane kompetencje DPW	28
2.4. Charakterystyka rolnictwa	10	6.4. Źródła finansowania DPW	29
2.5. Uprawy na terenie powiatu z podziałem na gminy	11	6.5. Umocowania prawne DPW	29
2.6. Informacje o występowaniu suszy	14	7. Podsumowanie	29
2.7. Potrzeby wodne	15	7.1. Wnioski z poszczególnych spotkań	29
2.8. Warunki meteorologiczne	16	7.2. Rekomendacje dla MRiRW	30
2.9. Hydrografia powiatu oleśnickiego	18	8. Zakończenie	30
3. Zasoby i stan infrastruktury wodnej	21	9. Materiały źródłowe (w kolejności występowania w tekście)	31
3.1. Infrastruktura wodna	21	Załącznik 1	32
3.2. Funkcjonowanie spółek wodnych na obszarze powiatu	22	Załącznik 2	39
3.3. Gospodarowanie wodami – wyniki przeprowadzonych ankiet	23		
4. Identyfikacja potrzeb w zakresie gospodarki wodnej powiatu	24		
4.1. Analiza SWOT obszaru pod kątem gospodarki wodą na terenach rolniczych	24		
4.2. Określenie celów strategicznych	25		
4.3. Lista aktualnych dokumentów strategicznych odnoszących się do gmin i powiatu	26		

Wydawca:
Dolnośląski Ośrodek Doradztwa Rolniczego

Opracowanie:
Marcin Wdowikowski, Zakład Analiz Meteorologicznych i Prognoz Długoterminowych,
Instytut Meteorologii i Gospodarki Wodnej we Wrocławiu

Redakcja i korekta:
Izabela Liskowiak-Jaremko, Magdalena Kuryś, Dolnośląski Ośrodek Doradztwa Rolniczego

1. Wprowadzenie

1.1. Skład i funkcjonowanie Dolnośląskiego Partnerstwa ds. Wody

W ostatnich latach jednym z kluczowych wyzwań dla Polski jest przeciwdziałanie skutkom suszy (w szczególności suszy rolniczej) oraz przeciwdziałanie pogłębianiu się niekorzystnych zjawisk przyrodniczych związanych z długotrwałymi niedoborami wody. Inicjatywa Ministerstwa Rolnictwa i Rozwoju Wsi umożliwiła powstanie Lokalnych Partnerstw do spraw Wody (LPW). Partnerstwa te, poprzez współdziałanie jednostek doradztwa rolniczego, tj. Centrum Doradztwa Rolniczego w Brwinowie (CDR) i Wojewódzkich Ośrodków Doradztwa Rolniczego (ODR), mają na celu stworzenie platformy współpracy pomiędzy podmiotami mającymi wpływ na gospodarkę wodną w danym powiecie, tj.: Państwowe Gospodarstwo Wodne Wody Polskie (PGW WP), samorząd terytorialny szczebla powiatowego i gminnego, funkcjonujące spółki wodne, izby rolnicze, Państwowe Gospodarstwo Lasy Państwowe (PG LP), parki narodowe i krajobrazowe, instytuty naukowe i uczelnie, organizacje pozarządowe, przedsiębiorstwa gospodarcze oraz aktywni rolnicy i mieszkańcy obszarów wiejskich.

Za szczegółowe cele projektu wskazuje się przede wszystkim [1]:

- aktywizację i integrację środowisk lokalnych poprzez wzajemne poznanie zakresów działania i potrzeb,
- zaktywizowanie społeczności lokalnych do podejmowania wspólnych działań na rzecz zrównoważonej gospodarki wodą i ograniczenia zanieczyszczeń wody,
- diagnozę sytuacji w zakresie zarządzania zasobami wody pod kątem potrzeb rolnictwa i mieszkańców obszarów wiejskich,
- wypracowanie wspólnych rozwiązań na rzecz poprawy szeroko pojętej gospodarki wodnej w rolnictwie i na obszarach wiejskich,
- wypracowanie propozycji co do przyszłych ram prawno-organizacyjnych działania struktur LPW, o tych samych zadaniach na terenie całego kraju,
- utworzenie sieci tematycznej ds. wody z udziałem LPW dla wzmocnienia przepływu wiedzy i innowacji w rolnictwie z udziałem doradztwa rolniczego, nauki, samorządów, rolników i podmiotów publicznych,
- upowszechnienie problemu zrównoważonej gospodarki wodą wśród rolników i mieszkańców obszarów wiejskich,
- upowszechnienie dobrych praktyk związanych z korzystaniem z wody, jej gromadzeniem i oszczędzaniem.

Dolnośląskie Partnerstwo ds. Wody (DPW) na terenie powiatu oleśnickiego, koordynowane przez Dolnośląski Ośrodek Doradztwa Rolniczego (DODR), powstaje na podstawie pilotażowej inicjatywy, która została przeprowadzona w powiecie kamiennogórskim w roku 2020 [2, 3].

Niniejsze opracowanie stanowi podsumowanie wstępnych prac oraz spotkań partnerów, które odbyły się w okresie od kwietnia do października 2021 roku, wraz ze wskazaniem najistotniejszych wniosków z nich płynących. Nadrzędnym celem niniejszego opracowania jest próba określenia potrzeb wodnych, szczególnie w zakresie planowanych inwestycji, przy zastosowaniu podejścia terytorialnego w celu łagodzenia problemów związanych z zarządzaniem wodą na obszarach wiejskich. Propozycje kierunków działań opartych na informacji od zadeklarowanych partnerów DPW zawierają zarówno wskazania techniczne jak i zagadnienia formalno-prawne, z którymi zmagają się zarówno rolnicy, spółki wodne jak i przedstawiciele jednostek samorządu terytorialnego.

Należy przyjąć, że Dolnośląskie Partnerstwo ds. Wody (DPW) na terenie powiatu oleśnickiego, powinno się rozwijać, zwiększając zarówno liczbę zainteresowanych partnerów jak również zakres posiadanej wiedzy o warunkach przyrodniczych i wodnych, infrastrukturze oraz wymaganiach prawnych, które mogą poprawić zarządzanie zasobami wodnymi i ich ochronę na terenie powiatu.

1.2. Struktura administracyjna powiatu

Powiat oleśnicki położony jest w północno-wschodniej części województwa dolnośląskiego, przy granicy z województwami wielkopolskim i opolskim, w bliskim sąsiedztwie stolicy Dolnego Śląska – Wrocławia. Graniczy z powiatami: milickim od północy, trzebnickim i wrocławskim od zachodu, od południa z powiatem oławskim w województwie dolnośląskim oraz z powiatami: ostrowskim, ostrzeszowskim, kępińskim w województwie wielkopolskim od wschodu, a także z powiatem namyśłowskim w województwie opolskim – od południa (rys. 1) [4, 5].



Rysunek 1. Położenie województwa dolnośląskiego, lokalizacja powiatu oleśnickiego w województwie oraz struktura administracyjna powiatu [4-6]

1.3. Skład i funkcjonowanie DPW w powiecie oleśnickim

Na terenie powiatu oleśnickiego, oprócz jednostek samorządowych (powiatu i gmin), funkcjonuje szereg instytucji mających wpływ na gospodarkę wodną powiatu, które ze względu na kompetencje określone we właściwych aktach prawnych, mogą potencjalnie wchodzić w skład DPW. Należą do nich między innymi:

- Jednostki organizacyjne PGW Wód Polskich (Ustawa Prawo wodne [7]), w tym w szczególności:
 - Regionalny Zarząd Gospodarki Wodnej we Wrocławiu (RZGW),
 - Zarządy Zlewni (ZZ): Wrocław, Leszno,
 - Nadzory Wodne (NW): Oleśnica, Milicz, Namysłów, Trzebnica.
- Spółki wodne i związki spółek wodnych (Ustawa Prawo wodne [7]).

- Instytut Meteorologii i Gospodarki Wodnej – Państwowy Instytut Badawczy (Ustawa Prawo wodne [7]).
- Państwowy Instytut Geologiczny (Ustawa Prawo wodne [7]).
- Jednostki Regionalnej Dyrekcji Ochrony Środowiska (Ustawa o udostępnianiu informacji o środowisku i jego ochronie, udziale społeczeństwa w ochronie środowiska oraz o ocenach oddziaływania na środowisko [8]).
- Jednostki organizacyjne PG Lasów Państwowych (Ustawa o lasach [9], w tym w szczególności nadleśnictwa: Oborniki, Oleśnica Śląska, Oława, Henryków, Miękinia, Świdnica.
- Agencja Restrukturyzacji i Modernizacji Rolnictwa (Ustawa o ARiMR [10], w tym w szczególności oddziały regionalne i biura powiatowe.
- Wojewódzki Fundusz Ochrony Środowiska i Gospodarki Wodnej (Ustawa Prawo ochrony środowiska [11]).

Z punktu widzenia gospodarowania wodami na terenie powiatu, również dla jednostek samorządowych istotne zapisy są zawarte w art. 14. Ustawy Prawo wodne, gdzie organami właściwymi w sprawach gospodarowania wodami pozostają między innymi [7]:

- minister właściwy do spraw gospodarki wodnej oraz minister właściwy do spraw żeglugi śródlądowej,
- prezes PGW WP, dyrektor RZGW, dyrektor ZZ, kierownik NW,
- wojewoda, starosta, wójt, burmistrz lub prezydent miasta.

Państwowe Gospodarstwo Wodne Wody Polskie od 1 stycznia 2018 r., pozostaje głównym podmiotem odpowiedzialnym za krajową gospodarkę wodną oraz m. in. utrzymuje System Informatycznego Gospodarowania Wodami (SIGW) [7]. Szczególną formą gospodarowania wodami jest funkcjonowanie spółek wodnych, które mogą działać samodzielnie lub w zrzeczeniach. Zgodnie z art. 441 ust. 1 Prawa wodnego [7] są to niepubliczne formy organizacyjne, które nie działają w celu osiągnięcia zysku, a zrzeczają osoby fizyczne lub prawne na zasadzie dobrowolności i mają na celu zaspokajanie wskazanych przepisami ustawy potrzeb w zakresie gospodarowania wodami. Natomiast według art. 441 ust. 3 Prawa wodnego spółki wodne mogą być tworzone w szczególności do wykonywania, utrzymywania oraz eksploatacji urządzeń wodnych, służących m. in. do: zapewnienia wody dla ludności, w tym uzdatniania i dostarczania wody, melioracji wodnych oraz prowadzenia racjonalnej gospodarki na zmeliorowanych gruntach czy odwadniania gruntów zabudowanych lub zurbanizowanych. Związek samorządów powiatowych ze spółkami wodnymi wynika z tego, że to starosta sprawuje nadzór nad działalnością spółek wodnych (na mocy art. 462 Prawa wodnego) [7].

Do Dolnośląskiego Partnerstwa ds. Wody na terenie powiatu oleśnickiego w roku 2021 przystąpiło 8 uczestników – głównie jednostek samorządu terytorialnego. Skład instytucjonalny partnerstwa określono na podstawie przedłożonych deklaracji współpracy. Poszczególnych Partnerów zebrano w tabeli 1.

Tabela 1. Partnerzy DPW w powiecie oleśnickim w roku 2021

Lp	Nazwa instytucji
1	Gmina Dobroszyce
2	Gmina Twardogóra
3	Gmina Międzybórz
4	Gmina Bierutów
5	PGW Wody Polskie – Nadzór Wodny w Oleśnicy
6	Rejonowy Związek Spółek Wodnych w Oleśnicy
7	Nadleśnictwo Oleśnica Śląska
8	Towarzystwo Przyrodnicze Ziemi Oleśnickiej

Partnerzy uczestniczyli w spotkaniach DPW organizowanych przez DODR we Wrocławiu, w formule spotkań roboczych, na których oprócz wysłuchania założeń projektu oraz wykładów tematycznych związanych z różnymi aspektami gospodarowania wodami na terenie powiatu, mieli również możliwość podzielenia się swoimi doświadczeniami i spostrzeżeniami. Pierwsze spotkania, ze względu na sytuację pandemiczną związaną z COVID-19 odbyły się w sposób zdalny.

2. Charakterystyka regionu

2.1. Ogólna charakterystyka powiatu

Według danych Głównego Urzędu Statystycznego (GUS), na dzień 31.12.2020 r. powiat oleśnicki (woj. dolnośląskie) zajmuje powierzchnię 1 049,74 km² co stanowi 5,3% całkowitej powierzchni województwa [12]. Liczba ludności rośnie w sposób umiarkowany i w roku 2020 osiągnęła poziom 107 268, który jest większy od roku 2013 o 1,1% oraz o 3,7% od roku 2006 (tab. 2). Wzrost liczby ludności obserwowany jest w większości gmin, największy w gminach Oleśnica (19,7%) i Dobroszyce (11,9%). W gminach Twardogóra i Bierutów w 2020 r., względem 2006 r. odnotowano spadek liczby ludności odpowiednio o 0,1% i 3,2%.

Tabela 2. Zestawienie powierzchni i liczby mieszkańców gmin powiatu oleśnickiego [12-14]

Lp	Gmina	Typ	Powierzchnia (km ²)	Ludność		
				2006	2013	2020
1	Oleśnica	miejska	21,0	36 927	37 303	36 979
2	Gmina Syców	miejsko-wiejska	144,8	16 312	16 561	16 819
3	Gmina Twardogóra	miejsko-wiejska	168,0	12 905	12 968	12 889
4	Gmina Oleśnica	wiejska	243,4	11 346	12 752	14 124
5	Gmina Bierutów	miejsko-wiejska	147,1	10 185	10 277	9 873
6	Gmina Dobroszyce	wiejska	131,7	6 069	6 425	6 886
7	Gmina Międzybórz	miejsko-wiejska	88,6	5 036	5 158	5 100
8	Gmina Dziadowa Kłoda	wiejska	105,1	4 558	4 644	4 598
	Razem		1 050	103 338	106 495	107 268

Sieć osadniczą powiatu tworzą 3 gminy wiejskie i 4 miejsko-wiejskie oraz miasto Oleśnica. Zestawienie powierzchni przypisanych do poszczególnych gmin, wraz z liczbą ludności przedstawiono w tabeli 2 [12-14].

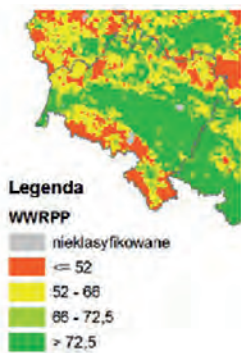
2.2. Warunki glebowe, użytkowanie terenu i obszary chronione

Powiat oleśnicki wg podziału fizjograficznego [16] w części południowej położony jest na obszarze Równiny Oleśnicko-Bierutowskiej, gdzie występują gleby gliniaste (najczęściej gliny średnie lub lekkie) oraz gleby pylaste. Tworzą one strefę gleb brunatnych – kwaśnych lub właściwych oraz gleb płowych, o wysokich na ogół walorach produkcyjnych – gleby kompleksów: pszenney bardzo dobry, pszenney dobry i żytni bardzo dobry (gminy Oleśnica, Bierutów, Dziadowa Kłoda i południowo-zachodnia część gminy Syców). Płaty tego typu gleb występują też w strefie wzgórz czołowo-morenowych. Północna część powiatu zdominowana jest natomiast przez gleby bielicoziemne, wykształcone na piaszczystym podłożu (gminy Twardogóra, Międzybórz, północna część gminy Oleśnica i północna część gminy Syców). Gleby te odznaczają się niższymi walorami dla produkcji rolniczej – gleby kompleksów żytni dobry, a nawet żytni słaby. Największy obszar w skali powiatu zajmują gleby klasy IV, przy czym w południowej części duży udział mają też gleby klasy III. Na rysunku 2 przedstawiono strukturę gleb pod kątem rolniczej przydatności.



Rysunek 2. Struktura kompleksów rolniczej przydatności gleb w powiecie oleśnickim [14, 19]

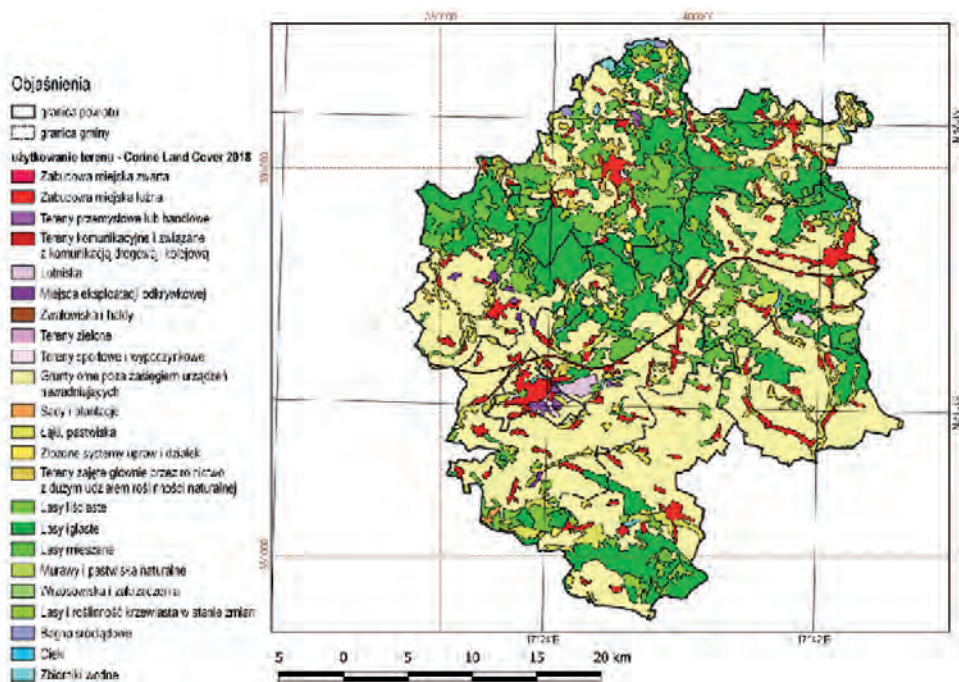
Według opracowań zawartych w strategii rozwoju obszarów wiejskich i rolnictwa województwa dolnośląskiego do roku 2030, teren powiatu oleśnickiego pod kątem oceny warunków glebowych produkcji rolniczej wskazywany jest jako umiarkowanie korzystny [20]. Wskaźnik waloryzacji przyrodniczej rolniczej przestrzeni produkcyjnej powiatu, będący sumą punktów przyznawanych za jakość przydatności rolniczej gleb (zakres 18-95 pkt), agroklimat (zakres 1-15 pkt), rzeźbę terenu (zakres 0-5 pkt) i warunki wodne (zakres 0,5-5 pkt) wyniósł 69,4 pkt, podczas gdy średnia wartość dla województwa wynosiła 74,5 pkt, a średnia dla całego kraju 66,6 pkt (rys. 3). [20, 21]



Rysunek 3. Wskaźnik waloryzacji rolniczej przestrzeni produkcyjnej dla województwa dolnośląskiego wg IUNG-PIB [21]

Użytki rolne wg numerycznego modelu pokrycia terenu Corine Land Cover 2018 (CLC 2018), stanowią około 50% powierzchni ogólnej (rys. 4, tab. 3). [12-14, 17]

Ta sama klasyfikacja pokrycia terenu (CLC 2018), wskazuje, że tereny zurbanizowane (zabudowane) stanowią 6,5% całkowitej powierzchni powiatu, natomiast 35,6% zajmują lasy ogólnie liściaste, iglaste i mieszane. Cieki i zbiorniki to niecałe 0,6% powierzchni powiatu. W gminach poziom zurbanizowania nie przekracza 10%, największy jest w gminach Syców (8,2%) i Oleśnica (6,5%), miasto Oleśnica jest zurbanizowane w 40,2%. Najmniejszy udział powierzchni zurbanizowanej występuje w gminie Dobroszyce (4,1%), pozostałe gminy oscylują wokół 5%. Największą powierzchnię gmin zajmują grunty orne, łąki i pastwiska np. w gminie Dziadowa Kłoda (73,4%) czy w gminie Bierutów (67,5%). Najmniejszy udział rolniczego użytkowania terenu odnotowano w gminie Twardogóra (37,6%). Istotna dla potrzeb gospodarowania wodami powierzchniowymi infrastruktura wodna zazwyczaj nie przekracza około 0,5% powierzchni gmin, wyjątkami są gmina miejska Oleśnica (1,9%) oraz Twardogóra (1,7%) gdzie zlokalizowane są zbiorniki retencyjne. Szczegółowe dane zebrano w tabeli 3.



Rysunek 4. Użytkowanie terenu na obszarze powiatu oleśnickiego wg CLC 2018 [17]

Tabela 3. Struktura użytkowania gruntów na obszarze powiatu oleśnickiego wg CLC 2018 [17]

Rodzaj pokrycia terenu	Powierzchnia w km ²							
	Syców	Oleśnica	Twardogóra	Międzybórz	Oleśnica miasto	Dobroszyce	Działowa Kłoda	Bierutów
Tereny zurbanizowane	11,9	15,5	9,1	4,4	8,4	5,4	5,4	7,6
Grunty orne poza zasięgiem urządzeń nawadniających	72,5	140,1	47,3	30,1	9,0	53,3	68,9	90,0
Łąki, pastwiska	7,4	14,6	6,6	5,3	1,3	5,6	7,7	9,2
Złożone systemy upraw i działek	0,9	2,0	1,6	1,9	0,0	1,7	1,1	0,9
Tereny zajęte przez rolnictwo (duży udział roślinności naturalnej)	0,2	0,7	8,7	3,6	0,0	1,8	0,8	0,0
Powierzchnie leśne	51,9	65,5	89,8	42	0,3	62,9	20,5	38,8
Zbiorniki wodne	0,9	0,7	2,9	0,3	0,4	0,0	0,0	0,4
Pozostałe tereny	0,0	0,7	0,3	0,0	1,5	1,3	1,0	0,0
RAZEM	145,7	239,8	166,3	87,6	20,9	132	105,4	146,9

Do powierzchniowych form ochrony przyrody, na terenie powiatu oleśnickiego należy 8 obszarów Natura 2000, 1 park krajobrazowy, 2 rezerваты przyrody, 1 obszar chronionego krajobrazu oraz 61 pomników przyrody. Ponadto ochroną przyrody objęte są użytki ekologiczne: „Storczyk”, „Leśne stawki k. Goszcza”, „Las Boguszycki”, „Bagno w Dziadowej Kłodzie”, „Olsy Sokołowskie”, „Olsy Spalickie”, „Mokradła Boguszyckie” oraz Arboretum Leśne im. Profesora Stefana Białoboka. Wybrane

formy ochrony przyrody pochodzące z Centralnego Rejestru Form Ochrony Przyrody ze wskazaniem gminy zebrano w tabeli 4 [18].

Tabela 4. Wybrane formy ochrony przyrody w powiecie oleśnickim [18]

Lp	Nazwa	KOD	Gmina
Obszar Natura 2000			
1	Ostoja nad Baryczą	PL.ZIPOP.1393.N2K.PLH020041.H	Twardogóra
2	Bierutów	PL.ZIPOP.1393.N2K.PLH020065.H	Bierutów
3	Lasy Gredzińskie	PL.ZIPOP.1393.N2K.PLH020081.H	Oleśnica
4	Leśne Stawki koło Goszcza	PL.ZIPOP.1393.N2K.PLH020101.H	Twardogóra
5	Dolina Oleśnicy i Potoku Boguszyckiego	PL.ZIPOP.1393.N2K.PLH020091.H	Oleśnica
6	Kumaki Dobrej	PL.ZIPOP.1393.N2K.PLH020078.H	Dobroszyce
7	Bór Jodłowy w Goli	PL.ZIPOP.1393.N2K.PLH020107.H	Międzybórz
8	Dolina Baryczy	PL.ZIPOP.1393.N2K.PLB020001.B	Twardogóra
Parki krajobrazowe i zespoły przyrodniczo krajobrazowe			
9	Park Krajobrazowy Dolina Baryczy	PL.ZIPOP.1393.PK.137	Twardogóra
Rezerваты			
10	Torfowisko koło Grabowna	PL.ZIPOP.1393.RP.935	Twardogóra
11	Gola	PL.ZIPOP.1393.RP.1067	Międzybórz

2.3. Rolnictwo i inne dziedziny gospodarki

Według danych GUS, na terenie powiatu oleśnickiego widoczny jest wzrost zarejestrowanych działalności gospodarczych, których w roku 2020 odnotowano łącznie 8 506. W odniesieniu do roku 2019 jest to wzrost od 2,2% gminie miejskiej Oleśnica i gminie Bierutów, do 9,3% w gminie Dobroszyce. W skali powiatu wzrost wynosi 4,5%. Zdecydowany wzrost zarejestrowanych działalności gospodarczych odnotowano w odniesieniu do roku 2018, gdzie w skali powiatu wzrost wyniósł 8,7%, najwięcej w gminie Oleśnica – 15,5%, a najmniej w gminie Bierutów – 4,6%. Od roku 2012 wzrost rejestracji działalności gospodarczej wyniósł 15,1% i w poszczególnych gminach wahał się od 5,6% w gminie Bierutów, do 30,1% w gminie Dziadowa Kłoda i 30,8% w gminie Oleśnica. Szczegółowe dane zestawiono w tabeli 5.

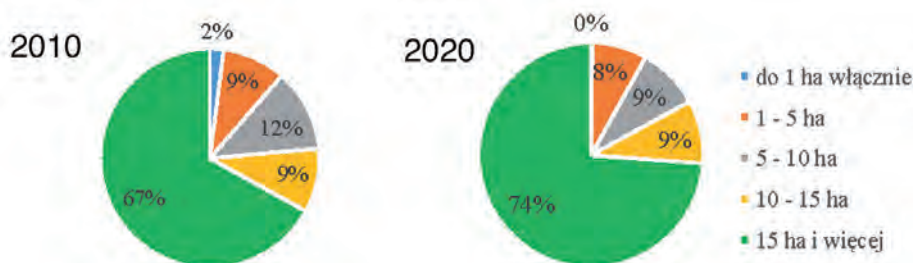
Tabela 5. Liczba zarejestrowanych działalności gospodarczych w powiecie oleśnickim w latach 2012-2020 wg danych GUS [12]

Lp	Gmina	Rok								
		2012	2013	2014	2015	2016	2017	2018	2019	2020
1	Oleśnica miasto	2819	2794	2780	2735	2745	2760	2837	2949	3015
2	Bierutów	590	607	603	608	607	584	596	611	625
3	Dobroszyce	465	485	480	478	493	508	552	574	633
4	Dziadowa Kłoda	207	216	220	232	232	241	258	279	296
5	Międzybórz	263	283	286	270	262	271	284	298	319
6	Oleśnica	915	964	984	1006	999	1038	1118	1229	1323
7	Syców	1250	1271	1258	1279	1255	1260	1318	1359	1431
8	Twardogóra	716	738	750	741	754	767	799	822	864
Łącznie		7225	7358	7361	7349	7347	7429	7762	8121	8506

Średniorocznie obszar działalności związany z rolnictwem, leśnictwem, łowiectwem i rybactwem mieści się w zainteresowaniu 10 podmiotów gospodarczych co stanowi niecałe 0,1% nowych rejestracji. Najczęściej około 269 podmiotów deklaruje przynależność nowej działalności gospodarczej do grupy przemysłu i budownictwa co stanowi średnio 3,3%. Największym zainteresowaniem (przeciętnie 7,7% nowych rejestracji) cieszą się samozatrudnienie i handel, mieszające się w grupie pozostałe formy działalności gospodarczej. Na terenie powiatu oleśnickiego liczba nowych rejestracji działalności gospodarczej przyrasta z roku na rok, aktualnie największa zmiana dotyczy lat 2019–2020 [12].

2.4. Charakterystyka rolnictwa

Obszar rolniczy powiatu oleśnickiego wg danych GUS pochodzących z Powszechnego Spisu Rolnego (PSR) w roku 2010 i 2020 scharakteryzowano na rysunku 5, przedstawiając strukturę gospodarstw rolnych z uwzględnieniem ich powierzchni, w klasach poniżej 1 ha, 1–5 ha, 5–10 ha, 10–15 ha oraz powyżej 15 ha. Według stanu na rok 2010 w powiecie oleśnickim powierzchnia gospodarstw rolnych ogółem wynosiła 50 363 ha, w tym 67% gospodarstw o powierzchni powyżej 15 ha i 9% o powierzchni od 1 do 5 ha. Najmniej liczną grupę stanowiły gospodarstwa o powierzchni do 1 ha – 2%. W roku 2020 sytuacja uległa nieznacznej zmianie, bowiem ogólna powierzchnia gospodarstw rolnych zwiększyła się o 157 ha, największe gospodarstwa zwiększyły powierzchnię do 74%, a najmniejsze do ułamka procenta zajmując powierzchnię 100 ha (zmiana z 1 024 ha). Struktura udziału procentowego pozostałych klas nie uległa dużym zmianom.



Rysunek 5. Struktura gospodarstw rolnych w powiecie oleśnickim wg PSR 2010, 2020 [12]

Struktura grup obszarowych użytków rolnych znajduje potwierdzenie w rolniczym charakterze powiatu oraz prowadzonej od lat polityce upraw rolniczych, polegającej na prowadzeniu wielkoobszarowych upraw monokulturowych.

W tabeli 6 przedstawiono zmiany powierzchni użytkowanych rolniczo według Powszechnych Spisów Rolnych przeprowadzonych w roku 2010 oraz 2020.

Tabela 6. Powierzchnia użytkowanych gruntów rolniczych [tys. ha] w powiecie oleśnickim w latach 2010 oraz 2020 wg danych GUS [12]

Rok	grunty ogółem	użytki rolne ogółem	użytki rolne w dobrej kulturze	pod zasiewami	grunty ugorowane łącznie z nawożonymi zielonymi	uprawy trwałe	łąki trwałe	pastwiska trwałe	pozostałe użytki rolne	lasy i grunty leśne	pozostałe grunty
2010	49,2	46,8	46,4	41,1	0,3	0,2	4,4	0,3	0,3	0,8	1,7
2020	50,4	47,5	45,4	38,5	1,0	0,3	4,7	0,8	2,0	1,0	1,9

Powierzchnia użytkowanych gruntów rolniczych wg bazy GUS zwiększyła się o 1,2 tys. ha, podobnie użytków rolnych – odnotowano wzrost o 0,7 tys. ha. W roku 2020 względem roku 2010 zaobserwowano redukcję użytków rolnych w dobrej kulturze (o 1,0 tys. ha) oraz zmniejszenie obszarów pod zasiewami (o 2,6 tys. ha). Pozostałe rodzaje powierzchni użytkowych uległy wzrostowi o 0,2 tys. ha w przypadku lasów do maksymalnie 1,7 tys. ha (pozostałe użytki rolne).

W tabeli 7 zestawiono powierzchnię wybranych zasiewów na terenie powiatu oleśnickiego, gdzie w roku 2020, w odniesieniu do 2010 odnotowano wzrost ogólnej powierzchni upraw o 2,6 tys. ha, w tym wzrost powierzchni upraw zbóż (o 3,9 tys. ha). Redukcji uległy uprawy zbóż podstawowych z mieszankami zbożowymi (o 1,6 tys. ha) i uprawy buraków cukrowych (o 2,2 tys. ha). Uprawy ziemniaków, rzepaku i rzepiku uległy niewielkiemu wzrostowi (odpowiednio o 0,3 i 0,1 tys. ha). Uprawy przemysłowe według informacji pozyskanych z Powszechnego Spisu Rolnego pozostały na tym samym poziomie na przestrzeni ostatnich 10 lat.

Tabela 7. Powierzchnia zasiewów wybranych upraw [tys. ha] w powiecie oleśnickim w latach 2010 oraz 2020 wg danych GUS [12]

Rok	ogółem	zboża razem	zboża podstawowe z mieszankami zbożowymi	ziemniaki	uprawy przemysłowe	buraki cukrowe	rzepak i rzepik razem
2010	38,5	25,8	21,4	2,3	0,7	7,4	0,1
2020	41,1	29,7	19,8	2,6	0,7	5,2	0,2

Dane pozyskane z GUS jednoznacznie wskazują, że produkcja zwierzęca na terenie powiatu oleśnickiego uległa istotnej zmianie w analizowanym dziesięcioleciu. Odnotowano wzrost produkcji zwierzęcej we wszystkich obszarach – zarówno hodowli bydła, trzody chlewnej jak i drobiu. Przedstawione powierzchnie uprawianych zbóż świadczą o dobrej bazie pokarmowej do utrzymania produkcji zwierzęcej na wysokim poziomie. Wzrost tejże produkcji widoczny jest zwłaszcza w odniesieniu do drobiu kurzego (w roku 2010 zarejestrowanych było 1 258 szt, a w roku 2020 924 tys. szt.)

2.5. Uprawy na terenie powiatu z podziałem na gminy

Jak wskazano w poprzednich rozdziałach, uprawa roślin zajmuje czołowe miejsce w działalności rolniczej powiatu oleśnickiego. Szczegółowy wykaz powierzchni upraw na terenie gmin za rok 2021 przedstawiono w tabeli 8. Dane pochodzą z wniosków o przyznanie płatności bezpośrednich z Agencji Restrukturyzacji i Modernizacji Rolnictwa [22]. W tabeli wyróżniono rodzaje upraw, które odpowiednio zajmują powierzchnię od 1 do 5 ha, od 5 do 10 ha oraz powyżej 10 ha.

Analizując strukturę upraw na przykładzie wybranej gminy (np. gminy Bierutów) można stwierdzić, że dominują uprawy kukurydzy (2 935 ha co stanowi 32,9% powierzchni upraw w gminie) i pszenicy ozimej (2 276 ha co stanowi 25,5% powierzchni upraw w gminie). Z istotniejszych upraw tej gminy należy wskazać uprawę rzepaku (14,2% powierzchni upraw), ziemniaków (3,1%), pszenżyta (3,2%), jęczmienia ozimego (2,4%) i jarego (3,3%) oraz buraków cukrowych (2,9%). Trwałe użytki zielone w gminie Bierutów to zaledwie 3,8% powierzchni upraw (335 ha). Obszary przeznaczone na ugór to 87,3 ha co stanowi niecały 1% powierzchni upraw.

W skali całego powiatu struktura upraw wykazuje duże zróżnicowanie. W tabeli 8 przedstawiono szczegółowe rodzaje upraw i zajmowane przez powierzchnie. Istotne pod względem zajmowanego obszaru uprawy (przyjęto uprawy powyżej 10% powierzchni rolnych przeznaczonych na uprawy), występujące we wszystkich gminach, to przede wszystkim: pszenica ozima (od 5,2% w gminach Twardogóra i Międzybórz do 30,2% w gminie Dobroszyce), kukurydza (od 11,2% w gminie Twardogóra do 32,3% w gminie Bierutów) oraz rzepak ozimy (od 2,1% w gminie Międzybórz do 15,2% w gminie Oleśnica). Uprawy zlokalizowane we wszystkich gminach, ale na mniejszych obszarach to: ziemniaki (od 0,3% w gminie Twardogóra do 14,4% w gminie Dobroszyce), pszenżyto (od 1,9% w gminie Oleśnica do 11,2% w gminie Międzybórz) i żyto ozime (do 7,6% w gminie Międzybórz

i w gminie Twardogóra). Największy udział powierzchni upraw przeznaczony na TUZ odnotowano w gminach Międzybórz i Twardogóra (niewiele ponad 20%). Powierzchnia ugorów waha się od 2,3 ha w gminie miejskiej Oleśnica (0,3%) do 162 ha w gminie Twardogóra (3,7%).

Tabela 8. Klasyfikacja powierzchni rodzajów upraw na terenie gmin powiatu oleśnickiego [22]

Lp	Rodzaj uprawy	Powierzchnia upraw w [ha]								
		Bierutów	Dobroszyce	Działowa Kłoda	Międzybórz	Oleśnica	Oleśnica miasto	Syców	Twardogóra	Powiat
1	aronia	3,6		1,25				1,00		5,85
2	bobik							4,62	2,47	7,09
3	borówka	9,64	0,56	0,04		21,43		4,27	3,65	39,59
4	bób			1,62		3,08				4,7
5	burak cukrowy	264,51	165,9	165,06		238,04	8,65	169,36	56,49	1 068,01
6	burak ćwikłowy	0,02	0,94	2,02		5,68				8,66
7	cebula			3,33		2,64				5,97
8	czereśnia		0,11		0,23	2,46	1,56			4,36
9	dereń	1,57			0,31					1,88
10	dynia			0,39		1,74		0,08	2,61	4,82
11	facelia	14,92	4,96	13,96	6,1	15,75		21,3	1,04	78,03
12	fasola	0,27		2,03		1,43				3,73
13	gorczyca	6,08	19,27	0,2	2,54	2,65	2,18	4,9	8,32	46,14
14	groch	1,17		6,89		3,06		13,94	18,13	43,19
15	groch cukrowy			23,9						23,9
16	gryka	2,33	4,97	1,62	4,03	38,89		4,45	87,42	143,71
17	jabłoń	0,11			0,32	9,91			9,24	19,58
18	jabłota	2,9								2,9
19	jęczmień jary	210,23	63,56	194,96	95,3	244,01		257,49	61,86	1 127,41
20	jęczmień ozimy	334,36	88,99	358,49	68,29	436,15		402,01	46,48	1 734,77
21	kapusta	0,86	0,33	9,82		7,31	0,7	0,54		19,56
22	koniczyna biała	1,88			3,24			1,64		6,76
23	koniczyna czerwona	0,32		6,14	20,79	1,53		0,36	9,08	38,22
24	koniczyna krwistoczerwona		7,86			5,0				12,86
25	kukurydza	2 935,18	932,15	1 829,76	666,32	3 609,03	164,01	1 835,81	494,36	12 466,62
26	kukurydza cukrowa	0,74		19,98						20,72
27	len				42,11					42,11
28	leszczyna		0,05	2,03		6,00				8,08
29	lucerna mieszańcowa				13,73	19,61		60,31	2,1	95,75
30	lucerna sierpowata				0,51	2,22			1,03	3,76
31	lucerna siewna	1,10	1,86	1,48	0,24	3,97				8,65
32	lubin biały			24,53	9,53	35,51		3,39	10,53	83,49

Lp	Rodzaj uprawy	Powierzchnia upraw w [ha]								
		Bierutów	Dobroszyce	Działowa Kłoda	Międzybórz	Oleśnica	Oleśnica miasto	Syców	Twardogóra	Powiat
33	łubin wąskolistny	36,04	41,73	29,89	81,35	78,49		15,03	380,53	663,06
34	łubin żółty	10,69	5,18	1,99	14,16	21,03			38,33	91,38
35	malina	1,37	0,13		2,07	2,09		0,22		5,88
36	marchew jadalna	0,64		8,13		0,61		0,22		9,6
37	mieszanka	59,51	19,42	52,13	182,14	97,63	5,12	127,39	301,44	844,78
38	nostryk				7,22			1,5		8,72
39	ogórek	0,17	0,21	0,94		1,55		0,02		2,89
40	orzec włoski	0,10		0,09					8,34	8,53
41	ostropest					1,65				1,65
42	owies	96,5	27,56	105,12	134,49	99,78	2,39	89,33	231,27	786,44
43	peluszka			9,86		2,43		1,62	6,37	20,28
44	pietruszka	0,1		40,07		4,6		2,08		46,85
45	por	0,55		1,46						2,01
46	porzeczka					0,49	4,89		5,37	10,75
47	proso							0,5	23,26	23,76
48	pszenica jara	100,22	44,15	116,9	52,42	325,56	4,3	67,25	35,13	745,93
49	pszenica ozima	2 276,66	1 418,47	1 541,91	158,72	3 643,41	248,65	1 261,25	228,78	10 777,85
50	pszenżyto jare	24,88	2,33	13,48	63,24	35,84	0,16	28,95	57,8	226,68
51	pszenżyto ozime	282,93	127,56	541,87	340,54	772,71	14,1	583,09	407,29	3 070,09
52	rzepak jary	3,82	2,9	5,06		9,03	3,56	5,26		29,63
53	rzepak ozimy	1 267,1	648,55	698,1	64,17	1 462,78	110,02	594,39	166,45	5 011,56
54	rzepik	1,3	3,63			1,86				6,79
55	rzodkiew			1,55		0,47		1,1		3,12
56	sad	10,87	4,78	3,01	1,66	9,16	5,14	3,94	51,28	89,84
57	seler			1,52				0,02		1,54
58	słonecznik	60,14	11,9	13,83		92,4		104,18	15,26	297,71
59	soja	25,97	11,38		21,62	37,54				96,51
60	sorgo				4,59				2,7	7,29
61	szkółki	2,55			3,49	6,76	1,75	1,1	24,07	39,72
62	śliwa		2,46			4,6		0,89		7,95
63	trawy	20,53	22,99	104,97	48,57	63,38	1,09	34,98	118,9	415,41
64	truskawka	10,54	1,79	0,17	0,49	82,37	13,15	3,15		111,66
65	TUZ	334,96	237,76	415,57	621,03	878,34	67,65	537,57	937,18	4 030,06
66	tytoń	3,21	0,4				1,75			5,36
67	ugór	87,3	63,73	19,27	56,93	95,51	2,3	48,76	162,04	535,84
68	ugór z roślin miododajnymi			2,77				7,3	11,45	21,52
69	uprawa nieoznaczona	5,4	14,19		1,18	26,03	4,2	17,98	3,85	72,83
70	wierzba				0,41	1,06				1,47

Lp	Rodzaj uprawy	Powierzchnia upraw w [ha]									
		Bierutów	Dobroszyce	Dziadowa Kłoda	Międzybórz	Oleśnica	Oleśnica miasto	Syców	Twardogóra	Powiat	
71	wiśnia					2,07	6,63			8,7	
72	wyka				1,6	1,28				2,88	
73	ziemniak	275,9	663,27	256,71	9,76	888,19	46,56	126,58	11,86	2 278,83	
74	życa							108,86		108,86	
75	żyto jare	40,19		9,55	4,09	5,88		5,26	10,44	75,41	
76	żyto ozime	82,81	22,12	258,2	234,02	148,28		134,04	336,05	1 215,52	
Łącznie		8 915,88	4 692,29	6 925,1	3 044,25	13 624,96	721,8	6 701,61	4 394,75	49 020,64	
	Legenda	1 – 5 ha			5 – 10 ha			powyżej 10 ha			

Zróżnicowanie upraw rolniczych oraz obecność wielkoobszarowych kompleksów upraw profilowanych wymagają specyficznego podejścia do nawodnienia, co znajduje odzwierciedlenie w gęstości sieci hydrograficznej i systemach rowów melioracyjnych na terenie powiatu oleśnickiego.

2.6. Informacje o występowaniu suszy

Susza jest jednym z najgroźniejszych zjawisk przyrodniczych zagrażających rolnictwu. Trwałe lub długotrwałe utrzymujące się warunki niedoboru wody w profilu glebowym, powodują znaczne straty w produkcji rolniczej, ale również doprowadzają do degradacji i erozji gleby. Informacje o wystąpieniu warunków suszy w Polsce podaje System Monitoringu Suszy Rolniczej, prowadzony przez IUNG-PIB w Puławach (SMSR IUNG-PIB). Serwis internetowy i zamieszczone w nim materiały, w podziale na gminy przedstawiają m.in. takie informacje jak: wartość klimatycznego bilansu wodnego czy zagrożenie suszą rolniczą dla głównych upraw: zbóż ozimych i jarych, rzepaku, buraka cukrowego, kukurydzy, ziemniaków, krzewów i drzew owocowych oraz truskawek. Informacja o zagrożeniu suszą na stronie internetowej SMSR IUNG-PIB dostępna jest również dla okresu historycznego 2009–2020 [23]. W oparciu o zawarte materiały poniżej przedstawiono sytuację związaną z suszą dla gmin powiatu oleśnickiego, wskazując udział powierzchni zagrożonych suszą. Przykładową informację z SMSR IUNG-PIB dla roku 2015 przedstawia tabela 9.

Tabela 9. Udział powierzchni zagrożonej suszą w [%] dla gminy Oleśnica powiatu oleśnickiego wg SMSR w kolejnych dekadach od 21.III do 31.VII 2015 [23]

Gatunek roślin uprawnych	01	02	03	04	05	06	07	08	09	10	11	12	13
Zboża ozime	0.0	4.3	0.0	0.0	0.0	0.0	0.0	0.0	x	x	x	x	x
Zboża jare	0.0	4.3	0.0	0.0	0.0	0.0	0.0	0.0	x	x	x	x	x
Kukurydza na ziarno	x	x	0.0	0.0	0.0	0.0	0.0	0.0	0.0	1.05	0.0	x	x
Kukurydza na kiszonkę	x	x	0.0	0.0	0.0	0.0	0.0	0.0	0.0	36.27	0.0	x	x
Rzepak i rzepik	0.0	0.0	0.0	0.0	0.0	x	x	x	x	x	x	36.27	36.27
Ziemniak	x	x	0.0	0.0	0.0	0.0	0.0	0.0	61.76	99.91	61.76	x	x
Burak cukrowy	0.0	0.0	0.0	0.0	0.0	0.0	0.0	0.0	0.0	36.27	0.0	54.39	36.28
Chmiel	x	x	0.0	0.0	0.0	0.0	0.0	0.0	11.5	61.76	5.86	x	x
Tytoń	x	x	0.0	0.0	0.0	0.0	0.0	0.0	0.0	61.76	0.0	x	x
Warzywa gruntowe	x	x	0.0	0.0	0.0	0.0	0.0	0.0	0.0	60.5	0.0	x	x
Krzewy owocowe	0.0	25.49	0.0	0.0	0.0	0.0	0.0	0.0	61.76	99.91	61.76	x	x
Drzewa owocowe	0.0	0.0	0.0	0.0	0.0	0.0	0.0	0.0	0.0	25.49	0.0	x	x
Truskawki	0.0	4.3	0.0	0.0	0.0	0.0	0.0	0.0	x	x	x	x	x
Rośliny strączkowe	x	x	0.0	0.0	0.0	0.0	0.0	0.0	61.76	99.91	61.76	x	x

Informacje zawarte w tabeli 9 wskazują, że na terenie gminy wiejskiej Oleśnica w roku 2015 odnotowano zagrożenie suszą rolniczą dla zbóż jarych już w okresie od 1 IV do 10 IV na powierzchni 4,3 % tej uprawy oraz w tym samym okresie dla krzewów owocowych (25,49%) oraz truskawek (4,3%). W okresie od drugiej dekady czerwca 21 VI do 30 VI zagrożenie suszą rolniczą odnotowano dla wszystkich upraw. W celu przedstawienia zmienności czasowej i przestrzennej zagrożenia suszą rolniczą, w tabeli 10 przedstawiono sytuację dla gminy Bierutów w roku 2021, który jest oceniany jako najbardziej wilgotny po roku 2015.

Tabela 10. Udział powierzchni zagrożonej suszą w [%] dla gminy Bierutów powiatu oleśnickiego wg SMSR w kolejnych dekadach od 21.III do 10.VIII.2021 [23]

Gatunek roślin uprawnych	01	02	03	04	05	06	07	08	09	10	11	12	13	14
Zboża ozime	0.0	0.0	0.0	0.0	0.0	0.0	0.0	0.0	0.0	0.0	x	x	x	x
Zboża jare	0.0	0.0	0.0	0.0	0.0	0.0	0.0	0.0	0.0	0.0	x	x	x	x
Kukurydza na ziarno	0.0	0.0	0.0	0.0	0.0	0.0	0.0	0.0	0.0	1.87	4.87	0.0	0.0	0.0
Kukurydza na kiszonkę	0.0	0.0	0.0	0.0	0.0	0.0	0.0	0.0	0.0	2.65	9.98	0.0	0.0	0.0
Rzepak i rzepik	0.0	0.0	0.0	0.0	0.0	0.0	0.0	0.0	0.0	0.0	x	x	0.0	0.0
Ziemniak	0.0	0.0	0.0	0.0	0.0	0.0	0.0	0.0	0.0	0.0	0.0	0.0	0.0	x
Burak cukrowy	0.0	0.0	0.0	0.0	0.0	0.0	0.0	0.0	0.0	0.0	0.0	0.0	0.0	0.0
Chmiel	0.0	0.0	0.0	0.0	0.0	0.0	0.0	0.0	0.0	0.0	0.0	0.0	x	x
Tytoń	0.0	0.0	0.0	0.0	0.0	0.0	0.0	0.0	0.0	0.0	0.0	0.0	x	x
Warzywa gruntowe	0.0	0.0	0.0	0.0	0.0	0.0	0.0	0.0	0.0	0.0	0.0	0.0	x	x
Krzewy owocowe	0.0	0.0	0.0	0.0	0.0	0.0	0.0	0.0	0.0	0.34	1.47	0.0	x	x
Drzewa owocowe	0.0	0.0	0.0	0.0	0.0	0.0	0.0	0.0	0.0	0.0	0.0	0.0	x	x
Truskawki	0.0	0.0	0.0	0.0	0.0	0.0	0.0	0.0	0.0	0.0	x	x	x	x
Rośliny strączkowe	0.0	0.0	0.0	0.0	0.0	0.0	0.0	0.0	0.0	0.0	0.0	0.0	0.0	0.0
Drzewa i krzewy owocowe	x	0.0	0.0	0.0	0.0	0.0	0.0	0.0	0.0	0.0	x	x	x	x

Analizując informacje dla roku 2015 na terenie gminy Bierutów można stwierdzić, że zagrożenie suszą rolniczą występowało przez krótki okres od trzeciej dekady czerwca (21.VI) dla upraw kukurydzy i krzewów owocowych. Istotnym jest fakt, że pomimo występowania względnie korzystnych warunków atmosferycznych (cały rok charakteryzowany jako wilgotny), stan głębokiej suszy hydrogeologicznej, a w tym suszy rolniczej utrzymującej się do roku 2015 spowodował silny niedobór wody dostępnej w gruncie.

Materiały SMSR IUNG-PIB pozwalają stwierdzić, że po roku 2015 na terenie powiatu oleśnickiego, jedynie w roku 2016 występowały warunki meteorologiczne i wodno-glebowe, przy których zagrożenie suszą rolniczą było incydentalne i dotyczyło co najwyżej dwóch dekad początku okresu wegetacyjnego. W roku 2020 warunki wilgotnościowo-glebowe powodowały występowanie suszy rolniczej w mniejszym stopniu niż w latach suchych 2017–2019, natomiast w roku 2021 zagrożenie suszą rolniczą w powiecie oleśnickim wskazywane było najczęściej dla okresu od kwietnia do końca czerwca dla upraw zbóż jarych, kukurydzy, rzepaku i rzepiku, krzewów owocowych – niemal we wszystkich w gminach.

2.7. Potrzeby wodne

Powiat oleśnicki w zdecydowanej części użytkowany jest rolniczo i charakteryzuje się zróżnicowaniem upraw, dlatego też poprawa stosunków wodnych w powiecie powinna być ukierunkowana na zaspokojenie tych potrzeb. W opracowaniu Profesora Kusia poświęconym gospodarowaniu wodą w rolnictwie [24] zostały przedstawione potrzeby wodne wybranych gatunków roślin wyrażone ilością opadów atmosferycznych. Wartości zestawiono w tabeli 11.

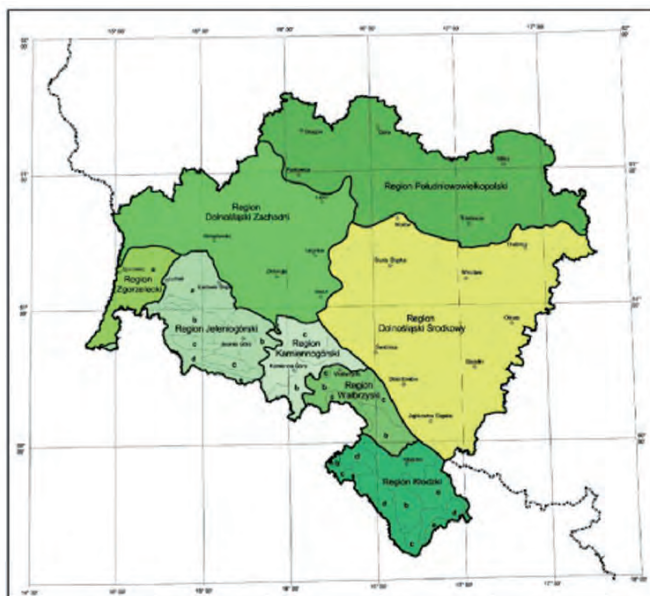
Tabela 11. Potrzeby wodne wybranych gatunków roślin [mm]

Gatunek roślin	Miesiąc					
	IV	V	VI	VII	VIII	IX
Żyto	35	70	70	45	-	-
Pszenica	35	65	70	60	-	-
Pszenica jara	45	65	75	65	-	-
Rzepak ozimy	50	70	75	30	-	-
Kukurydza	-	50	60	70	65	50
Burak cukrowy	15	65	74	85	78	54
TUZ	50	70	90	100	80	60

Warto zwrócić uwagę, że podane wartości wg autora mogą zostać zmodyfikowane w zależności od rodzaju gleb, tj. na lżejszych glebach zwiększone o 20%, a na glebach cięższych zmniejszone o 20%. Jako efektywne metody poprawy gospodarki wodnej na potrzeby rolnicze wskazywane jest stosowanie nawadniania upraw oraz zwiększanie małej retencji poprzez budowę i utrzymanie: śródpolnych oczek wodnych, sztucznych zbiorników w lokalnych zagłębieniach terenowych, urządzeń piętrzących na rowach melioracyjnych i ciekach wodnych, które będą w stanie zaspokoić przynajmniej potrzeby wskazane w tabeli 11 [24]. Odnosząc wartości opadów przedstawione w tabeli 12 do potrzeb wodnych upraw z tabeli 11 można stwierdzić, że w okresie od V do VII obserwowany jest deficyt wynikający z niedostatecznej wysokości opadów, które docierają w głąb gleby.

2.8. Warunki meteorologiczne

Ze względu na położenie i ukształtowanie fizjograficzne powiat oleśnicki cechuje się warunkami meteorologicznymi charakterystycznymi dla Regionu Dolnośląskiego Środkowego (rys. 6) [19]. Najbliższą referencyjną stacją meteorologiczną IMGW-PIB, pod względem analiz klimatologicznych jest stacja Wrocław-Strachowice [25].



Rysunek 6. Regiony i piętra klimatyczne w województwie dolnośląskim [19]

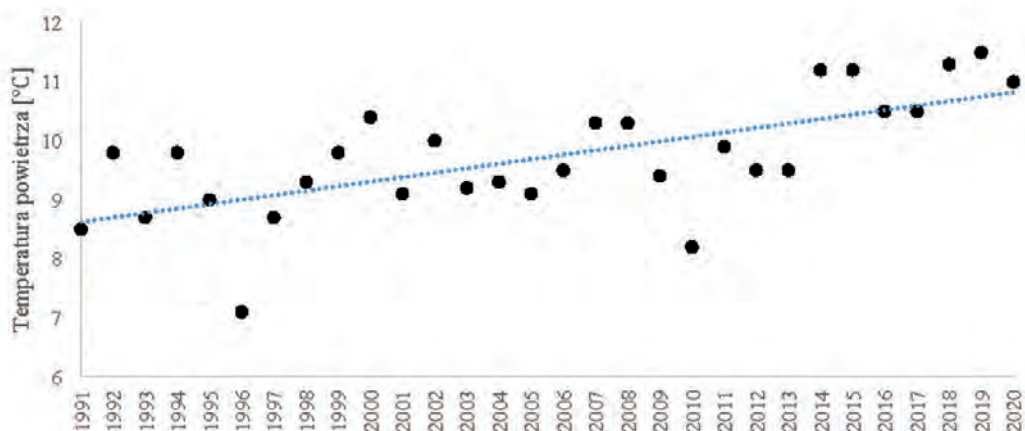
Dla okresu wieloletniego 1991–2020, średnioroczna temperatura powietrza wynosi 9,7 °C, najniższą średnią dobową temperaturę powietrza odnotowano 23 stycznia 2006 r. (-19,4 °C), a najwyższą 7 sierpnia 2015 r. (29,4 °C). W tych dniach zanotowano także odpowiednio absolutnie najniższą temperaturę powietrza o wartości -22,5 °C oraz absolutnie najwyższą wartość temperatury powietrza – 37,9 °C. Przebieg zmienności wartości średniorocznych temperatury powietrza w badanym okresie wieloletnim przedstawiono na rysunku 7, a średnie wartości dla poszczególnych miesięcy zebrano w tabeli 12.

Tabela 12. Średnie miesięczne wartości opadu atmosferycznego i temperatury powietrza oraz minimalne i maksymalne wartości miesięczne i roczne opadu, dla stacji Wrocław-Strachowice za okres 1991–2020. Na podstawie danych publicznych IMGW-PIB [26]

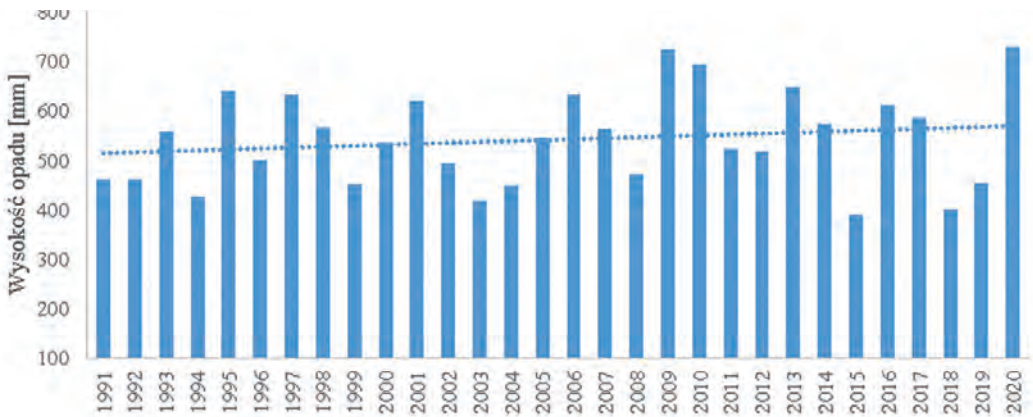
	I	II	III	IV	V	VI	VII	VIII	IX	X	XI	XII	Rok
Pśr	28	26	35	31	60	65	91	59	48	38	31	28	541
Pmin	5,2	1,6	9,3	5,1	17,4	22,3	10,8	4,0	8,5	2,6	0,0	9,8	388
Pmax	51,6	60,9	74,1	74,5	136,2	210,9	238,1	229,3	107,7	91,4	68,7	84,3	727
Tśr	0,0	1,1	4,3	9,7	14,3	17,7	19,7	19,3	14,5	9,6	4,8	1,1	9,7

Pśr – średnia miesięczna wysokość opadu [mm], Pmin – najmniejsza wysokość opadu miesięcznego [mm], Pmax – największa wysokość opadu miesięcznego [mm], Tśr – średnia miesięczna temperatura powietrza [°C]

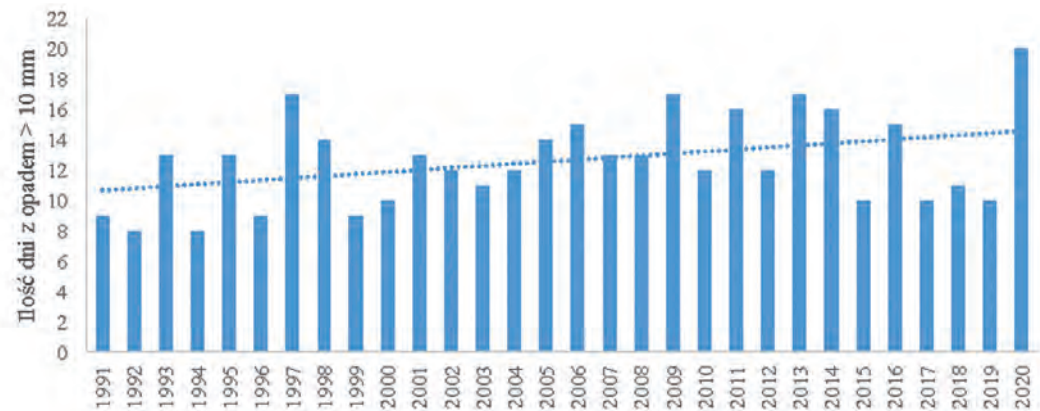
Średnia roczna wysokość opadu dla powiatu oleśnickiego w okresie wieloletnim 1991–2020 wynosiła 541 mm. Najwyższe wartości miesięcznej sumy opadów przypadają na okres wegetacyjny od V do IX. Najwyższa roczna suma opadów została odnotowana w roku 2020 (727 mm), natomiast najniższa w ekstremalnie suchym roku 2015 (388 mm). Istotna z punktu widzenia potrzeb rolniczych i utrzymania urządzeń wodnych jest zmiana struktury opadów na przestrzeni okresu wieloletniego, gdzie coraz częściej odnotowuje się dobowe wysokości opadów powyżej 10 mm. Zmienność wysokości rocznych opadów atmosferycznych oraz częstość występowania opadów przedstawiono na rysunkach 8 i 9.



Rysunek 7. Średnia roczna temperatura powietrza dla stacji Wrocław-Strachowice (1991–2020) [26]



Rysunek 8. Roczna wysokość opadu atmosferycznego dla stacji Wrocław-Strachowice (1991–2020) [26]



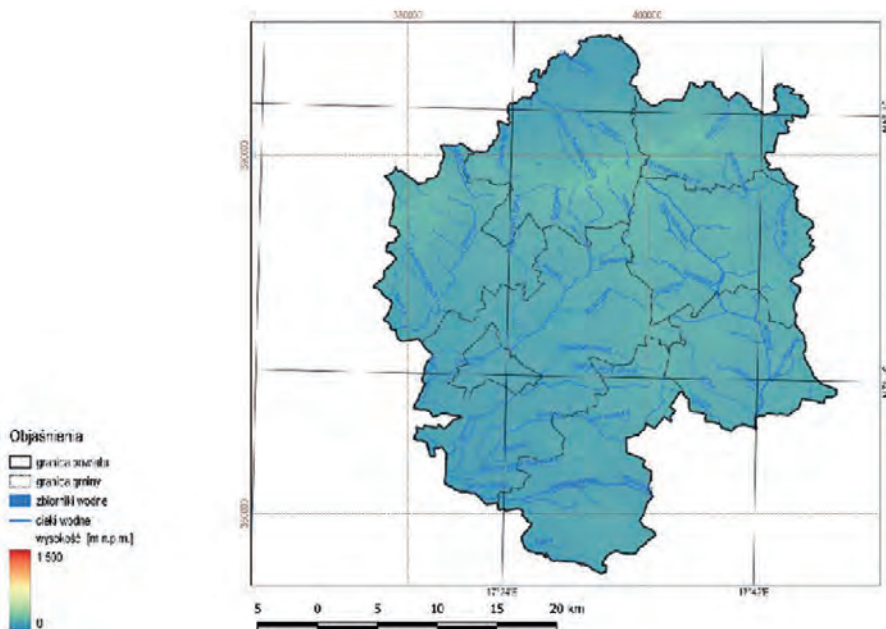
Rysunek 9. Częstość występowania opadów deszczu powyżej 10 mm dla stacji Wrocław-Strachowice (1991–2020) [26]

2.9. Hydrografia powiatu oleśnickiego

2.9.1. Wody powierzchniowe

Powiat Oleśnicki leży w zlewniach rzek Widawa oraz Barycz, wydzielając tym samym dwa obszary – północny i południowy. Źródła Widawy znajdują się we Wzgórzach Twardogórskich na wysokości 222 m n.p.m., we wsi Drołtowice, na północny zachód od Sycowa. Obszar źródłowy Baryczy znajduje się poza granicami powiatu oleśnickiego, na bagnach, na południe od Ostrowa Wielkopolskiego. Układ hydrograficzny przedstawiono na rysunku 10.

We wszystkich gminach powiatu oleśnickiego sieć hydrograficzna jest rozwinięta, a znaczny udział terenów rolniczych determinuje występowanie rozległej sieci rowów melioracyjnych i sieci drenarskich. Dział wód pomiędzy zlewniami tych rzek przebiega przez najwyższe partie Wzgórz Twardogórskich. Północna część obszaru powiatu obejmuje zlewnie cząstkowe dopływów Baryczy: Sącicznicy i Prądni oraz rzek Młyńska Woda i Polska Woda. Centralna i południowa część powiatu to obszar zlewni cząstkowych lewobrzeżnych dopływów Widawy: Oleśnicy, Smolnej, Dobrej, Świerznej, Potoku Boguszyckiego [14]. Ponadto powierzchnia powiatu poprzecinana jest mniejszymi ciekami stale lub okresowo prowadzącymi wodę oraz gęstą siecią rowów melioracyjnych i drenarskich.



Rysunek 10. Numeryczny model terenu i sieć rzeczna powiatu oleśnickiego

Wody na terenie powiatu oleśnickiego nie tworzą większych zbiorników naturalnych. Są to jedynie niewielkie starorzecza, które związane są z meandrami rzek, wyrobiskami lub obszarami bezodpływowymi. Ważną rolę w kształtowaniu warunków wodnych obszaru odgrywa dobrze rozwinięta gospodarka rybna. W obrębie powiatu założono około 200 stawów hodowlanych, które zasilane są z cieków powierzchniowych, wpływając tym samym na stan i jakość wód. Na stosunki wodne północnej części powiatu (zlewnia Baryczy) istotny wpływ ma kompleks milickich stawów hodowlanych (powiat milicki), które powodują znaczne odwadnianie dorzecza Baryczy [14].

Ważnym aspektem analizy warunków hydrograficznych rejonu jest stan gospodarki przeciwpowodziowej. W obrębie powiatu istnieją tereny zagrożone podsiąkaniem oraz okresowym zalewaniem wodami powodziowymi, głównie na terenach bezpośrednio przylegających do cieków. Na obszarze powiatu oleśnickiego istnieją następujące zabezpieczenia przeciwpowodziowe:

- wały przeciwpowodziowe wzdłuż rzek zapobiegające ich wylewom na tereny dolinne,
- zbiorniki retencyjne – stawy hodowlane i parkowe zwiększające zdolności retencyjne obszaru, największy zbiornik retencyjny w Stradomi Wierchnej (gmina Syców),
- gęsta sieć rowów melioracyjnych i drenarskich zapobiegająca podsiąkaniem,
- wysoki procent zalesienia powiatu, co wzmacnia zdolność retencyjną obszaru.

W tabelach 13 i 14 przedstawiono jednolite części wód powierzchniowych występujące na terenie powiatu oleśnickiego oraz powierzchnie ich zlewni. Zaprezentowano również ocenę jakości wód, która została sklasyfikowana jako zła, pomimo występowania części wód powierzchniowych o dobrym potencjale ekologicznym [14, 15, 27]. Widać również, że oprócz rzek i cieków naturalnych na terenie powiatu występuje wiele odcinków hydrologicznych o statusie silnie zmienionych. Dotyczą one głównie północnej części powiatu.

Tabela 13. JCWP występujące na terenie powiatu oleśnickiego [14, 15, 27]

Lp	Nazwa JCWP	Kod JCWP	Status
1	Malinowa Woda	PLRW60001714289	naturalna
2	Prądnia	PLRW60001714329	silnie zmieniona
3	Sąsiedzka od źródła do Głębokiego Rowu	PLRW60001814449	silnie zmieniona
4	Głęboki Rów	PLRW60001714429	silnie zmieniona
5	Dobra od źródła do Jagodnej	PLRW600018136834	naturalna
6	Topór	PLRW600017136869	silnie zmieniona
7	Oleśnica od Boguszyckiego Potoku do Widawy	PLRW600019136699	silnie zmieniona
8	Oleśnica od źródła do Boguszyckiego Potoku	PLRW600018136689	silnie zmieniona
9	Widawa od źródła do Czarnej Widawy	PLRW600017136139	silnie zmieniona
10	Polska Woda od źródeł do Młyńskiego Rowu	PLRW60001714269	naturalna
11	Czarna Widawa	PLRW600017136149	naturalna
12	Jarząbek	PLRW600017136192	naturalna
13	Widawa od Czarnej Widawy do zb. Michalice	PLRW600019136199	silnie zmieniona
14	Osuch	PLRW600017136189	naturalna
15	Miłka	PLRW600017136169	silnie zmieniona
16	Jagodnik	PLRW600017136152	naturalna
17	Smolna	PLRW600017136369	naturalna
18	Świerzna	PLRW600017136389	naturalna
19	Widawa od zb. Michalice do Oleśnicy	PLRW60001913659	naturalna
20	Bierutowska Woda	PLRW6000171363549	naturalna
21	Graniczna	PLRW60002313649	naturalna

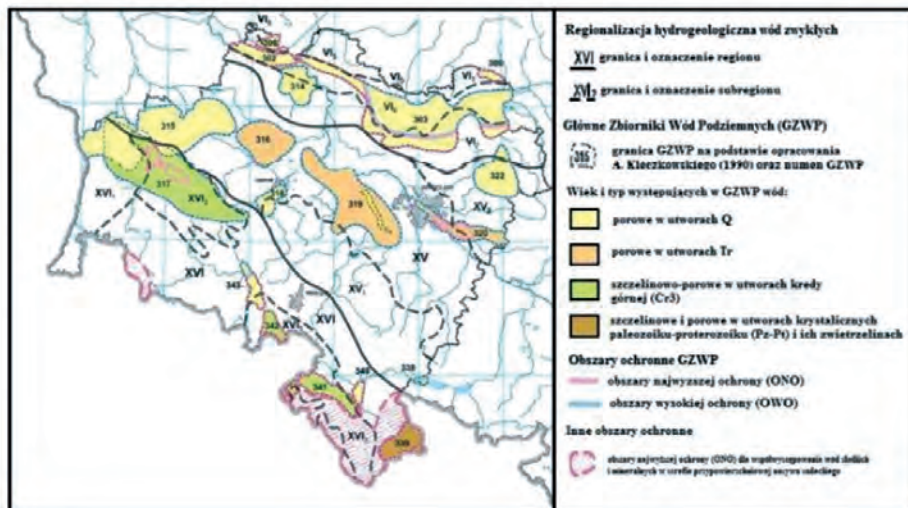
Tabela 14. Ocena stanu jednolitych części wód powierzchniowych w granicach powiatu oleśnickiego za 2018 rok [14, 15, 27]

Lp	ppk	nazwa jcwp	Klasa elementów biologicznych	Klasa elementów hydromorfologicznych	Klasa elementów fizykochemicznych	Klasa / potencjał ekologiczny	Stan chemiczny	Stan
1	Widawa – powyżej Stradomi Wierchnej	Widawa od źródła do Czarnej Widawy	I	II	II	DB		
2	Widawa – poniżej Bierutowa	Widawa od zb. Michalice do Oleśnicy	II	I	II	DB		
3	Widawa – most B. Krzywoustego	Widawa od Oleśnicy do Dobrej	II	I	II	DB		
4	Barycz – powyżej Żmigrodu i ujścia Sąsiedzicy	Barycz od Dąbrówki do Sąsiedzicy	III	II	II	UM	PSD	ZŁY
5	Barycz – powyżej ujścia Orli (m. Wąsosz)	Barycz od Sąsiedzicy do Orli	IV	II	II	SŁ	DB	ZŁY
6	Barycz – ujście do Odry	Barycz od Orli do Odry	IV	II	II	SŁ	PSD	ZŁY

SŁ – słaby potencjał ekologiczny, UM – umiarkowany potencjał ekologiczny, DB – dobry potencjał ekologiczny ZŁY – zły potencjał ekologiczny

2.9.2. Wody podziemne

Najcenniejsze jako źródła zaopatrzenia w wodę zasoby wód podziemnych zgromadzone są w głównych zbiornikach wód podziemnych (Główny Zbiornik Wód Podziemnych – GZWP). Na terenie powiatu oleśnickiego znajdują się następujące główne zbiorniki wód podziemnych: GZWP nr 303 (Pradolina Barycz – Głogów) – część zbiornika położona w obrębie północnego skraju powiatu, GZWP nr 320 (Pradolina rzeki Odra – Wrocław) – część zbiornika w obrębie południowego skraju powiatu, GZWP nr 321 (Subzbiornik Kąty Wrocławskie – Oława – Brzeg) – część zbiornika w obrębie południowo-zachodniego skraju powiatu oraz GZWP 322 (Zbiornik Oleśnica) w całości na obszarze powiatu. Ich lokalizację przedstawiono na rysunku 11.



Rysunek 11. Główne Zbiorniki Wód Podziemnych na terenie powiatu oleśnickiego [14]

Szacunkowe zasoby dyspozycyjne wynoszą dla: GZWP 303 – 185 tys. m³/doba, GZWP 320 – 250 tys. m³/doba, GZWP 321 – 80 tys. m³/doba oraz GZWP nr 322 – 60 tys. m³/doba. Średnia głębokość ujęć wynosi od 12 m dla GZWP 320, przez 60 m dla GZWP 303 oraz od 30 do 160 m w przypadku GZWP 322. Stan wód oceniany jest jako dobry pod względem ilościowym i chemicznym, w ocenie ryzyka zasoby wód podziemnych zostały oceniane jako niezagrażone.

3. Zasoby i stan infrastruktury wodnej

3.1. Infrastruktura wodna

Na terenie powiatu oleśnickiego funkcjonuje rozległa sieć infrastruktury wodnej oraz urządzeń związanych z ochroną przeciwpowodziową, zabezpieczającą przed ryzykiem powodzi w zasięgu oddziaływania Widawy i Baryczy. Stan infrastruktury jest zróżnicowany i podlega stałemu monitorin-
gowi. Planowane i realizowane są prace konserwacyjne i modernizacyjne w ramach posiadanych środków (budżetowych samorządów, głównie gmin oraz Urzędu Marszałkowskiego Województwa Dolnośląskiego), zarówno przez utworzone spółki wodne, urzędy gminne jak i jednostki PGW Wody Polskie. W ramach DPW w roku 2021 nie pozyskano szczegółowych informacji z jednostek PGW Wody Polskie w zakresie prac konserwacyjnych i inwestycji wodnych wykonanych w ostatnich latach na terenie powiatu oleśnickiego. Raport o stanie powiatu oleśnickiego nie zawiera szczegółowych informacji o inwestycjach wodnych oraz pracach konserwacyjnych i modernizacyjnych dotyczących infrastruktury wodnej powiatu.

Dokument wskazuje na wykonanie kanalizacji deszczowej przy okazji realizacji robót drogowych np. „Przebudowa drogi powiatowej nr 1456D w Ligocie Polskiej” na kwotę 8 176 602,60 zł czy „Przebudowa drogi powiatowej nr 1477D w Nowicy – etap 2” na kwotę 1 387 710,00 zł. Szczegóły dotyczące infrastruktury wodnej zawarte są w Systemie Informacji o Zasobach Wodnych PGW Wody Polskie dostępnych na geoportalu województwa dolnośląskiego, co przedstawia rysunek 12.



Rysunek 12. Wybrany przykład elektronicznej ewidencji wód i urządzeń wodnych PGW Wody Polskie, w zasobach geoportalu województwa dolnośląskiego (Strzelce gmina Dobroszyce) [29]

3.2. Funkcjonowanie spółek wodnych na obszarze powiatu

Zgodnie z ustawą o samorządzie powiatowym [29] powiat oleśnicki wykonuje określone ustawami zadania publiczne o charakterze ponadgminnym, m. in. w zakresie gospodarki wodnej [30]. Po wejściu w życie z dniem 1 stycznia 2018 r. ustawy z dnia 20 lipca 2017 r. Prawo wodne [7], starostwie otrzymali kompetencje w zakresie nadzoru nad spółkami wodnymi. W powiecie funkcjonuje dobra praktyka uczestnictwa przedstawiciela powiatu w Walnych Zgromadzeniach Spółek Wodnych. Na terenie powiatu oleśnickiego funkcjonują: Gminne Spółki Wodne w Oleśnicy, Bierutowie, Dobroszycach, Miejska Spółka Wodna w Oleśnicy oraz Rejonowy Związek Spółek Wodnych w Oleśnicy obejmujące dodatkowo spółkę wodną z gminy Długołęka (powiat wrocławski). Na terenie powiatu oleśnickiego funkcjonują również spółki o charakterze obrębowym, związane z działalnością we wspólnym układzie zlewniowym. Są to Spółka Wodna „Widawa” w Dziadowej Kłodzie i „Miłowice-Południe” w Miłowicach. W systemie elektronicznej ewidencji wód i urządzeń wodnych Wód Polskich nie odnotowano informacji o spółkach wodnych dla gmin Twardogóra i Międzybórz.

Dyskusje, które wywiązały się podczas tegorocznych spotkań DPW wskazują jednoznacznie, że zwiększanie częstotliwości występowania ponadnormatywnych opadów deszczu, a przez to zwiększona ilość wód prowadzonych przez rowy melioracyjne, a także konieczność zatrzymania i retencjonowania wód do wykorzystania w okresach suszy wymagają zwiększenia nakładów finansowych. Powołanie i utrzymanie spółek wodnych w gminach lub sołectwach (w których nie funkcjonują) w obliczu aktualnych problemów związanych z dostępnością do wody, wydaje się być priorytetowe.

W raporcie z realizacji zadań zawartych w Programie Ochrony Środowiska dla powiatu oleśnickiego wskazano, że idealną sytuacją jest, gdy teren spółki pokrywa się dodatkowo z gruntami jednego lub co najwyżej dwóch sołectw. Spółki obrębowe pozwalają na większe zintegrowanie członków, gdyż liczba członków takiej spółki jest stosunkowo nieduża i każdy z nich może obserwować bieżące postępy w pracach melioracyjnych.

Konieczność odpowiedniego wydatkowania środków zmusza corocznie do wyboru kilku najważniejszych zadań, spośród dużej grupy działań oczekiwanych przez posiadaczy gruntów. Niejednokrotnie prowadzi to do braku zrozumienia, a w ślad za tym obniża ściągalność składek [15].

Na przykładzie roku 2019 działalność spółki wodnej na terenie Gminy Miasta Oleśnica planowano prace melioracyjne, obejmujące konserwacje rowów i kanałów m. in. przy ulicy Dąbrowskiego, Kruczej, Wrocławskiej, Krzywoustego, na Wądołach, Lucieniu, Łowieckiej czy Wiejskiej, a także konserwację mechanizmów jazu przy ulicy Spacerowej, usunięcie nieczystości, oraz utrzymanie piętrzenia wody. Spółki Wodne na terenie miasta planują również odmulanie odcinków rowów pod mostami np. w obrębie ulicy Wrocławskiej i Wojska Polskiego oraz konserwację rzeki Oleśnica na odcinku tor Rataje-Kładka (ul. Spacerowa).

3.3. Gospodarowanie wodami – wyniki przeprowadzonych ankiet

Na potrzeby niniejszego opracowania przeprowadzono ankietę wśród instytucji i osób zainteresowanych przystąpieniem do DPW w roku 2021. Ankieta dotyczyła aktualnego stanu warunków wodnych, infrastruktury wodnej, propozycji inwestycyjnych oraz propozycji zmian formalno-prawnych, realizacji procesów inwestycyjnych w obszarze gospodarki wodnej i ochrony środowiska, w powiecie oleśnickim. Rozesłano 6 zapytań ankietowych do jednostek samorządowych, otrzymano 4 wypełnione ankiety, co stanowi 67% reprezentatywności badanej próby. Ankieta nie znalazła zainteresowania przedstawicieli działalności rolniczej. Szczegółowe wyniki ankiety przedstawiono w Załączniku 1 do Planu.

W zakresie roli DPW w procesie poprawy stosunków wodnych na terenie powiatu zdecydowana większość ankietowanych uważa, że działanie DPW może odnieść pozytywny skutek. Połowa ankietowanych stwierdziła, że powstanie badania pilotażowego w powiecie kamiennogórskim przyczyniło się do zainteresowania DPW na terenie powiatu oleśnickiego. W zakresie działań mających na celu poprawę stosunków wodnych, które powinny być rozwijane w powiecie, ankietowani najchętniej wskazywali inwestycje lokalne, inwestycje programowe oraz edukację społeczeństwa i zmiany prawa. Za obszary gospodarki wodnej wymagające pilnych inwestycji wskazano melioracje, następnie retencję miejską i śródpolną. Wskazano również, że dotychczas ogłaszane konkursy i programy, mające na celu pozyskanie środków na inwestycje związane z poprawą stosunków wodnych w powiecie są wystarczające.

Większość ankietowanych zgłaszała potrzebę inwestycji, lecz nie korzystała ze środków w perspektywie finansowej 2014-2020, mającej na celu poprawę stosunków wodnych. Ankietowani na ogół nie wskazali, żeby składane przez nich wnioski spotykały się z decyzjami odmownymi. Większość ankietowanych wskazała, że środki z minionej perspektywy nie były łatwo osiągalne, a ich rozliczenie przysparzało trudności.

W latach 2014–2020 większość ankietowanych składała wnioski o wydanie zgody wodnoprawnej na potrzeby realizacji przyszłej inwestycji. Jeżeli ankietowani wskazywali, że przepisy w tym zakresie są czytelne, to w sposób szczególny podkreślany był fakt zbyt długiego okresu oczekiwania na wydanie decyzji. Jedna z ankiet wskazywała na następującą możliwość zmian przepisów ustawy Prawo wodne: obligatoryjny wymóg oceny wpływu inwestycji związanych z poborem wód podziemnych i z cieków na stosunki wodne w okolicy – pobory wody wpływają na pogorszenie stanu ilościowego wód, prowadzą do zaniku przepływu wody w okolicznych ciekach, przesuszenia gleb, degradacji siedlisk wodozależnych, nadmierny pobór może prowadzić do konfliktów sąsiedzkich, pobór wód na cele rolnicze może powodować ryzyko zanieczyszczenia wód podziemnych, niekontrolowany pobór wód podziemnych czy z cieków do nawodnień rolnych ma negatywny wpływ na siedliska i gatunki chronione, prowadzi do obniżenia wód gruntowych, degradacji obszarów chronionych, a odwodnienie gleb sprzyja ich erozji.

Ankietowani jednogłośnie wskazali, że wiedza o stosunkach wodnych w powiecie nie jest znana i dostępna, a najwyżej rekomendowanymi formami przekazania wiedzy i kształtowania świadomości o stosunkach wodnych w społeczeństwie mogą być kampanie informacyjne oraz profilowane warsztaty i szkolenia.

Ankietowani najczęściej wskazywali, że istnieje w ich najbliższej okolicy źródło wody, które może zasilać potencjalną inwestycję wodną oraz nie mieli zdania czy istnieje dostępność potencjalnych inwestycji do zasobów wód podziemnych.

W zakresie przepisów dotyczących ochrony przyrody i sporządzania ocen oddziaływania na środowisko ankietowani wskazali, że przepisy są czytelne i nie wymagają zmian. Zdecydowana większość ankietowanych wskazała, że inwestycje wodne powinny uwzględniać funkcję edukacyjną i turystyczną.

Na terenach działania ankietowanych istnieją urządzenia wodne wymagające remontu i odbudowy, jednak na ogół nie wymieniono konkretnych lokalizacji – najczęściej wskazywano infrastrukturę melioracyjną. Zdecydowana większość ankietowanych uznała, że na terenie powiatu oleśnickiego odczuwalne są skutki zmiany klimatu, najczęściej objawiające się występowaniem ekstremalnych zjawisk pogodowych, w tym powodzi błyskawicznych i susz. Jednocześnie ankietowani wskazali, że wiedza o negatywnych skutkach zmiany klimatu nie jest znana i dostępna, a środki finansowe i prowadzone działania mające im przeciwdziałać są niewystarczające.

W pytaniu dotyczącym potrzeb przyszłych spotkań w ramach DPW ankietowani wskazali następujące obszary zainteresowań:

- Dobre praktyki w zakresie:
 - budowy zastawek na rowach melioracyjnych,
 - budowy zbiorników retencyjnych w tym suchych,
 - wprowadzania zadrzewień śródpolnych.
- Propozycja włączenia do projektu Dolnośląskiego Partnerstwa ds. Wody Lokalnych Grup Działania, które dysponują wiedzą, doświadczeniem i potencjałem, jako podmioty pośredniczące we wdrażaniu Wieloletniego Planu Strategicznego. Podmiotem czynnie zaangażowanym w proces retencji powinno być PGW Wody Polskie, zarówno na szczeblu centralnym, jak i regionalnym.
- W ramach aktualizacji planów gospodarowania wodami wskazane zostały działania naprawcze w zakresie poprawy stanu wód, dotyczą one renaturyzacji cieków oraz gospodarki komunalnej i ściekowej, wdrożenia działań z KPOŚK, w tym modernizacji i budowy oczyszczalni, wdrażania dobrych praktyk rolniczych, przeciwdziałania zanieczyszczeniu ze źródeł rolniczych, poprawy retencji na gruntach rolnych, leśnych i terenach zurbanizowanych.

4. Identyfikacja potrzeb w zakresie gospodarki wodnej powiatu

4.1. Analiza SWOT obszaru pod kątem gospodarki wodą na terenach rolniczych

Analizę SWOT dla zagregowanego obszaru gospodarka wodna – środowisko przeprowadzono na podstawie charakterystyki powiatu przedstawionej w punkcie 2 oraz infrastruktury wodnej przedstawionej w punkcie 3, a także informacji z przeprowadzonych ankiet zestawionych w punkcie 3.

Tabela 15. Analiza SWOT obszaru gospodarka wodna – środowisko

Mocne strony	Słabe strony
Wystarczające zasoby wód podziemnych	Niedostateczna jakość wód powierzchniowych
Dobrze rozwinięta sieć hydrograficzna	Okresowe obniżanie się poziomu wód gruntowych
Obecność spółek wodnych i zrzeszenia spółek na terenie powiatu	Brak spółek na niektórych obszarach
Aktywność nadleśnictw w prowadzeniu inwestycji z zakresu małej retencji	Rozległa sieć melioracji wymaga nakładów finansowych na utrzymanie i konserwację
Bliskie sąsiedztwo z miastem wojewódzkim – duża atrakcyjność inwestycyjna	Wydłużające się okresy bezopadowe lub częste opady intensywne

Obecność zbiornika retencyjnego Stradomia	Intensywna zabudowa mieszkaniowa miejscowości
Duża ilość lasów i stawów rybnych	Relatywnie duży udział obszarów rolniczych i leśnych – brak miejsca na zbiorniki retencyjne

Szanse	Zagrożenia
Pozyskiwanie środków finansowych z programów dedykowanych racjonalnej gospodarce wodnej	Długi czas oczekiwania na zgody wodnoprawne może powodować zmniejszenie zainteresowania inwestycjami wodnymi
Edukacja społeczeństwa odnośnie racjonalnej gospodarki wodnej i alternatywnych źródeł wody dla rolnictwa	Brak świadomości zagrożeń wynikających ze zmiany klimatu i ich wpływu na działalność rolniczą
Rozwój współpracy między rolnikami na poziomie lokalnym dzięki inicjatywom takim jak DPW	Niewielkie zainteresowanie lokalnych instytucji utworzeniem DPW na terenie powiatu
Badania nad alternatywnymi źródłami wody dla rolnictwa (np. odnowa wody) i nowoczesnymi metodami upraw (uprawy hydroponiczne)	Intensyfikacja ekstremalnych zjawisk pogodowych
Działania na rzecz utrzymania w dobrym stanie melioracji i urządzeń wodnych	Niestabilna sytuacja finansowa gospodarstw rolnych zniechęcająca do realizacji inwestycji o dużych nakładach finansowych
Zmiany ustawodawcze w kierunku optymalizacji działań środowiskowych i zwiększenia zasięgu racjonalnego gospodarowania wodami opadowymi	Czynniki antropogeniczne mające wpływ na pogarszanie się jakości wód (np. zrzut zanieczyszczeń do rzek spoza granic powiatu)
Wytworzenie trwałej i systemowej zdolności retencyjnej obszarów wiejskich	

4.2. Określenie celów strategicznych

Na podstawie charakterystyki i diagnozy obszaru powiatu oleśnickiego, jak również przeprowadzonej analizy SWOT i identyfikacji głównych problemów, wyznaczono poniższe cele strategiczne:

- prowadzenie systemowej oceny potrzeb inwestycyjnych w zakresie utrzymania wód i urządzeń wodnych na potrzeby retencji i zwiększenia dostępności wody powierzchniowej dla rolnictwa, na terenie poszczególnych gmin i całego powiatu, ze wskazaniem podmiotu nadzorującego,
- dalszy rozwój i powszechna dostępność do systemu ewidencji wód i urządzeń wodnych będącego w posiadaniu PGW WP, w tym integracja z systemami baz danych gmin i powiatów oraz instytucji monitoringu środowiskowego w zakresie gospodarowania wodami (np. WIOŚ, PIG-PIB, IUNG-PIB, IMGW-PIB). Pozyskanie informacji wspierających ocenę zasobów wodnych od prywatnych właścicieli gruntów,
- propagowanie postaw proekologicznych w zakresie racjonalnego korzystania z zasobów wodnych, w formie programów tematycznych, akcji edukacyjnych czy dedykowanych warsztatów i szkoleń,
- rozwój zmian organizacyjno-prawnych na terenie gmin, powiatów, województwa i jednostek hydrograficznych (PGW Wody Polskie) w celu wypracowania optymalnych przepisów sprzyjających prowadzeniu inwestycji związanych z utrzymaniem wód i urządzeń wodnych, mających na celu poprawę retencji i utworzenie systemu dystrybucji i zarządzania tak pozyskanym zasobem wodnym.

4.3. Lista aktualnych dokumentów strategicznych odnoszących się do gmin i powiatu

Gospodarowanie wodami, na co również wskazuje Ustawa Prawo wodne [7] jest zagadnieniem interdyscyplinarnym, którego cele powinny zawierać odniesienia do dokumentacji międzynarodowej, wspólnotowej, krajowej oraz lokalnej, bez względu na to czy dotyczy rolnictwa, przemysłu, gospodarki wodnej, w tym ochrony przeciwpowodziowej, czy szerzej rozumianej w strukturach administracji państwowej ochrony środowiska. Rozszerzanie horyzontu potrzeb i ograniczeń wynikających z możliwie dużego zbioru aktywności społecznych staje się kluczowe w planowaniu długoterminowych inwestycji, którymi bez wątpienia pozostają inwestycje wodne. Należy jednak pamiętać, że dla powiatu podstawowym dokumentem w zakresie planowania strategicznego pozostaje „Strategia Rozwoju Powiatu”, która może być uzupełniana przez inne dokumenty sektorowe. W Stanie Powiatu Oleśnickiego za rok 2019 [22] wskazano szereg dokumentów, które w uzupełnieniu Strategii definiują podstawowe kierunki działania samorządu, w odniesieniu do takich kluczowych obszarów jak: polityka społeczna, edukacja, ochrona środowiska, infrastruktura drogowa czy społeczeństwo obywatelskie. Poniżej przedstawiono wybrane dokumenty międzynarodowe, krajowe i lokalne, które mają wpływ na gospodarkę wodną powiatu (część z nich wynika wprost z Ustawy Prawo wodne), a które wykorzystywane są np. w Programie Ochrony Środowiska Powiatu [13]:

- Plan gospodarowania wodami na obszarze dorzecza Odry,
- Plan ochrony i plan zadań ochronnych dla obszarów chronionych (np. NATURA 2000),
- Plan zarządzania ryzykiem powodziowym,
- Plan przeciwdziałania skutkom suszy,
- Krajowy program oczyszczania ścieków komunalnych,
- Strategia Bezpieczeństwo Energetyczne i Środowisko,
- Strategia Rozwoju Kraju,
- Koncepcja Przestrzennego Zagospodarowania Kraju,
- Krajowa Strategia Rozwoju Regionalnego,
- Strategia zrównoważonego rozwoju wsi, rolnictwa i rybactwa,
- Polityka energetyczna Polski do 2050,
- Polityka Leśna Państwa,
- Krajowy Program Zwiększania Lesistości,
- Strategiczny Plan adaptacji dla sektorów i obszarów wrażliwych na zmiany klimatu,
- Krajowa Strategia Ochrony i Umiarkowanego Użytkowania Różnorodności Biologicznej,
- Narodowa Strategia Gospodarowania Wodami,
- Program wodno-środowiskowy kraju,
- Strategia ochrony obszarów wodno-błotnych w Polsce,
- Narodowa Strategia Edukacji Ekologicznej,
- Program Operacyjny Infrastruktura i Środowisko,
- Wojewódzki Program Ochrony Środowiska Województwa Dolnośląskiego,
- Strategia rozwoju województwa dolnośląskiego,
- Plan Zagospodarowania Przestrzennego Województwa Dolnośląskiego,
- Miejscowy plan zagospodarowania przestrzennego, decyzje o warunkach zabudowy i decyzje o ustaleniu lokalizacji inwestycji celu publicznego,
- Program Rozwoju Obszarów Wiejskich,
- Program małej retencji wodnej w Województwie Dolnośląskim,
- Programu wyposażenia aglomeracji poniżej 2 000 RLM w oczyszczalnie ścieków i systemy kanalizacji zbiorczej,
- Program dla Odry,
- Plan Zarządzania Ryzykiem Powodziowym na Międzynarodowym Obszarze Dorzecza Odry,
- Strategia wspólnego rozwiązywania istotnych problemów gospodarki wodnej na Międzynarodowym Obszarze Dorzecza Odry,
- Program działań przeciwpowodziowych w dorzeczu Odry,

- Projekt Regionalnego Programu Operacyjnego Województwa Dolnośląskiego,
- Program Edukacji Ekologicznej dla Dolnego Śląska,
- Program Ochrony Środowiska Powiatu Oleśnickiego,
- Strategia Rozwoju Powiatu Oleśnickiego,
- Wieloletni Program Inwestycyjny Powiatu Oleśnickiego.

Należy zwrócić uwagę, że część z tych dokumentów na skutek zmian organizacyjnych w urzędach może być niedostępna w Biuletynie Informacji Publicznej bądź dokumenty mogą wymagać aktualizacji.

5. Plan działań na przyszłość

5.1. Potrzeby inwestycyjne

Wnioski ze spotkań inicjujących Partnerstwo oraz wyniki ankiet przeprowadzonych wśród zainteresowanych udziałem w DPW lokalnej społeczności powiatu oleśnickiego, pozwalają na wskazanie najpilniejszych działań inwestycyjnych w zakresie utrzymania wód i urządzeń wodnych. Wśród propozycji perspektywicznych znalazły się prace takie jak:

- remont Jazów w Kruszowicach i Zbytovej (gmina Bierutów),
- remont urządzeń melioracyjnych na terenie całego powiatu (spółki wodne),
- budowa i/lub remont małych zbiorników retencyjnych (np. w ramach rewitalizacji parków i starych zbiorników przeciwpożarowych),
- remont urządzeń przeciwpowodziowych (najczęściej wały ziemne dopływów Baryczy i Widawy).

Przykładowy formularz zgłoszenia potrzeb inwestycyjnych i lokalizacji działań do podjęcia w powiecie w ramach DPW wg wytycznych z MRiRW, z uwzględnieniem zadań priorytetowych został zawarty w załączniku 2.

5.2. Potrzeby edukacyjne i informacyjne

5.2.1. Zapotrzebowanie na informację i promocję w zakresie gospodarki wodą

Kluczem do podjęcia działań w zakresie racjonalnej gospodarki wodnej na obszarze powiatu jest edukacja społeczeństwa. Powinna ona obejmować proces przekazania wiedzy z zakresu hydrologii (w tym hydrologii na obszarach zurbanizowanych), gospodarki wodnej, ochrony środowiska, a także zmian klimatycznych i ich wpływu na funkcjonowanie obszarów wiejskich. Wyniki przeprowadzonych ankiet, a także przebieg spotkań, w których uczestnikami byli przede wszystkim mieszkańcy terenów wiejskich wyraźnie wskazują na deficyt wiedzy dotyczącej tych obszarów. Istnieje zatem potrzeba wprowadzenia aktywności edukacyjnych. Formy przekazania wiedzy mogą mieć charakter tradycyjny – w postaci cyklicznych wykładów tematycznych, w formie stacjonarnych spotkań, bądź też przebiegać z wykorzystaniem form nowoczesnych, m. in. nauki online.

Wśród ankietowanych najbardziej popularnymi formami przekazu okazały się kampanie informacyjne oraz warsztaty i szkolenia. Szczególnie drugie z rozwiązań może być efektywne z uwagi na większe zaangażowanie i aktywność uczestników. Należy jednak podkreślić, że ważną grupą społeczną w procesie zmiany podejścia do gospodarki wodnej są dzieci i młodzież. Zostało to również podkreślone podczas dyskusji zawiązanych w trakcie przeprowadzonych spotkań DPW. Młodzież jest podatna na przyswajanie wiedzy oraz bardziej otwarta na nowości techniczne. W ankietach jednak ta grupa społeczna była pominięta, należy więc przypuszczać, że dla młodych odbiorców atrakcyjne okazać by się mogły kursy e-learningowe czy materiały edukacyjne do pobrania z dedykowanych stron internetowych. Forma przekazu wiedzy powinna być dostosowana do grup wiekowych.

Aktywności edukacyjne powinny być prowadzone przez osoby bądź jednostki, które na co dzień zajmują się gospodarowaniem wodą – zarówno od strony naukowej (teoretycznej), jak i praktycznej. Połączenie teorii i praktyki w zakresie nowoczesnych rozwiązań dla racjonalnej gospodarki wodnej pozwoli na realne wsparcie społeczeństwa w realizacji celów DPW.

5.2.2. Zapotrzebowanie na usługi doradcze

Dolnośląski Ośrodek Doradztwa Rolniczego (DODR) we Wrocławiu prowadzi działania mające na celu ogólnie pojęte doradztwo w zakresie rolnictwa, zrównoważonego rozwoju obszarów wiejskich, podnoszenia kwalifikacji zawodowych rolników i innych mieszkańców wsi. Wśród zadań DODR wyszczególnia się m.in. organizację szkoleń dla rolników i innych mieszkańców obszarów wiejskich, prowadzenie kampanii informacyjnych, podejmowanie działań na rzecz zachowania dziedzictwa kulturowego i przyrodniczego wsi czy wypełnianie dokumentów niezbędnych do ubiegania się o przyznanie pomocy finansowanej lub współfinansowanej ze środków pochodzących z funduszy Unii Europejskiej czy innych instytucji krajowych i zagranicznych.

Profil działalności DODR wpisuje się więc we wcześniej wskazane zapotrzebowanie na informację i promocję w zakresie gospodarki wodnej. Zgodnie z wynikami ankiet, usługi doradcze powinny skupiać się na procesie pozyskiwania dotacji – od przygotowania właściwej dokumentacji (wsparcie w przygotowaniu dokumentów) po kierowanie do poszczególnych urzędów. Doradcy powinni ponadto stanowić wsparcie w procesie realizacji projektów służących budowie obiektów i urządzeń wodnych oraz rozliczania otrzymanych z dotacji środków.

6. Działalność DPW na terenie powiatu oleśnickiego w przyszłości

6.1. Funkcjonowanie DPW w kolejnych latach

Inicjatywa utworzenia Lokalnego Partnerstwa Wodnego w powiecie oleśnickim spotkała się z zainteresowaniem ze strony przedstawicieli instytucji, spółek wodnych i części jednostek samorządowych. Podczas spotkań podnoszony był brak regulacji prawnych w zakresie funkcjonowania DPW, co powoduje niepewność zaangażowania czasu przez potencjalnych partnerów w realizację projektu. Należy jednak zaznaczyć, że pierwsze spotkania miały na celu zainicjowanie współpracy między przedstawicielami instytucji, samorządów i grup społecznych, nakreślenie ram i kierunków rozwoju przedsięwzięcia. Wydaje się zasadnym kontynuacja spotkań (odbywających się z większą częstotliwością i w zróżnicowanej formie), które umożliwią integrację lokalnego środowiska, określenie problemów i potrzeb związanych z gospodarką wodną na obszarze powiatu oleśnickiego. DPW ma potencjał stać się lokalną grupą wpływu, sygnalizującą potrzeby w zakresie gospodarowania wodami w procesach przygotowania i wdrażania krajowych dokumentów planistycznych i strategicznych.

6.2. Partnerzy DPW

Lokalne Partnerstwo ds. Wody na terenie powiatu powinno skupiać przede wszystkim przedstawicieli społeczności lokalnej, rolników, przedsiębiorców, spółek wodnych, mieszkańców zainteresowanych aktywnością na potrzeby poprawy warunków wodnych, przedstawicieli jednostek samorządu terytorialnego (na poziomie powiatu i gmin), ale również przedstawicieli innych instytucji państwowych jak PWG Wody Polskie, PG Lasy Państwowe czy Agencja Restrukturyzacji i Modernizacji Rolnictwa.

6.3. Proponowane kompetencje DPW

W ramach kompetencji Lokalnych Partnerstw ds. Wody w powiatach, proponuje się prowadzenie:

- działalności opiniodawczej w zakresie projektów związanych z gospodarką wodną na terenie powiatu, ze szczególnym uwzględnieniem aspektów lokalnych,
- realizacji projektów informacyjnych i edukacyjnych wspierających racjonalną gospodarkę wodną na terenie powiatu,
- identyfikacji potrzeb w zakresie inwestycji związanych z utrzymaniem wód i urządzeń wodnych leżących poza kompetencjami PGW Wody Polskie oraz samorządu terytorialnego.

6.4. Źródła finansowania DPW

Jako źródła finansowania Lokalnych Partnerstw proponuje się budżet państwa oraz fundusze unijne. Powinna być jednak dopuszczona możliwość wsparcia finansowego działań DPW przez: Agencję Restrukturyzacji i Modernizacji Rolnictwa, PGW Wody Polskie czy z budżetów lokalnych, w ramach działań i programów kierunkowych związanych z gospodarką wodną.

6.5. Umocowania prawne DPW

Lokalne Partnerstwa Wodne nie posiadają osobowości prawnej, brak również regulacji odnośnie ich funkcjonowania. Wydaje się zasadnym umocowanie prawne DPW poprzez zmianę Ustawy Prawo Wodne, m.in. poprzez wskazanie kompetencji DPW jako organu opiniodawczego. Do najważniejszych kwestii wymagających zdefiniowania należą:

- dokument regulujący zasadę funkcjonowania DPW (statut),
- organ sprawujący kontrolę nad Partnerstwem (prawdopodobnie starosta),
- struktura organizacyjna DPW,
- cele DPW oraz prawa i obowiązki jego członków,
- zasady finansowania działań DPW.

7. Podsumowanie

7.1. Wnioski z poszczególnych spotkań

W roku 2021 odbyły się dwa spotkania Lokalnego Partnerstwa ds. Wody, na których zaproszeni uczestnicy, a potencjalni partnerzy zostali wprowadzeni w zagadnienia związane z racjonalną gospodarką wodną na terenie powiatu oleśnickiego, ze szczególnym uwzględnieniem potrzeb rolniczych. Dodatkowo podczas spotkań zostały przeprowadzone wykłady tematyczne, zgodnie z poniższą agendą:

- pierwsze spotkanie (online) w dniu 21.04.2021 r.:
 - elementy oceny potencjalnych inwestycji wodnych w powiecie oleśnickim,
 - działania adaptacyjne i mitygacyjne w procesie ochrony zasobów wodnych w powiecie oleśnickim,
 - dane o opadach na obszarze powiatu oleśnickiego.
- drugie spotkanie miało miejsce 28.06.2021 r. i obejmowało następującą tematykę:
 - Dolnośląskie Partnerstwo ds. Wody na terenie powiatu oleśnickiego wspólnym celem lokalnej społeczności. Korzyści z przystąpienia do DPW,
 - nawadnianie w ramach „Modernizacji gospodarstw rolnych”,
 - wszystko płynie – czyli o roli wody w przyrodzie,
 - mała retencja, teledetekcja i analizy przestrzenne dla racjonalnego gospodarowania zasobami wodnymi.

Spotkaniom towarzyszyły dyskusje, podczas których podnoszono następujące zagadnienia:

- przyszłe umocowanie prawne DPW oraz możliwości pozyskiwania i wydatkowania środków finansowych na inwestycje związane z budową, modernizacją, utrzymaniem infrastruktury i urządzeń wodnych,
- długi czas oczekiwania na wydanie decyzji wodnoprawnej w jednostkach PGW Wody Polskie,
- potrzeba zwiększenia zaangażowania i udziału rolników w utrzymaniu infrastruktury melioracyjnej – w szczególności tych, którzy nie przystąpili do spółek wodnych,
- zwiększenie zakresu rzeczowego i finansowania spółek wodnych,
- relacja przyszłych działań DPW i spółek wodnych, również w kontekście współpracy i nadzoru ze strony starostwa powiatowego i PGW Wody Polskie,
- forma działania DPW mogłaby poruszać zagadnienia projektowe, tematycznie związane z rozwiązaniem konkretnego problemu, a niekoniecznie skupiać się na całym powiecie – współpraca z Lokalnymi Grupami Działania,

- przedstawiciele gmin są zainteresowani specjalistycznymi szkoleniami w zakresie wykorzystania narzędzi GIS do celów oceny zasobów środowiskowych, w tym wód i urządzeń wodnych,
- na poziomie krajowym powinien zostać przywrócony wymóg w zakresie kwalifikacji zawodowej ekspertów sporządzających opracowania środowiskowe i związane z gospodarką wodną – obecnie dokumenty może przygotować praktycznie każdy.

7.2. Rekomendacje dla MRiRW

Funkcjonowanie Lokalnego Partnerstwa ds. Wody na terenie powiatu oleśnickiego w roku 2021, dzięki zaangażowaniu uczestników reprezentujących samorząd terytorialny, działalność rolniczą oraz instytucje pozarządowe, przy wsparciu DODR umożliwiło przygotowanie materiału, który pozwolił sformułować następujące wnioski generalne i rekomendacje dla MRiRW, co do dalszych kierunków działań:

- w celu wsparcia działań podmiotów przygotowujących i realizujących inwestycje związane z lokalną retencją czy innych inwestycji mających na celu poprawę warunków wodnych, należy dążyć do uproszczenia procedur pozyskiwania środków finansowych, a także do ułatwienia procesu rozliczania pozyskanych już środków. Problem ten jest najczęściej wspominany w kontekście trudności w podejmowaniu działań służących racjonalnej gospodarce wodnej, przede wszystkim w kręgu osób prywatnych (rolników),
- niejednokrotnie wskazywano na relatywnie długi czas oczekiwania na zgodę wodnoprawną, jednostek PGW Wody Polskie, która jako decyzja administracyjna jest podstawą do działań inwestycyjnych i wykonawczych – czas oczekiwania na decyzję oraz zakres niezbędnej do przygotowania dokumentacji niejednokrotnie powoduje obniżenie zainteresowania pozyskiwaniem środków na inwestycje poprawiające warunki wodne,
- wskazane jest prowadzenie programów edukacyjnych zarówno przedstawicieli samorządu jak i mieszkańców obszarów wiejskich, w zakresie zagrożeń związanych ze zmianą klimatu, racjonalnym gospodarowaniem wodą w rolnictwie i gospodarstwie domowym, zagospodarowaniem wód opadowych, jak również umiejętności posługiwania się narzędziami analiz przestrzennych GIS, które są coraz bardziej popularnym nośnikiem dostępnej publicznie informacji – szczególnie istotne wydaje się organizowanie aktywności edukacyjnych w zakresie ochrony środowiska dla dzieci i młodzieży,
- warto rozważyć wprowadzenie aktywności edukacyjnych na poziomie szkół podstawowych i ponadpodstawowych, przy współpracy z uczelniami wyższymi, w postaci spotkań tematycznych lub warsztatów oraz uwzględnienie w programie nauczania treści związanych z gospodarką wodną i kształtowaniem postaw proekologicznych,
- najczęściej podnoszonym podczas spotkań zagadnieniem jest umocowanie prawne działalności Lokalnych Partnerstw ds. Wody. W celu zwiększenia zainteresowania oraz aktywnego uczestnictwa w projekcie, konieczne wydaje się ustalenie kompetencji DPW oraz jednostki administracji państwowej, która będzie odpowiedzialna za sprawowanie nadzoru nad działalnością Lokalnych Partnerstw. Kluczowe wydaje się wyraźne wskazanie możliwości finansowania działalności DPW.

8. Zakończenie

Woda jest jednym z najważniejszych elementów środowiska naturalnego i antropogenicznego. Na przestrzeni ostatnich lat zauważalne jest gwałtowne zmniejszanie się zasobów wodnych z powodu coraz częściej występujących susz, a także coraz częściej występujące intensywne zjawiska pogodowe – silne ulewy czy wichury, które powodują z jednej strony zniszczenia w infrastrukturze, z drugiej uniemożliwiają efektywną retencję wody. Lokalne Partnerstwa Wodne powołane na terenach powiatów pokazały, że zarówno na poziomie władz samorządowych jak i osób prowadzących działalność rolniczą istnieje silna potrzeba działania ukierunkowanego na poprawę warunków wodnych.

Podnoszone podczas spotkań problemy wpisują się w strategię i plany regionalnego rozwoju zarówno gmin, powiatów jak i całego województwa. Świadczy to o dużej świadomości faktycznych problemów oraz świadomości trudności w ich rozwiązaniu. Celem i zadaniem Dolnośląskiego Partnerstwa ds. Wody w powiecie oleśnickim powinna być konsekwentna i usystematyzowana współpraca pomiędzy przedstawicielami organów administracji rządowej i samorządowej, a także przedstawiciele działalności rolniczej, gospodarczej oraz instytucji pozarządowych ukierunkowana na zaspokajanie potrzeb wodnych lokalnej społeczności powiatu oleśnickiego.

9. Materiały źródłowe (w kolejności występowania w tekście)

- [1] Wsparcie dla tworzenia lokalnych partnerstw ds. wody (LPW) (dostęp online 26.10.2021) https://www.cdr.gov.pl/images/Brwinow/projekty/Woda_w_rolnictwie/info%20o%20projekcie%20Wsparcie%20dla%20tw%20LPW.pdf
- [2] Słowik M. *Raport końcowy Dolnośląskiego Partnerstwa ds. Wody w powiecie kamiennogórskim*. Dolnośląski Ośrodek Doradztwa Rolniczego, Wrocław, 2021
- [3] Treder W., Szymczak T., Wawer R. *Raport końcowy z pilotażu tworzenia Lokalnych Partnerstw ds. Wody (LPW)*. Centrum Doradztwa Rolniczego, Brwinów 2021
- [4] Mapa województwa dolnośląskiego (dostęp 26.10.2021) https://pl.wikipedia.org/wiki/Wojewo%C3%B3dztwo_dolno%C5%9Bl%C4%85skie
- [5] Mapa powiatu oleśnickiego (dostęp 26.10.2021) https://pl.wikipedia.org/wiki/Powiat_wroc%C5%82awski
- [6] Mapa powiatu oleśnickiego (dostęp 26.10.2021) <https://www.powiatwroclawski.pl/>
- [7] Ustawa z dnia 20 lipca 2017 r. – Prawo wodne (Dz.U. 2017 poz. 1566 z późn. zm.)
- [8] Ustawa z dnia 3 października 2008 r. o udostępnianiu informacji o środowisku i jego ochronie, udziale społeczeństwa w ochronie środowiska oraz o ocenach oddziaływania na środowisko (Dz.U. 2008 nr 199 poz. 1227 z późn. zm.)
- [9] Ustawa z dnia 28 września 1991 r. o lasach (Dz.U. 1991 nr 101 poz. 444 z późn. zm.)
- [10] Ustawa z dnia 9 maja 2008 r. o Agencji Restrukturyzacji i Modernizacji Rolnictwa (Dz.U. 2008 nr 98 poz. 634 z późn. zm.)
- [11] Ustawa z dnia 27 kwietnia 2001 r. Prawo ochrony środowiska (Dz.U. 2001 nr 62 poz. 627 z późn. zm.)
- [12] Główny Urząd Statystyczny – Bank Danych Lokalnych (dostęp online 26.10.2021) <https://bd.stat.gov.pl/BDL/dane/podgrup/tablica>
- [13] Program Ochrony Środowiska Powiatu Oleśnickiego na lata 2017-2020 z perspektywą do roku 2022, Biestrzyków 2017
- [14] Prognoza Oddziaływania na Środowisko dla projektu dokumentu Program Ochrony Środowiska Powiatu Oleśnickiego na lata 2017-2020 z perspektywą do roku 2022, Biestrzyków, 2017
- [15] Sprawozdanie z realizacji zadań zawartych w Programie Ochrony Środowiska dla Powiatu Oleśnickiego wg stanu na 30 października 2012r. Biestrzyków, 2012
- [16] Kondracki J., Geografia regionalna Polski. Wydawnictwo Naukowe PWN, Warszawa
- [17] Numeryczny model pokrycia terenu CORINE Land Cover 2018, Inspekcja Ochrony Środowiska (dostęp online 26.10.2021) <http://clc.gios.gov.pl/>
- [18] Centralny Rejestr Form Ochrony Przyrody. Inspekcja Ochrony Środowiska (dostęp online 26.10.2021) <http://crfop.gdos.gov.pl/CRFOP/>
- [19] Opracowanie ekofizjograficzne dla województwa dolnośląskiego. Wojewódzkie Biuro Urbanistyczne, Wrocław 2005
- [20] Rozwój obszarów wiejskich i rolnictwa województwa dolnośląskiego do 2030 r. Dolnośląski Ośrodek Doradztwa Rolniczego, Wrocław, 2017
- [21] Wskaźnik waloryzacji rolniczej przestrzeni produkcyjnej (WWRPP) (dostęp online 26.10.2021) <http://onw.iung.pulawy.pl/specyficzne/wwrpp>
- [22] Powierzchnie upraw w gminach. Agencja Restrukturyzacji i Modernizacji Rolnictwa (dostęp online 26.10.2021) <https://rejestrupraw.arimr.gov.pl/>
- [23] Zagrożenie suszą na poziomie gminy. System Monitoringu Suszy Rolniczej. IUNG-PIB (dostęp online 26.10.2021) <https://susza.iung.pulawy.pl/wykazy/2021/>
- [24] Kuś J. *Gospodarowanie wodą w rolnictwie*. Studia i raporty IUNG-PIB, Zeszyt 47(1), str. 83-104
- [25] Stacja meteorologiczna Wrocław-Strachowice. IMGW-PIB (dostęp online 26.10.2021) <https://hydro.imgw.pl/#station/meteo/351160424>
- [26] Dane meteorologiczne IMGW-PIB (dostęp online 26.10.2021)
- [27] https://danepubliczne.imgw.pl/data/dane_pomiarowo_observacyjne/dane_meteorologiczne/dobowe/synop/
- [28] Ocena stanu jednolitych części wód rzeki zbiorników zaporowych w roku 2017-2018 (dostęp online 26.10.2021)
- [29] http://www.gios.gov.pl/images/dokumenty/pms/monitoring_wod/Klasyfikacja_i_ocena_stanu_RW_2017_2018x.xlsx
- [30] Ewidencja wód i urządzeń wodnych PGW WP (dostęp online 26.10.2021) <https://geoportal.dolnyslask.pl/cat/usr/umwd-wodgik-wroclaw/mapa/baza-danych-ewidencji-wod-i-urazden-wodnych-dolny-slask>
- [31] Ustawa z dnia 5 czerwca 1998 r. o samorządzie powiatowym (Dz.U. 1998 nr 91 poz. 578 627 z późn. zm.)
- [32] Raport o stanie Powiatu Oleśnickiego za rok 2019. Powiat Oleśnicki, Oleśnica 2020.

Załącznik nr 1

Wyniki ankiety na potrzeby Wieloletniego Planu Strategicznego dotyczącego Dolnośląskiego Partnerstwa ds. Wody (DPW) na terenie powiatu oleśnickiego

Liczba wypełnionych ankiet: 4

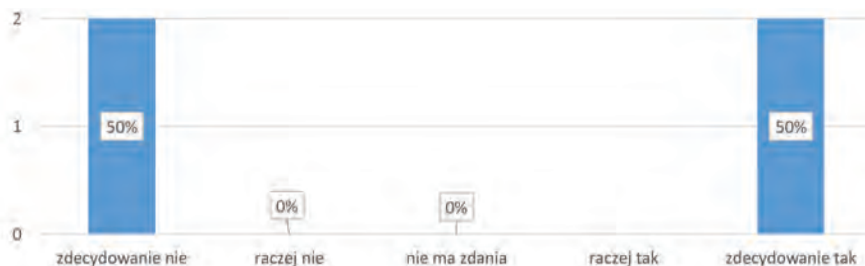
1. W jakim charakterze przystępuje Pan/Pani do DPW:

- a. jednostka samorządu terytorialnego – 1 ankietowany,
- b. instytucja państwowa – 0 ankietowanych,
- c. spółka wodna – 1 ankietowany,
- d. gospodarstwo rolne – 0 ankietowanych,
- e. działalność gospodarcza – 1 ankietowany,
- f. organizacja pozarządowa – 1 ankietowany,
- g. innym

2. Czy uważa Pan/Pani, że DPW pomoże wesprzeć rozwiązania ukierunkowane na poprawę stosunków wodnych w powiecie?



3. Czy na przystąpienie Pana/Pani do DPW miał wpływ program pilotażowy w powiecie kamiennogórskim zrealizowany w roku 2020?

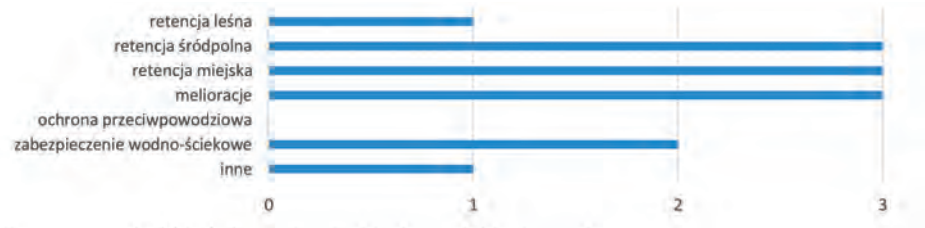


4. Jakie działania mające na celu poprawę stosunków wodnych powinny być rozwijane w powiecie?



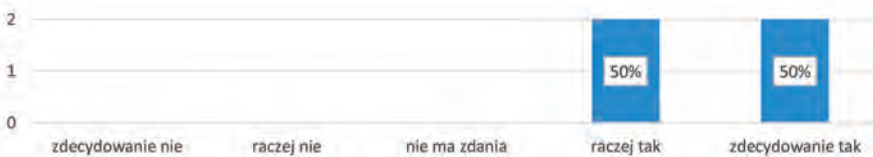
*inne: wdrażanie działań naprawczych wpisanych do aktualizacji planów gospodarowania wodami aPGW

5. Które obszary gospodarki wodnej w powiecie wymagają inwestycji (maksymalnie trzy)?

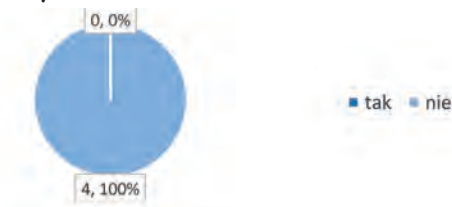


*inne: renaturyzacja cieków i odtwarzanie mokradeł, odtwarzanie łąk zalewowych

6. Czy uważa Pan/Pani, że dotychczas i aktualnie ogłaszane konkursy i programy, mające na celu pozyskanie środków na inwestycje związane z poprawą stosunków wodnych w powiecie, są wystarczające?



7. Czy w perspektywie finansowej 2014-2020 zgłaszał/a i zrealizował/a Pan/Pani inwestycje mające na celu poprawę stosunków wodnych?

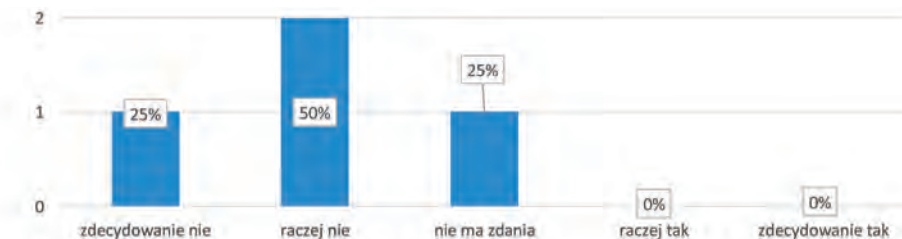


Jeśli tak, to ile, czego dotyczyły i na jakie kwoty?
Brak danych

8. Ile wniosków o finansowanie inwestycji mającej na celu poprawę stosunków wodnych spotkało się z decyzją odmowną?

Nie było takich sytuacji

9. Czy uważa Pan/Pani, że pozyskanie środków z programów celowych finansowanych ze środków Unii Europejskiej w perspektywie finansowej 2014-2020 było łatwo osiągalne?



10. Czy uważa Pan/Pani, że forma rozliczenia była czytelna i zrozumiała?



11. Co zmieniliby/laby Pan/Pani w procesie pozyskania, raportowania i rozliczania środków finansowych?

Brak odpowiedzi

12. Czy w latach 2014-2020 składał/a Pan/Pani wniosek o wydanie pozwolenia wodnoprawnego/zgody wodnoprawnej na potrzeby realizacji przyszłej inwestycji?



Ile wniosków, i czego dotyczyły:

Brak danych

13. Czy uważa Pan/Pani, że przepisy w tym zakresie są czytelne i zrozumiałe?



14. Co zmieniliby/laby Pan/Pani w procesie pozyskania zgody wodnoprawnej?

Ankietowani udzielili odpowiedzi, które przedstawiono w rozdziale 3.3

15. Czy Pan/Pani uważa, że wiedza o stosunkach wodnych w powiecie (mieszkańcy, urzędy, etc.) jest znana i dostępna?



16. Jaką formą przekazania wiedzy i kształtowania świadomości o stosunkach wodnych byłby/łaby Pan/Pani zainteresowany/a (maksymalnie trzy):



17. Czy w Pana/Pani najbliższej okolicy występuje źródło wody, które może zasilać potencjalną inwestycję wodną?



18. Jeśli „tak” to jakie?

Ankietowani udzielili następujących odpowiedzi:

- rzeka Widawa
- ciek do renaturyzacji, w celu odtworzenia retencji naturalnej w dolinie i poprawy stosunków wodnych

19. Jaka jest dostępność Pana/Pani potencjalnej inwestycji wodnej do korzystania z wód gruntowych?



20. Czy na obszarze Pana/Pani działalności występują obszary przyrodnicze i/lub krajobrazowe podlegające ustawowej ochronie?



21. Czy Pan/Pani uważa, że przepisy w tym zakresie uzyskania oceny oddziaływania na środowisko są czytelne i zrozumiałe?



22. Co zmieniłby/łaby Pan/Pani w procesie oceny oddziaływania na środowisko?

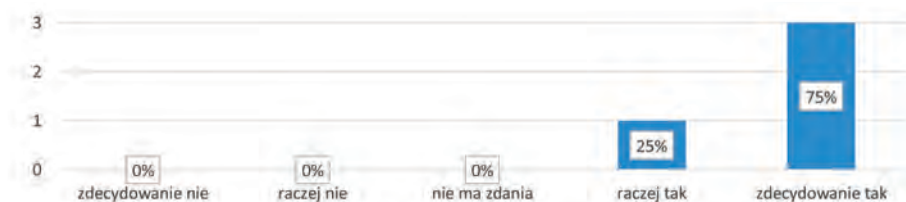
Ankietowani udzielili następujących odpowiedzi:

- wymóg w zakresie kwalifikacji zawodowej ekspertów sporządzających opracowania.

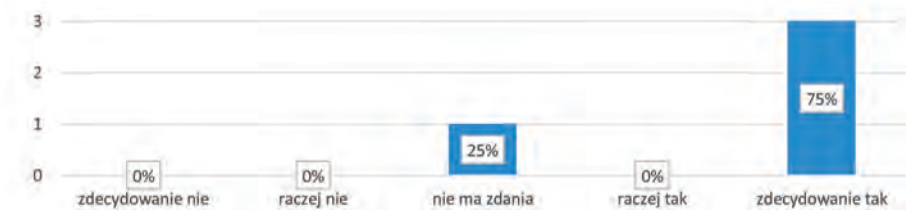
23. Czy Pan/Pani uważa, że inwestycje wodne powinny uwzględniać możliwość wykorzystania obiektu również na cele turystyczne?



24. Czy Pan/Pani uważa, że inwestycje wodne powinny uwzględniać możliwość wykorzystania obiektu również na cele edukacyjne?



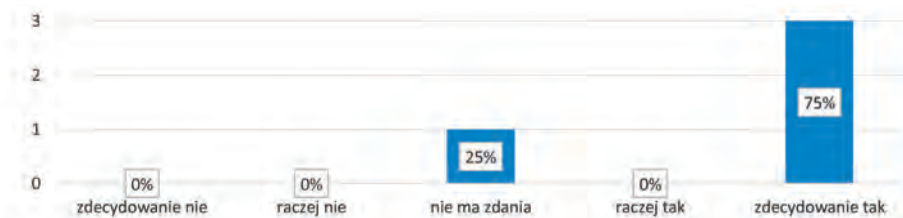
25. Czy Pan/Pani uważa, że w powiecie są obiekty i urządzenia wodne, w tym hydrotechniczne i melioracyjne, które wymagają remontu?



26. Jeśli „tak” to jakie i gdzie są zlokalizowane?

Odpowiedzi ankietowanych przedstawiono w punkcie 5.1 Planu.

27. Czy Pan/Pani uważa, że w powiecie są obiekty i urządzenia wodne, w tym hydrotechniczne i melioracyjne, które wymagają odbudowy?



28. Jeśli „tak” to jakie i gdzie są zlokalizowane?

Odpowiedzi ankietowanych przedstawiono w punkcie 5.1 Planu.

29. Czy Pan/Pani uważa, że na obszarze powiatu są odczuwalne skutki zmiany klimatu?



30. Jeśli „tak” to jakie?

Ankietowani udzielili następujących odpowiedzi:

- susze, powódzie błyskawiczne,
- susza rolnicza, fale upałów, silne wiatry, nawalne opady powodujące podtopienia i erozję wodną gleb,
- susza, spadek poziomu wód gruntowych, niskie stany wody w rzekach i rowach.

31. Czy Pan/Pani uważa, że wiedza o skutkach zmian klimatu w powiecie (mieszkańcy, urzędy, etc.) jest znana i dostępna?



32. Czy Pan/Pani uważa, że działania podejmowane w kierunku przeciwdziałania negatywnym skutkom zmian klimatu na terenie powiatu są wystarczające?



33. Proszę krótko opisać zakres działalności Pana/Pani jednostki/działalności (jeżeli jest, proszę o podanie strony internetowej i/lub profilu w mediach społecznościowych).

Działalność ustawowa urzędów gmin.

34. Czy chciałby/łyby Pan/Pani poruszyć inny temat nie przedstawiony powyżej lub podzielić się doświadczeniem, w ramach DPW, które byłoby zasadne zamieścić w raporcie? Jeśli tak, proszę krótko opisać poniżej.

Odpowiedzi ankietowanych przedstawiono w punkcie 3.3 Planu.

Załącznik 2

Zestawienie niezbędnych inwestycji w poprawę gospodarki wodnej na terenie powiatu oleśnickiego, woj. dolnośląskie

Gmina	RZGW	Zarząd zlewni	Nazwa inwestycji	Całkowity zakres rzeczowy zadania /krótki opis, w tym parametry techniczne/	Współ-rzędne XY w układzie 92	Stopień przystąpienia inwestycji	Zakres wymaganej dokumentacji	Okres realizacji inwestycji	Szacowane koszty zadania [zł]	Rodzaj podmiotu odpowiedzialnego za dalsze utrzymanie inwestycji	Obszar oddziaływania na grunty rolne [ha]
Bierutów	Wrocław	Wrocław	Odbudowa Jazów w Kruszwicach i Zbytowej	Zadanie 1. Sporządzenie dokumentacji projektowej i kosztorysowej na odcinanie dwóch jazów na Widawie Zadanie 2. Wykonanie niezbędnych prac budowlanych		Początkowy	Sporządzenie dokumentacji projektowej i kosztorysowej. Uzyskanie wymaganych zgód i decyzji.	2022 - 2027	2 mln zł	Gmina Bierutów	W zależności od poziomu piętrzenia i zakresu przeprowadzonych prac.
Cały powiat	Wrocław	Wrocław	Odbudowa zastawek rowów melioracyjnych	Wykonanie odbudowy zastawek na rowach melioracyjnych i przepustach		Początkowy	Uzyskanie wymaganych zgód i decyzji.	2022 - 2027	2 mln zł	Powiat Oleśnicki	W zależności od poziomu piętrzenia i zakresu przeprowadzonych prac.



Dolnośląski Ośrodek Doradztwa Rolniczego
ul. Zwycięska 8, 53-033 Wrocław
centrala: 71 339 80 21 (22), sekretariat: tel. 71 339 86 56, faks: 71 339 79 12
e-mail: sekretariat@dodr.pl, www.dodr.pl