

Data publikacji: 05.09-11.09.2022r.

Roślina: Rzepak ozimy

Stan uprawy dla miejscowości: Wieża, gmina - Gryfów Śląski, powiat Lwówek Śl.

Plantacja rzepaku ozimego znajdują się w fazie (BBCH 01-05) w zależności od terminu siewu.

W ostatnim tygodniu średnia dobową temperatura powietrza wynosiła od 13,8 °C do 18,5 °C. Wilgotność względna powietrza mieściła się w przedziale od 72 % do 89 %. W badanym okresie na jeden metr kwadratowy spadło 12,5 litrów wody, natomiast prędkość wiatru wynosiła od 0,9 m/s do 3,0 m/s.

Zagrożenia: Ślimaki

Są już pierwsze sygnały o pojawieniu się ślimaków na plantacjach rzepaku ozimego. Najbardziej wrażliwe na uszkodzenia są rośliny w fazie kiełkowania oraz wschodów. Młode siewki mogą być zjadane w całości przez co dochodzi do redukcji obsady. W liściach właściwych ślimaki wygryzają otwory, czasem powodując gołozery. Starsze rośliny są mniej atrakcyjne dla ślimaków przez co ich żer staje się także mniej szkodliwy dla kondycji roślin.

Zalecenia:

Dla celów monitoringu stosuje się pułapki do odłowu ślimaków, które sprawdza się kilka razy w tygodniu. Częściej polega się na wizualnych objawach uszkodzeń. Próg ekonomicznej szkodliwości bezpośrednio po siewie oraz w okresie wschodów to 2-3 ślimaki średnio na pułapkę lub zniszczenie 5 proc. roślin, a w fazie 1-4 liści i w fazach późniejszych - próg to 4 lub więcej ślimaków średnio na pułapkę lub zniszczenie 10 proc. roślin w stopniu silnym lub bardzo silnym. Ze względu na wzmożoną aktywność ślimaków najlepiej zabiegi wykonywać w godzinach popołudniowych lub wieczornych. Warto dobrze lustrować plantacje, bo często problem dotyczy tylko fragmentu pola, na którym wówczas wskazane jest zastosowanie zabiegów ochronnych.

Roślina: Pszenica ozima

Stan uprawy dla miejscowości: Wieża, gmina - Gryfów Śląski, powiat Lwówek Śl.

Pola uprawne przygotowywane są pod zasiewy nasion pszenicy ozimej . Prawidłowy termin wysiewu nasion pszenicy jest około 20 września.

W ostatnim tygodniu średnia dobową temperatura powietrza wynosiła od 13,8 °C do 18,5 °C. Wilgotność względna powietrza mieściła się w przedziale od 72 % do 89 % . W badanym okresie na jeden metr kwadratowy spadło 12,5 litrów wody, natomiast prędkość wiatru wynosiła od 0,9 m/s do 3,0 m/s.

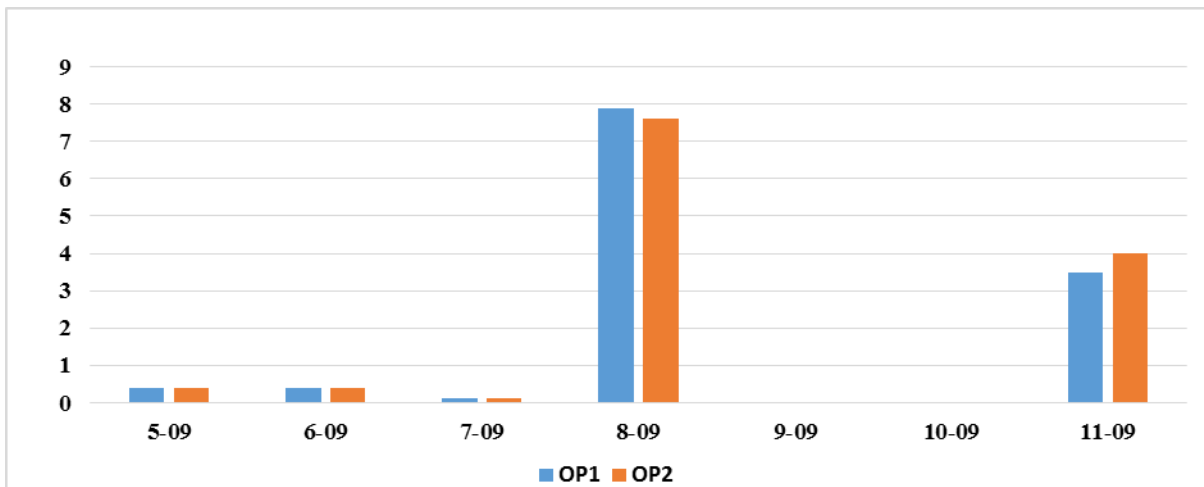
Zagrożenia
brak

Decyzje o zastosowaniu ochrony chemicznej należy podjąć na podstawie własnego monitoringu stanu fitosanitarnego plantacji i doświadczenia.

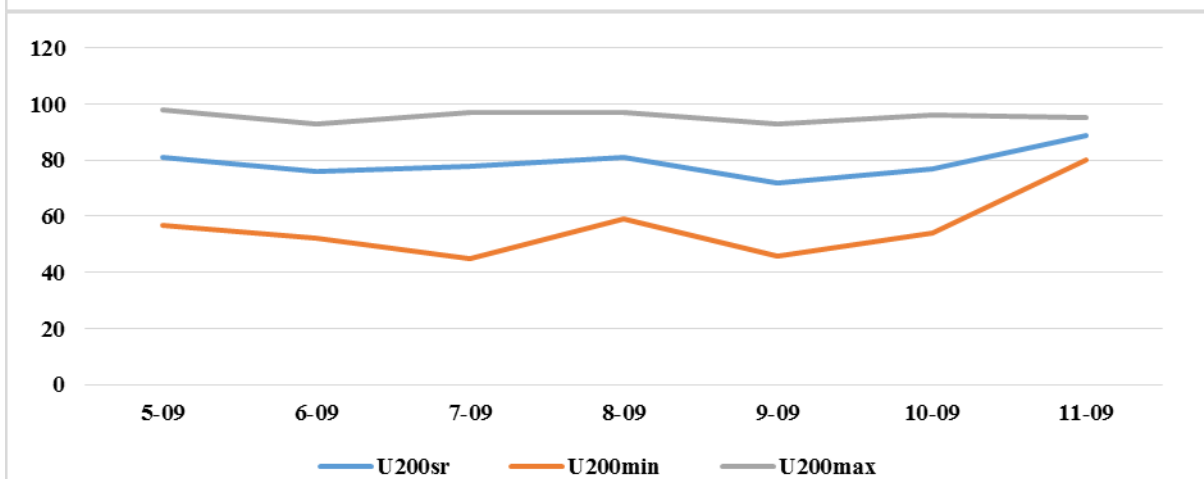
Od 1 stycznia 2014 r. profesjonalni użytkownicy środków ochrony roślin mają obowiązek stosowania zasad integrowanej ochrony roślin.

Zgodnie z ustawą o środkach ochrony roślin z dnia 8 marca 2013 r.:

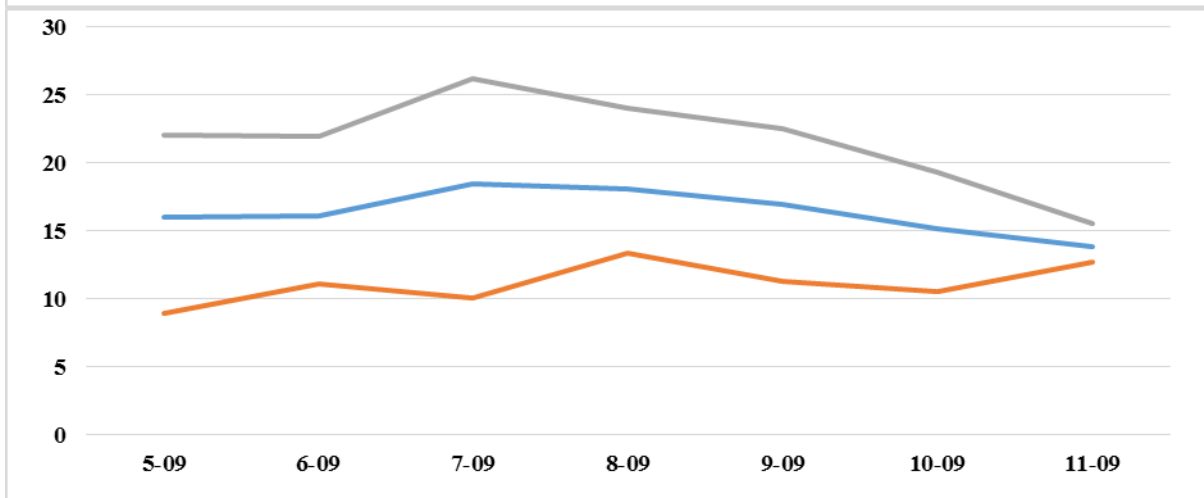
- Środki ochrony roślin mogą być stosowane jeżeli zostały dopuszczone do obrotu i stosowania.
- Środki ochrony roślin należy stosować w taki sposób, aby nie stwarzać zagrożenia dla zdrowia ludzi, zwierząt oraz dla środowiska,
- Przeciwdziałać zniesieniu środków ochrony roślin na obszary i obiekty niebędące celem zabiegu z zastosowaniem tych środków oraz planować stosowanie środków ochrony roślin z uwzględnieniem okresu, w którym ludzie będą przebywać na obszarze objętym zabiegiem.
- Środki ochrony roślin stosuje się zgodnie z zasadami integrowanej ochrony roślin, sprzętem sprawnym technicznie i skalibrowanym.
- Zabiegi z zastosowaniem środków ochrony roślin przeznaczonych dla użytkowników profesjonalnych mogą być wykonywane przez osoby przeszkolone, zgodnie z art. 41 ww. ustawy.
- Profesjonalni użytkownicy środków ochrony roślin są zobowiązani do prowadzenia dokumentacji dotyczącej stosowanych środków ochrony roślin i przechowywania jej przez co najmniej 3 lata.



Wieża: Opady deszczu [mm]



Wieża: Wilgotność względna powietrza [%]



Wieża: Temperatura powietrza [°C]

