

Raport meteorologiczny ze stacji Świnobród, powiat Strzelin za okres : 05.09.2022-11.09.2022

Roślina: Zboża

Stan uprawy dla miejscowości Świnobród.

W ubiegłym tygodniu wystąpiły wahania temperatury od +11,1⁰C do + 26,4⁰C. Wilgotność względna powietrza mieściła się w przedziale od 53% do 100%, punkt rosy mieścił się w przedziale +9,5 do 20,6C; opad deszczu od 0 do 0,20 mm, prędkość wiatru od 0 do 5,4 m/s.

Rozpoczynają się przygotowania do siewu ozimin.

Zagrożenia:

Brak

Decyzje o zastosowaniu ochrony chemicznej należy podjąć na podstawie własnego monitoringu stanu fitosanitarnego plantacji i doświadczenia.

Od 1 stycznia 2014 r. profesjonalni użytkownicy środków ochrony roślin mają obowiązek stosowania zasad integrowanej ochrony roślin.

Zgodnie z ustawą o środkach ochrony roślin z dnia 8 marca 2013 r.:

- Środki ochrony roślin mogą być stosowane jeżeli zostały dopuszczone do obrotu i stosowania.
- Środki ochrony roślin należy stosować w taki sposób, aby nie stwarzać zagrożenia dla zdrowia ludzi, zwierząt oraz dla środowiska,
- Przeciwdziałać zniesieniu środków ochrony roślin na obszary i obiekty niebędące celem zabiegu z zastosowaniem tych środków oraz planować stosowanie środków ochrony roślin z uwzględnieniem okresu, w którym ludzie będą przebywać na obszarze objętym zabiegiem.
- Środki ochrony roślin stosuje się zgodnie z zasadami integrowanej ochrony roślin, sprzętem sprawnym technicznie i skalibrowanym.
- Zabiegi z zastosowaniem środków ochrony roślin przeznaczonych dla użytkowników profesjonalnych mogą być wykonywane przez osoby przeszkolone, zgodnie z art. 41 ww. ustawy.
- Profesjonalni użytkownicy środków ochrony roślin są zobowiązani do prowadzenia dokumentacji

Data publikacji: 05.09.2022-11.09.2022

Roślina: Rzepak ozimy

Stan uprawy dla miejscowości Świnobród.

Zakończyły się siewy rzepaku. Faza bch 01-11.

W ubiegłym tygodniu wystąpiły wahania temperatury od +11,1⁰C do + 26,4⁰C. Wilgotność względna powietrza mieściła się w przedziale od 53% do 100%, punkt rosy mieścił się w przedziale +9,5 do 20,6 C; opad deszczu od 0 do 0,20 mm, prędkość wiatru od 0 do 5,4 m/s.

Zagrożenia:

Śmietka kapuściana – Śmietka kapuściana jest muchówką, charakteryzująca się czerwoną plamką na srebrzystym czole. Dorasta do 6 mm, ale szkodliwe są żerujące larwy. Samica składa nawet 100 jaj w sierpniu i wrześniu. Lokuje je najczęściej wokół szyjki korzeniowej roślin kapustnych. Larwy wylęgają się po 4-8

dniach. Natychmiast rozpoczynając swoją niszczycielską działalność, kierując się ku podziemnej części rośliny.

Ślimak luzytański - dorosłe osobniki dorastają do długości ok. 15 cm. W naszym regionie (Europa Środkowa) jego skóra ma zabarwienie od jasny brąz do ciemny brąz. Jest bardzo ekspansywny, corocznie systematycznie powiększa zasięg swojego występowania. Ślimaki żerują głównie przy miedzach, zaroślach, na polach z wadliwą melioracją, podmokłych, gliniastych z dużą ilością grud. Liczne występowanie tych szkodników notuje się zwłaszcza w bliskim sąsiedztwie rowów, wilgotnych łąk, nieużytków. Tam w pierwszej kolejności powinniśmy szukać śladów ich żerowania.

Zalecenia

Stosowanie nasion zaprawianymi preparatami insektycydowymi, chroniącymi rzepak w początkowych etapach plantacji. Stosowanie odpowiedniego płodozmianu. Unikanie uprawy rzepaku po rzepaku lub innych roślinach kapustnych.

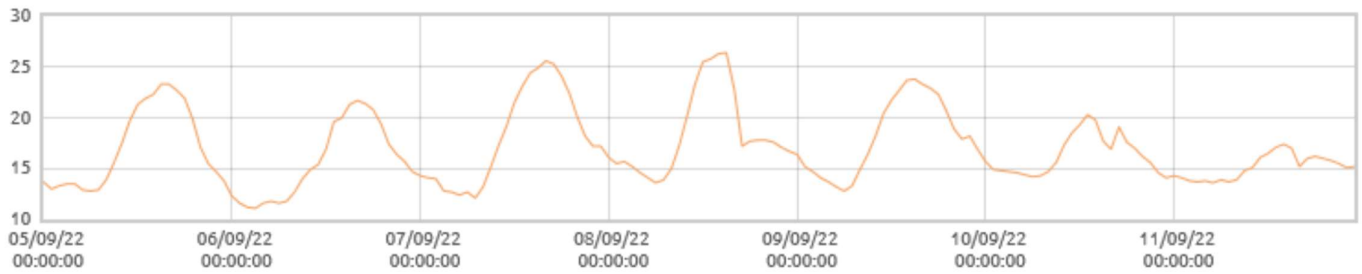
Chemicznie można zwalczać ślimaki za pomocą moluskocydów. W przypadku rzepaku można je stosować już po siewie do fazy tworzenia się rozet.

Decyzje o zastosowaniu ochrony chemicznej należy podjąć na podstawie własnego monitoringu stanu fitosanitarnego plantacji i doświadczenia.

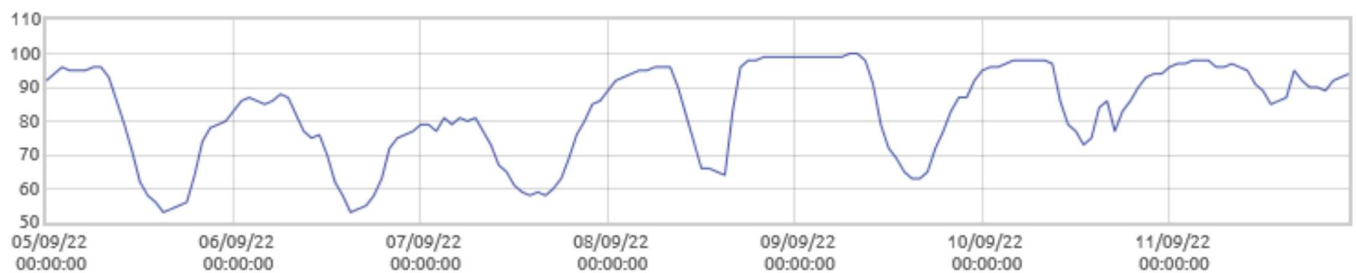
Od 1 stycznia 2014 r. profesjonalni użytkownicy środków ochrony roślin mają obowiązek stosowania zasad integrowanej ochrony roślin.

Zgodnie z ustawą o środkach ochrony roślin z dnia 8 marca 2013 r.:

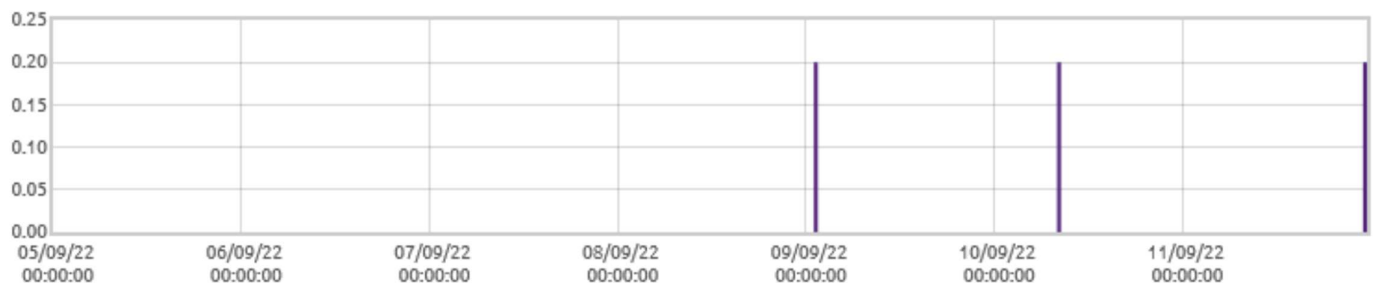
- Środki ochrony roślin mogą być stosowane jeżeli zostały dopuszczone do obrotu i stosowania.
- Środki ochrony roślin należy stosować w taki sposób, aby nie stwarzać zagrożenia dla zdrowia ludzi, zwierząt oraz dla środowiska,
- Przeciwdziałać zniesieniu środków ochrony roślin na obszary i obiekty niebędące celem zabiegu z zastosowaniem tych środków oraz planować stosowanie środków ochrony roślin z uwzględnieniem okresu, w którym ludzie będą przebywać na obszarze objętym zabiegiem.
- Środki ochrony roślin stosuje się zgodnie z zasadami integrowanej ochrony roślin, sprzętem sprawnym technicznie i skalibrowanym.
- Zabiegi z zastosowaniem środków ochrony roślin przeznaczonych dla użytkowników profesjonalnych mogą być wykonywane przez osoby przeszkolone, zgodnie z art. 41 ww. ustawy.
- Profesjonalni użytkownicy środków ochrony roślin są zobowiązani do prowadzenia dokumentacji



Świnobród: Temperatura powietrza [C]



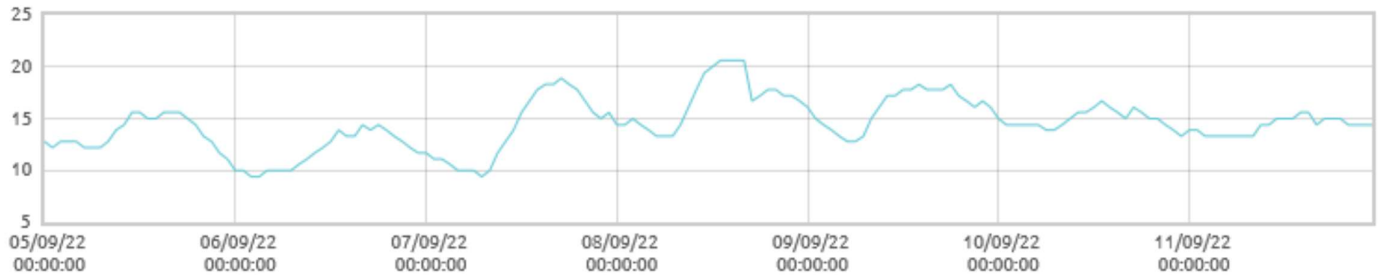
Świnobród: Wilgotność względna powietrza [%]



Świnobród: Opady deszczu [mm]



■ Świnobród: Prędkość wiatru [m/s]



■ Świnobród: Punkt rosy [C]
