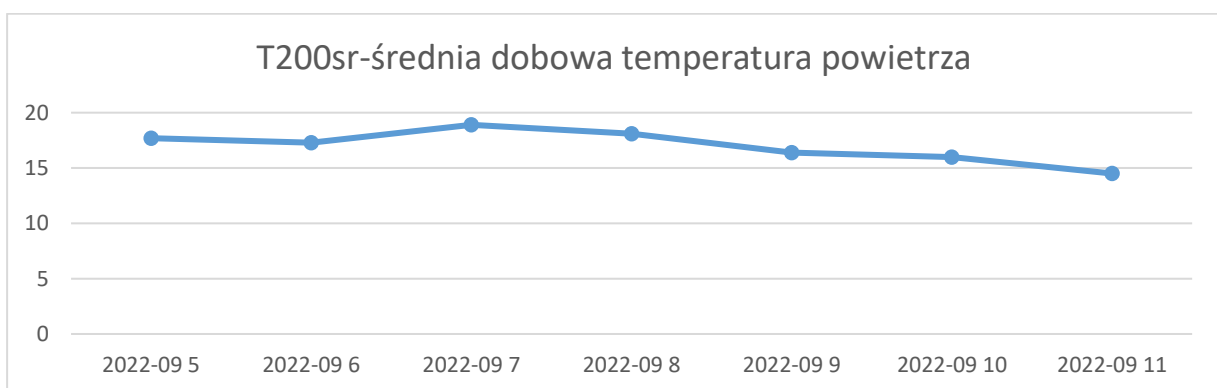
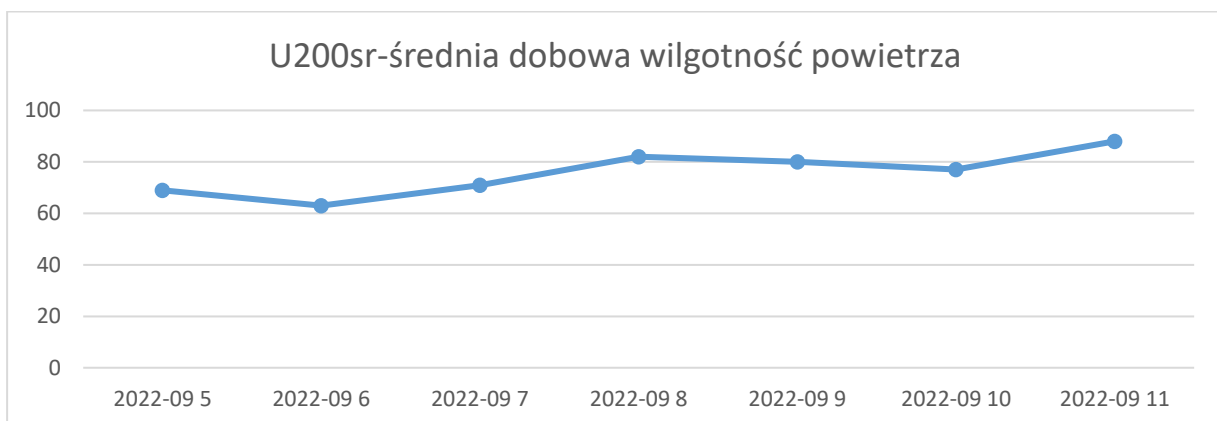
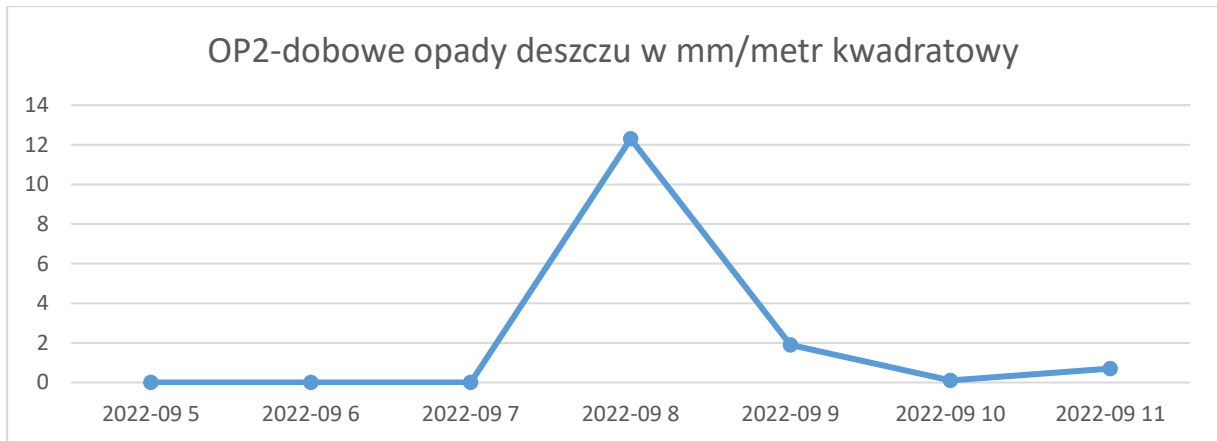
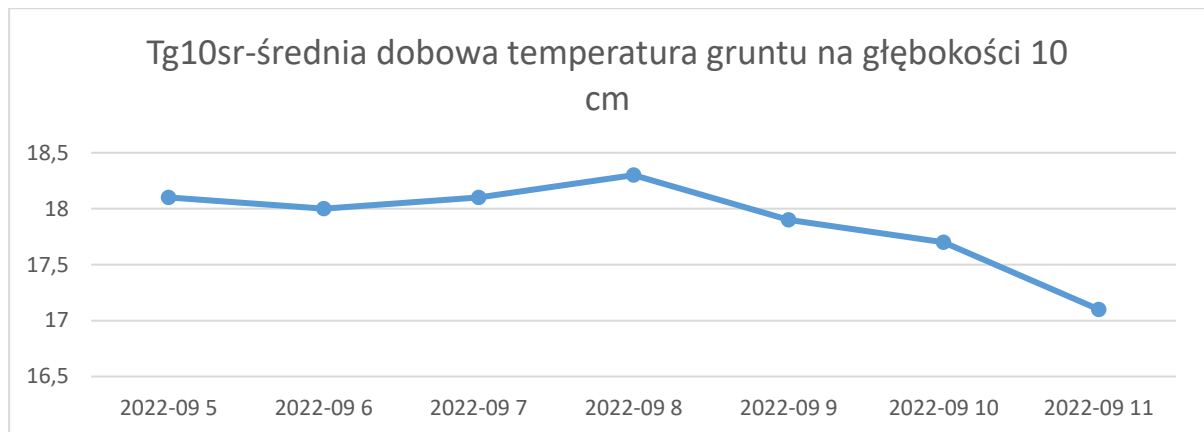
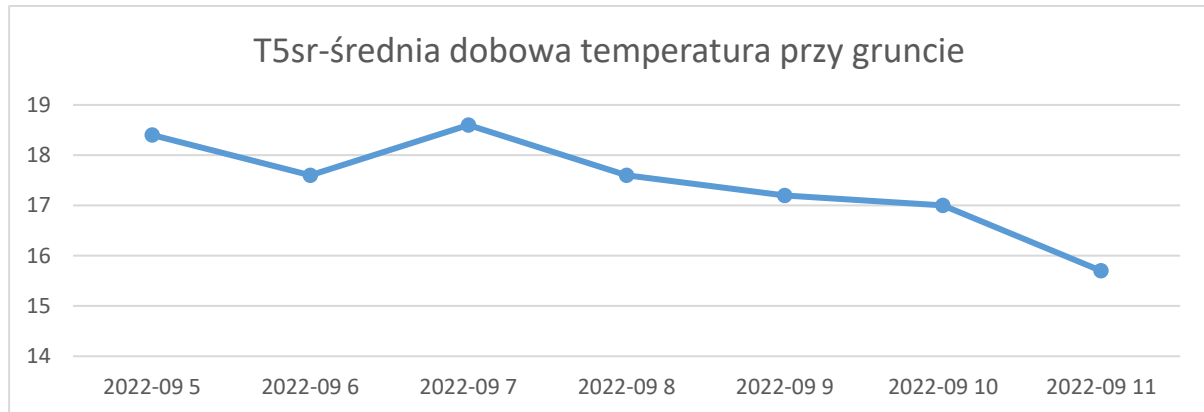


**Raport meteorologiczny ze stacji w Pińsku, powiat Zgorzelec
za okres od 05.09. do 11.09.2022r.**





W badanym okresie spadło **15 mm** wody na metr kwadratowy. Średnia wilgotność powietrza wahała się w przedziale **63-88%**. Średnia dobową temperatura powietrza kształtowała się w przedziale od **14,5 do 18,9 st. C**. Maksymalna temperatura powietrza osiągnęła wielkość **24,7 st. C** a najniższa wynosiła **9,9 st. C**. Średnia temperatura przy gruncie kształtowała się w przedziale **17,1 do 18,3 st. C**. Średnia temperatura gruntu, mierzona na głębokości 10 cm kształtowała się w przedziale **17,1 do 18,3 st. C**. Średnia prędkość wiatru w badanym okresie wahała się od **1,5 do 3,6 m/sek. (5,40 – 12,96 km/h)**.

Data publikacji: 12.09.2022.

od 05.09.2022 do 11.09.2022.

Roślina: rzepak ozimy

Faza rozwojowa rzepaku według skali BBCH 11- 13 w zależności od terminu siewu. Rośliny w zależności od terminu siewu, znajdują się w fazie od 1 do 3 liści. Okres jesienny jest okresem dokarmiania roślin azotem i mikroelementami, walki z chwastami, ślimakami i szkodliwymi owadami jak pchełka rzepakowa, mszyca i śmietka kapuściana. Dobrze rozwinięty rzepak pobiera przed zimą około 100 kg N/ha. Jeżeli nie zastosowano azotu pod korzeń można go podać pogłównie w formie saletry lub dolistnie w formie oprysku roztworem mocznika. W celu monitoringu plantacji w kierunku owadów, należy ustawić w polu żółte naczynia i regularnie identyfikować ich zawartość. Do jesiennego zwalczania chwastów zaleca się substancje czynne, stosowane w formie pojedynczej lub mieszaninach. Są nimi chlopypirid, metazachlor i pikloram. W rzepaku wysianym po zbożach ważna jest walka z samosiewami zbóż. W tym celu stosujemy s.cz. z grupy graminydów. Niebezpieczna dla upraw w tym okresie jest sucha zgnilizna kapustnych. Progiem szkodliwości dla tej choroby jest występowanie drobnych beżowych plam na około 15 % roślin. Środek chemiczny zastosowany na objawy chorobowe może być powiązany z jesiennym kształtowaniem pokroju rośliny i obniżeniem stożka wzrostu, chroniąc go przed zimowym wymarzaniem. Należy w tym celu zastosować środki chemiczne zawierające paklobutrazol z grupy chemicznej triazole.

□

Data publikacji: 12.09.2022.

od 05.09.2022 – 11.09.2022.

Roślina: jęczmień ozimy

Zakończyły się zbiory zbóż.

Data publikacji: 05.09.2022.

od 29.08 – 04.09.2022.

Roślina: pszenica ozima

Koniec zbiorów pszenicy ozimej.

Data publikacji: 12. 09.2022

od 05.09.2022 – 11.09.2022

Roślina: kukurydza

Na obserwowanej plantacji rośliny znajdują się w fazie rozwojowej **BBCH 73-75**. Rośliny znajdują się w fazie początku dojrzałości mleczej do pełnej dojrzałości mleczej ziarniaków. Na obserwowanych roślinach występują objawy żerowania piętnówki. Samice składają jaja na roślinach, zwykle przyklejając je w złożach po spodniej stronie liści. Zauważono, również omacnicę prosowiankę, która wyjada niewielkie fragmenty liści, uszkadza kwiaty kolby i nasiona oraz drąży korytarze wewnątrz kolb. Uszkodzone rośliny są bardziej podatne na choroby grzybowe, zwłaszcza fuzariozy.

Biorąc pod uwagę wcześniejsze i obecne warunki pogodowe (wysoka temperatura i susza a następnie opady deszczu i duża wilgotność powietrza) uprawy narażone są na objawy chorobowe fuzariozy łodyg i fuzariozy kolb. Zagrożenia te dotyczą roślin uprawianych w monokulturach i w następstwie po sobie.

Decyzje o zastosowaniu ochrony chemicznej należy podjąć na podstawie własnego monitoringu stanu fitosanitarnego plantacji i doświadczenia.

Od 1 stycznia 2014 r. profesjonalni użytkownicy środków ochrony roślin mają obowiązek stosowania zasad integrowanej ochrony roślin.

Zgodnie z ustawą o środkach ochrony roślin z dnia 8 marca 2013 r.:

- Środki ochrony roślin mogą być stosowane jeżeli zostały dopuszczone do obrotu i stosowania.
- Środki ochrony roślin należy stosować w taki sposób, aby nie stwarzać zagrożenia dla zdrowia ludzi, zwierząt oraz dla środowiska,
- Przeciwdziałać zniesieniu środków ochrony roślin na obszary i obiekty niebędące celem zabiegu z zastosowaniem tych środków oraz planować stosowanie środków ochrony roślin z uwzględnieniem okresu, w którym ludzie będą przebywać na obszarze objętym zabiegiem.
- Środki ochrony roślin stosuje się zgodnie z zasadami integrowanej ochrony roślin, sprzętem sprawnym technicznie i skalibrowanym.
- Zabiegi z zastosowaniem środków ochrony roślin przeznaczonych dla użytkowników profesjonalnych mogą być wykonywane przez osoby przeszkolone, zgodnie z art. 41 ww. ustawy.
- Profesjonalni użytkownicy środków ochrony roślin są zobowiązani do prowadzenia dokumentacji

- Przeciwdziałać zniesieniu środków ochrony roślin na obszary i obiekty niebędące celem zabiegu z zastosowaniem tych środków oraz planować stosowanie środków ochrony



Dolnośląski Ośrodek Doradztwa Rolniczego we Wrocławiu

roślin z uwzględnieniem okresu, w którym ludzie będą przebywać na obszarze objętym zabiegiem.

Środki ochrony roślin stosuje się zgodnie z zasadami integrowanej ochrony roślin, sprzętem sprawnym technicznie i skalibrowanym.

Zabiegi z zastosowaniem środków ochrony roślin przeznaczonych dla użytkowników profesjonalnych mogą być wykonywane przez osoby przeszkolone, zgodnie z art. 41 ww. ustawy.

Profesjonalni użytkownicy środków ochrony roślin są zobowiązani do prowadzenia dokumentacji