

Data publikacji: 22.11 – 05.12.2021

Roślina: Rzepak ozimy

Stan uprawy dla miejscowości: Wieża

Rośliny znajdują się w fazie (BBCH 15-20) w zależności od terminu siewu. W ostatnich dwóch tygodniach średnia dobową temperatura powietrza wynosiła od -0,7 °C do +4,4 °C. Wilgotność względna powietrza mieściła się w przedziale od 66% do 93%. Opady dobowe deszczu mieściły się w przedziale od 0,1 mm do 8,7 mm, prędkość wiatru od 1,4 m/s do 7,0 m/s.

Zagrożenia:

Na plantacjach nie zaobserwowano dużych zagrożeń ze strony chorób, szkodników i zachwaszczenia.

Od 1 stycznia 2014 r. profesjonalni użytkownicy środków ochrony roślin mają obowiązek stosowania zasad integrowanej ochrony roślin.

Zgodnie z ustawą o środkach ochrony roślin z dnia 8 marca 2013 r.:

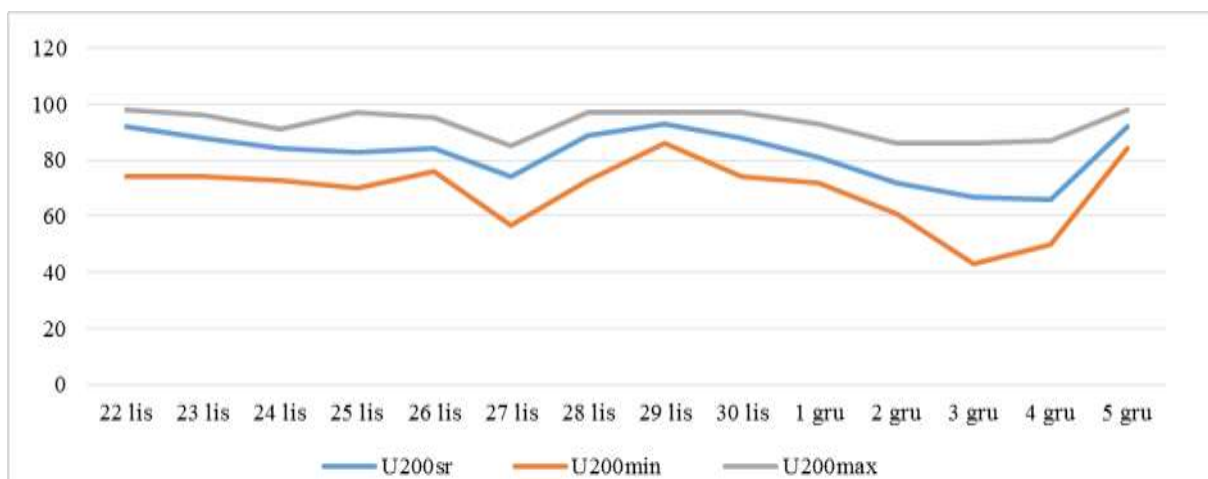
- Środki ochrony roślin mogą być stosowane jeżeli zostały dopuszczone do obrotu i stosowania.
- Środki ochrony roślin należy stosować w taki sposób, aby nie stwarzać zagrożenia dla zdrowia ludzi, zwierząt oraz dla środowiska,
- Przeciwdziałać zniesieniu środków ochrony roślin na obszary i obiekty niebędące celem zabiegu z zastosowaniem tych środków oraz planować stosowanie środków ochrony roślin z uwzględnieniem okresu, w którym ludzie będą przebywać na obszarze objętym zabiegiem.
- Środki ochrony roślin stosuje się zgodnie z zasadami integrowanej ochrony roślin, sprzętem sprawnym technicznie i skalibrowanym.
- Zabiegi z zastosowaniem środków ochrony roślin przeznaczonych dla użytkowników profesjonalnych mogą być wykonywane przez osoby przeszkolone, zgodnie z art. 41 ww. ustawy.
- Profesjonalni użytkownicy środków ochrony roślin są zobowiązani do prowadzenia dokumentacji dotyczącej stosowanych środków ochrony roślin i przechowywania jej przez co najmniej 3 lata.

Roślina: Pszenica ozima

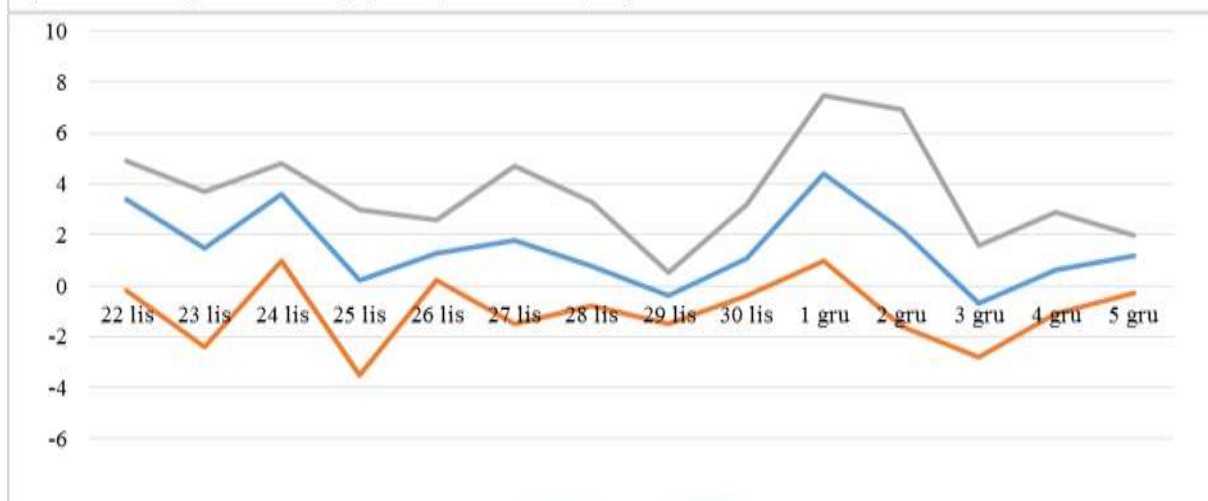
Rośliny znajdują się w fazie (BBCH 15-20) w zależności od terminu siewu. W ostatnich dwóch tygodniach średnia dobowa temperatura powietrza wynosiła od $-0,7^{\circ}\text{C}$ do $+4,4^{\circ}\text{C}$. Wilgotność względna powietrza mieściła się w przedziale od 66% do 93%. Opady dobowe deszczu mieściły się w przedziale od 0,1 mm do 8,7 mm, prędkość wiatru od 1,4 m/s do 7,0 m/s.

Należy obserwować pole pod kątem:

- Chorób siewek i liści, którym objawem może być żółknięcie, plamistość, więdnienie roślin;
- Uszkodzenia roślin przez szkodniki, np. ślimaki, łokasia garbatka, larw leni, drutowce, pędraki czy rolnice.



Wieża: Wilgotność względna powietrza [%]



Wieża: Temperatura powietrza [°C]

