

Data publikacji: 08.11–14.11.2021r.

Roślina: (Rzepak ozimy)

Stan uprawy dla miejscowości: Wieża

Rośliny znajdują się w fazie (BBCH 14-18) w zależności od terminu siewu. W ostatnim tygodniu średnia dobową temperatura powietrza wynosiła od 1,1 °C do 5,9 °C. Wilgotność względna powietrza mieściła się w przedziale od 79% do 93%. Opady dobowe deszczu mieściły się w przedziale od 0,1 mm do 1,3 mm, prędkość wiatru od 0,7 m/s do 4,3 m/s.

Zagrożenia: Choroby:

Czerń krzyżowych – jedna z najgroźniejszych chorób grzybowych występujących na plantacjach rzepaków. Szkodliwość choroby zależy od tego, która część rośliny została porażona. Porażone siewki zamierają co powoduje przerzedzenie plantacji. Zainfekowane liście mają utrudnione procesy asymilacji, są też źródłem choroby dla innych liści czy też łuszczyn. Porażenie łuszczyn zaś prowadzi do ich przedwczesnego pęknięcia i osypywania się nasion. Porażone nasiona z kolei są drobne, gorszej jakości i zasiedlone przez grzyby – obniżają wartość materiału siewnego.

Szara pleśń – uszkodliwość zależy od tego, która część rośliny została porażona. Porażone liście mają utrudnione procesy asymilacyjne, silnie zainfekowane zamierają, są też źródłem choroby dla innych organów. Porażenie łodygi prowadzi z kolei do zakłócenia w przewodzeniu substancji pokarmowych i wody – zwiększa się skłonność do wylegania. Pojawienie się patogena na łuszczynach prowadzi zaś do ich przedwczesnego pęknięcia i osypywania się nasion, obniżenia ich plonu i jakości. Źródłem infekcji są zazwyczaj resztki poźniwne, nasiona, chwasty; rzadziej sklerocja znajdujące się w glebie.

Roślina: (Pszenica ozima)

Stan uprawy dla miejscowości: Wieża

Rośliny znajdują się w fazie (BBCH 13-18) w zależności od terminu siewu. W ostatnim tygodniu średnia dobową temperatura powietrza wynosiła od 1,1 °C do 5,9 °C. Wilgotność względna powietrza mieściła się w przedziale od 79% do 93%. Opady dobowe deszczu mieściły się w przedziale od 0,1 mm do 1,3 mm, prędkość wiatru od 0,7 m/s do 4,3 m/s.

Należy obserwować pole pod kątem:

- Chorób siewek i liści, którym objawem może być żółknięcie, plamistość, więdnienie roślin;
- Uszkodzenia roślin przez szkodniki, np. ślimaki, łokasia garbatka, larw leni, drutowce, pędraki czy rolnice.

Zagrożenia: Mączniak prawdziwy

Pierwsze objawy mączniaka pojawiają się na młodych siewkach. Najbardziej charakterystycznym objawem jest biały, kłaczkowaty nalot na liściach. Silnemu porażeniu ulegają najstarsze liście będące w fazie strzelania w źdźbło. W warunkach sprzyjających rozwojowi choroby obfite, wojłokowate białe lub szarobiałe naloty (często obserwowane czarne kuleczki – chasmotecja struktura przetrwalnikowa) występują również na górnych liściach oraz kłosach. Silnie porażone liście żółkną i przedwcześnie obumierają, infekcji ulegają wszystkie nadziemne części rośliny.



Próg ekonomicznej szkodliwości

- w fazie krzewienia 50-70% roślin z pierwszymi objawami porażenia,
- w fazie strzelania w źdźbło 10% roślin z pierwszymi objawami porażenia,
- w fazie kłoszenia pierwsze objawy porażenia na liściu podflagowym, flagowym lub na kłosie

Zalecenia:

W ochronie zbóż przed mączniakiem wykorzystuje się metody zmierzające do ograniczenia źródła infekcji pierwotnych, w tym celu należy:

- wykonać terminową orkę i podorywkę (zabiegi te niszczą resztki poźniwne);
- unikać zbyt gęstego siewu;
- stosować racjonalne nawożenie azotem, potasem i fosforem;
- wprowadzić do uprawy odmiany odporne lub tolerancyjne na porażenie;
- unikać sąsiedztwa zbóż ozimych z jarymi.

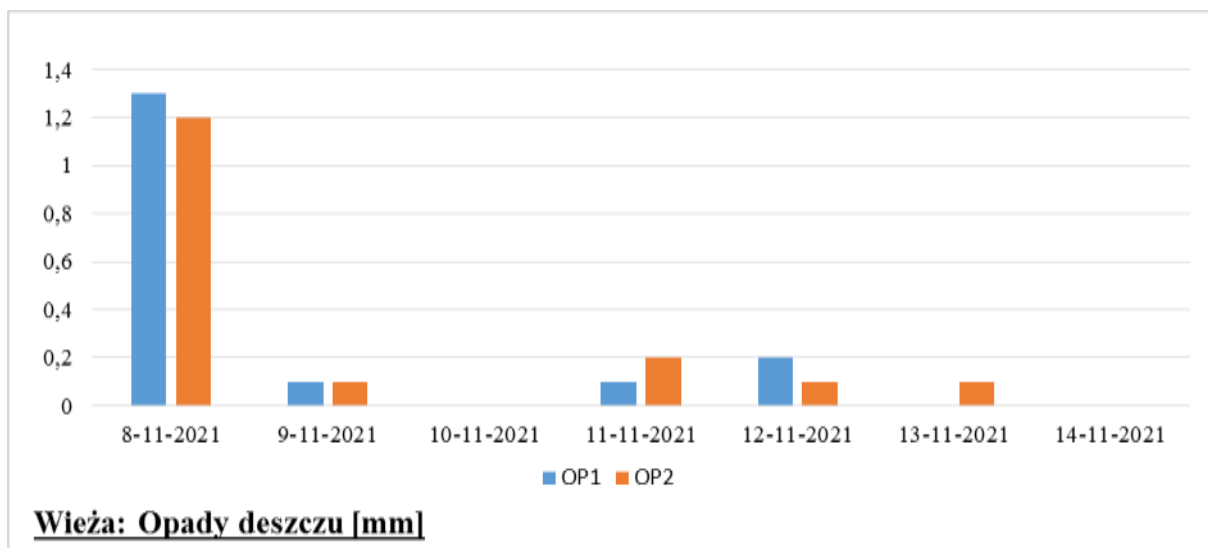
Po zaobserwowaniu pierwszych objawów choroby należy wykonać zabieg chemiczny na rośliny. Przykładowymi substancjami aktywnymi stosowanymi to grupy triazoli, morfolin, imidazoli.

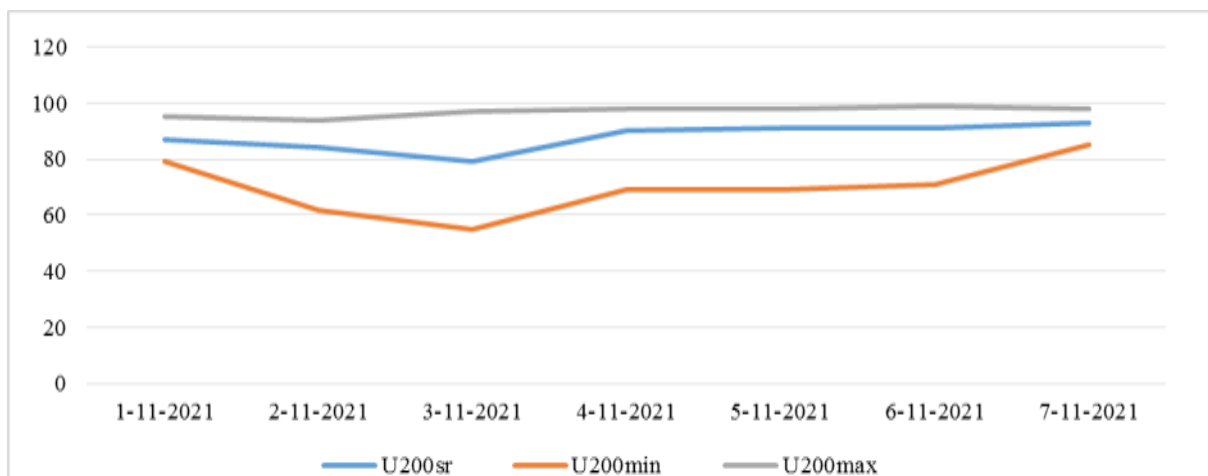
Decyzje o zastosowaniu ochrony chemicznej należy podjąć na podstawie własnego monitoringu stanu fitosanitarnego plantacji i doświadczenia.

Od 1 stycznia 2014 r. profesjonalni użytkownicy środków ochrony roślin mają obowiązek stosowania zasad integrowanej ochrony roślin.

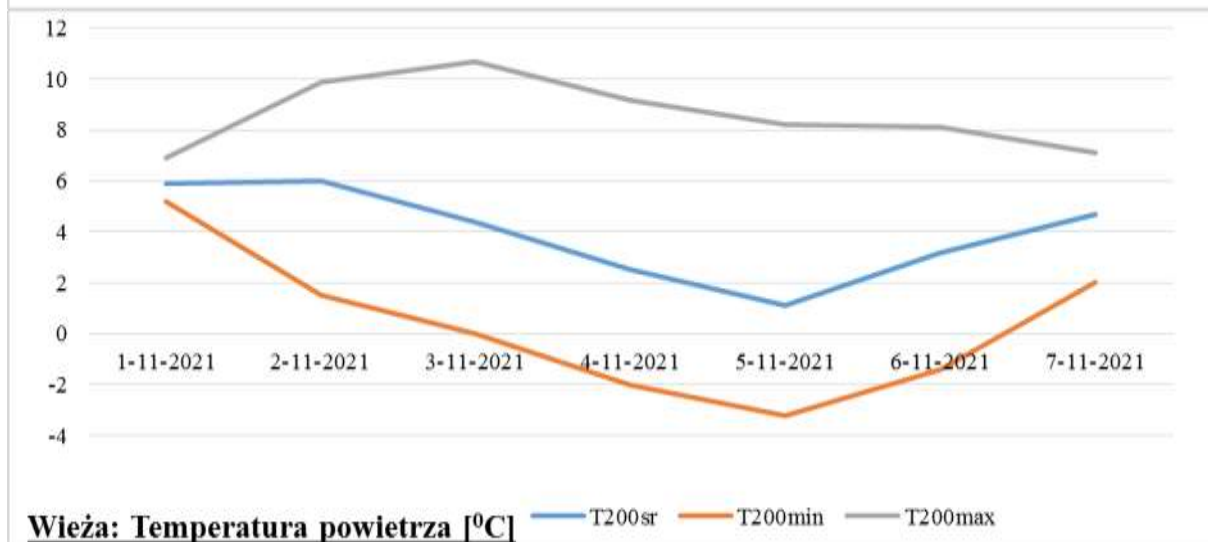
Zgodnie z ustawą o środkach ochrony roślin z dnia 8 marca 2013 r.:

- Środki ochrony roślin mogą być stosowane jeżeli zostały dopuszczone do obrotu i stosowania.
- Środki ochrony roślin należy stosować w taki sposób, aby nie stwarzać zagrożenia dla zdrowia ludzi, zwierząt oraz dla środowiska,
- Przeciwdziałać zniesieniu środków ochrony roślin na obszary i obiekty niebędące celem zabiegu z zastosowaniem tych środków oraz planować stosowanie środków ochrony roślin z uwzględnieniem okresu, w którym ludzie będą przebywać na obszarze objętym zabiegiem.
- Środki ochrony roślin stosuje się zgodnie z zasadami integrowanej ochrony roślin, sprzętem sprawnym technicznie i skalibrowanym.
- Zabiegi z zastosowaniem środków ochrony roślin przeznaczonych dla użytkowników profesjonalnych mogą być wykonywane przez osoby przeszkolone, zgodnie z art. 41 ww. ustawy.
- Profesjonalni użytkownicy środków ochrony roślin są zobowiązani do prowadzenia dokumentacji dotyczącej stosowanych środków ochrony roślin i przechowywania jej przez co najmniej 3 lata.

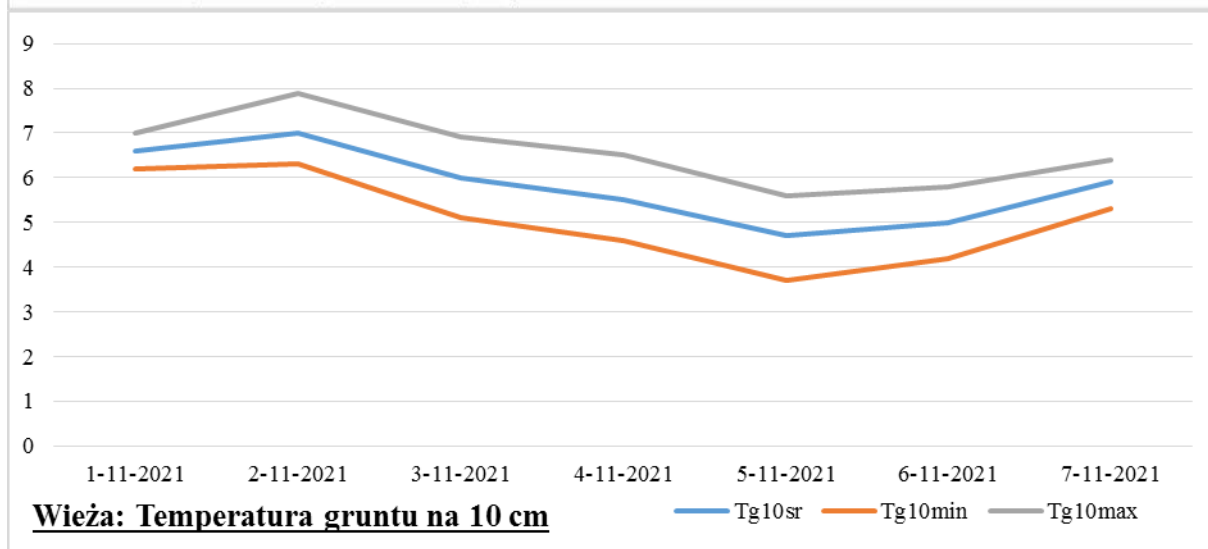




Wieża: Wilgotność względna powietrza [%]



Wieża: Temperatura powietrza [°C]



Wieża: Temperatura gruntu na 10 cm

