

Data publikacji: (28.09-04.10.2021r.)

Roślina: (Rzepak ozimy)

Stan uprawy dla miejscowości: Wieża

Rośliny znajdują się w fazie (BBCH 09-11) w zależności od terminu siewu. W ostatnim tygodniu średnia dobowo temperatura powietrza wynosiła, od 9,9 °C do 16,6 °C. Wilgotność względna powietrza mieściła się w przedziale od 56% do 92%. Opady dobowe deszczu mieściły się w przedziale od 0,1 mm do 0,4 mm, prędkość wiatru od 1,3 m/s do 3,3 m/s.

Zagrożenia: Ślimaki

Są już pierwsze sygnały o pojawach ślimaków na plantacjach rzepaku ozimego. Najbardziej wrażliwe na uszkodzenia są rośliny w fazie kiełkowania oraz wschodów. Młode siewki mogą być zjadane w całości przez co dochodzi do redukcji obsady. W liściach właściwych ślimaki wygryzają otwory, czasem powodując gołozery. Starsze rośliny są mniej atrakcyjne dla ślimaków przez co ich żer staje się także mniej szkodliwy dla kondycji roślin.

Zalecenia:

Dla celów monitoringu stosuje się pułapki do odłowu ślimaków, które sprawdza się kilka razy w tygodniu. Częściej polega się na wizualnych objawach uszkodzeń. Próg ekonomicznej szkodliwości bezpośrednio po siewie oraz w okresie wschodów to 2-3 ślimaki średnio na pułapkę lub zniszczenie 5 proc. roślin, a w fazie 1-4 liści i w fazach późniejszych - próg to 4 lub więcej ślimaków średnio na pułapkę lub zniszczenie 10 proc. roślin w stopniu silnym lub bardzo silnym.

Ze względu na wzmożoną aktywność ślimaków najlepiej zabiegi wykonywać w godzinach popołudniowych lub wieczornych. Warto dobrze lustrować plantacje, bo często problem dotyczy tylko framgentu pola, na którym wówczas wskazane jest zastosowanie zabiegów ochronnych. Do walki ze ślimakami wykorzystuje się moluskocydy.

Zagrożenia: Gnatarz rzepakowiec

Szkody wyrządzają larwy, które są bardzo żarłoczne i w ciągu kilku dni mogą zniszczyć całą zieloną masę młodych liści. Młoda larwa ma kolor szarozielony, a dorastając, robi się cała czarna. Początkowo żeruje na spodniej stronie liści, wygryzając małe otwory, a przechodząc na górną stronę zjada cały miąższ, pozostawiając tylko nerwy liścia.

Zalecenia:

Monitorując jesienią plantację przy pomocy żółtych naczyń sprawdza się zwłaszcza dolną stronę liści, poszukując tam młodych larw gnatarza. Próg ich ekonomicznej szkodliwości w okresie wschodów roślin to średnio 1 larwa na jednej roślinie. Po jego przekroczeniu można zastosować nalistnie insektycydy, tj. substancja czynna – deltametryna, acetamipryd, lambda-cyhalotryna.

Od 1 stycznia 2014 r. profesjonalni użytkownicy środków ochrony roślin mają obowiązek stosowania zasad integrowanej ochrony roślin.

Zgodnie z ustawą o środkach ochrony roślin z dnia 8 marca 2013 r.:

- Środki ochrony roślin mogą być stosowane jeżeli zostały dopuszczone do obrotu i stosowania.
- Środki ochrony roślin należy stosować w taki sposób, aby nie stwarzać zagrożenia dla zdrowia ludzi, zwierząt oraz dla środowiska,
- Przeciwdziałać zniesieniu środków ochrony roślin na obszary i obiekty niebędące celem zabiegu z zastosowaniem tych środków oraz planować stosowanie środków ochrony roślin z uwzględnieniem okresu, w którym ludzie będą przebywać na obszarze objętym zabiegiem.
- Środki ochrony roślin stosuje się zgodnie z zasadami integrowanej ochrony roślin, sprzętem sprawnym technicznie i skalibrowanym.
- Zabiegi z zastosowaniem środków ochrony roślin przeznaczonych dla użytkowników profesjonalnych mogą być wykonywane przez osoby przeszkolone, zgodnie z art. 41 ww. ustawy.
- Profesjonalni użytkownicy środków ochrony roślin są zobowiązani do prowadzenia dokumentacji dotyczącej stosowanych środków ochrony roślin i przechowywania jej przez co najmniej 3 lata.

Roślina: (Pszenvica ozima)

Stan uprawy dla miejscowości: Wieża

Rośliny znajdują się w fazie (BBCH 01-04) w zależności od terminu siewu. W ostatnim tygodniu średnia dobowa temperatura powietrza wynosiła, od 9,9 °C do 16,6 °C. Wilgotność względna powietrza mieściła się w przedziale od 56% do 92%. Opady dobowe deszczu mieściły się w przedziale od 0,1 mm do 0,4 mm, prędkość wiatru od 1,3 m/s do 3,3 m/s.

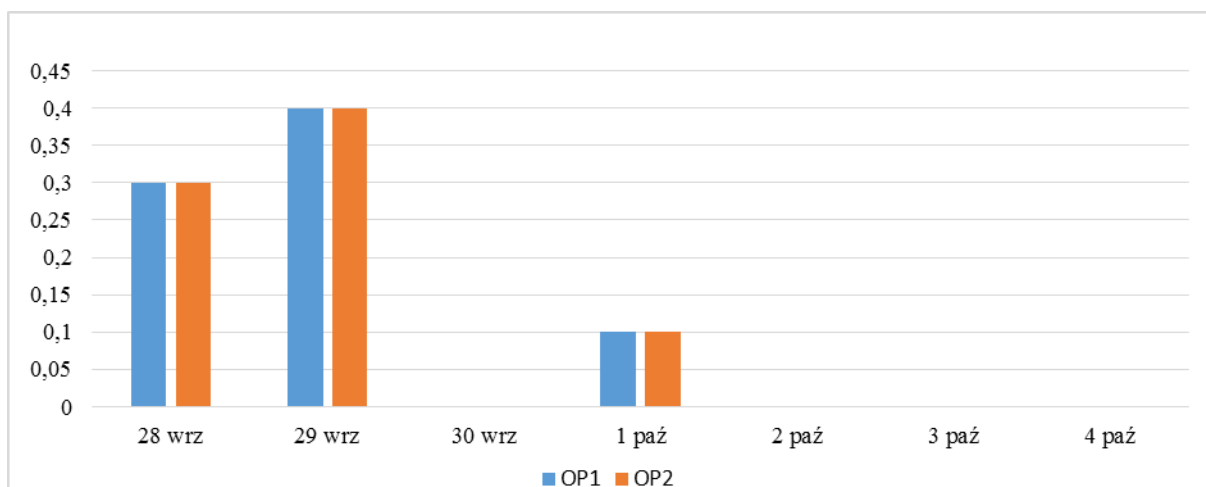
Zagrożenia: Brak

Decyzje o zastosowaniu ochrony chemicznej należy podjąć na podstawie własnego monitoringu stanu fitosanitarnego plantacji i doświadczenia.

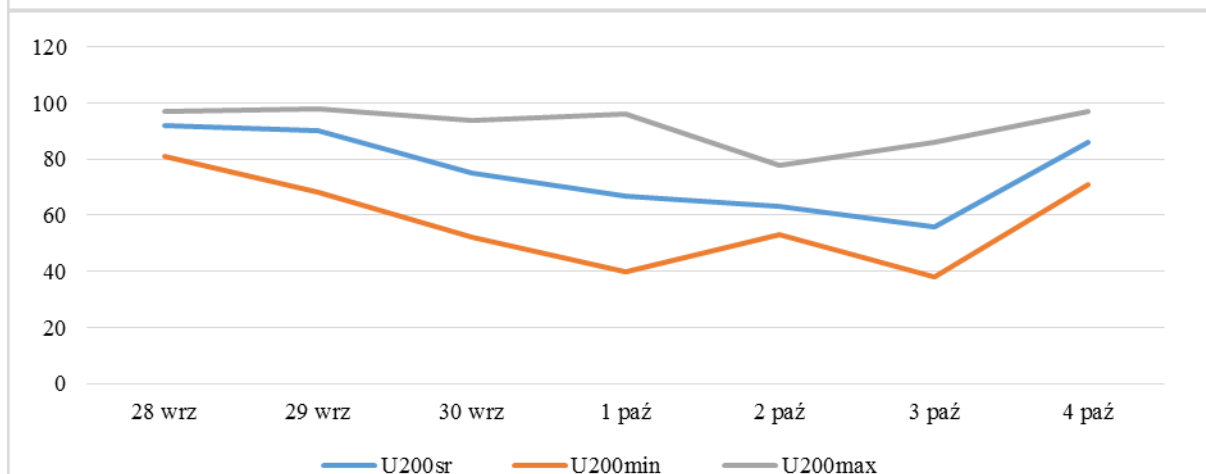
Od 1 stycznia 2014 r. profesjonalni użytkownicy środków ochrony roślin mają obowiązek stosowania zasad integrowanej ochrony roślin.

Zgodnie z ustawą o środkach ochrony roślin z dnia 8 marca 2013 r.:

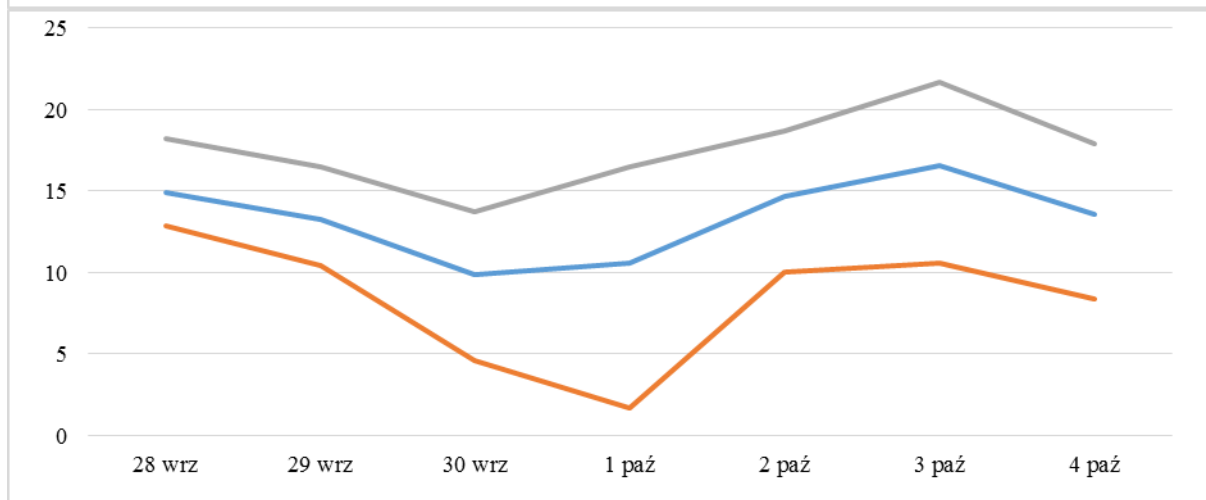
- Środki ochrony roślin mogą być stosowane jeżeli zostały dopuszczone do obrotu i stosowania.
- Środki ochrony roślin należy stosować w taki sposób, aby nie stwarzać zagrożenia dla zdrowia ludzi, zwierząt oraz dla środowiska,
- Przeciwdziałać zniesieniu środków ochrony roślin na obszary i obiekty niebędące celem zabiegu z zastosowaniem tych środków oraz planować stosowanie środków ochrony roślin z uwzględnieniem okresu, w którym ludzie będą przebywać na obszarze objętym zabiegiem.
- Środki ochrony roślin stosuje się zgodnie z zasadami integrowanej ochrony roślin, sprzętem sprawnym technicznie i skalibrowanym.
- Zabiegi z zastosowaniem środków ochrony roślin przeznaczonych dla użytkowników profesjonalnych mogą być wykonywane przez osoby przeszkolone, zgodnie z art. 41 ww. ustawy.
- Profesjonalni użytkownicy środków ochrony roślin są zobowiązani do prowadzenia dokumentacji dotyczącej stosowanych środków ochrony roślin i przechowywania jej przez co najmniej 3 lata.



Wieża: Opady deszczu [mm]



Wieża: Wilgotność względna powietrza [%]



Wieża: Temperatura powietrza [°C]

