

Data publikacji: (08.06-17.06.2021r.)

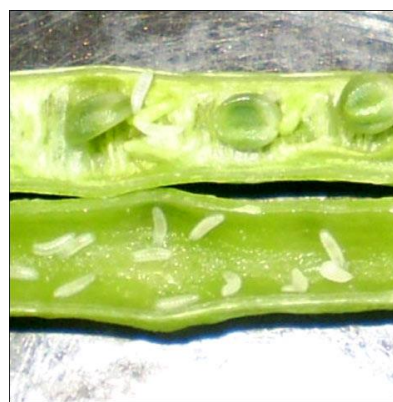
Roślina: (Rzepak ozimy)

Stan uprawy dla miejscowości: Wieża

Rośliny znajdują się w fazie (BBCH 56-65) w zależności od terminu siewu. W ostatnim tygodniu średnia dobowo temperatura powietrza wynosiła, od 11,2 °C do 17,7 °C. Wilgotność względna powietrza mieściła się w przedziale od 66% do 79%. Opady dobowe deszczu mieściły się w przedziale od 0,7 mm do 1,0 mm, prędkość wiatru od 1,2 m/s do 3,2 m/s.

Zagrożenia:

Plantacjom rzepaku zagraża przyszczarek kapustnik. Wylot owadów dorosłych (muchówek) następuje najczęściej w początkach kwitnienia rzepaku. Pryszczarek kapustnik ma znaczenie gospodarcze w powiązaniu z chowaczem podobnikiem, który ułatwia mu składanie jaj w łuszczynach. Łuszczyny rzepaku opianowane przez przyszczarkę kapustnika przedwcześnie żółkną, nabrzmiewają, kurczą się i przedwcześnie pękają. Skutkiem tego jest osypywanie się nasion.



Zalecenia:

Zabiegi zwalczające wykonuje się w przypadku przekroczenia progu ekonomicznej szkodliwości to jest stwierdzenia:

- średnio 5 uszkodzonych łuszczyn na 1 roślinie
- 1 przyszczarka kapustnika na 1 roślinie - przy słabym wystąpieniu chowacza podobnika
- 1 przyszczarka kapustnika na 3-4 roślinach - przy silnym wystąpieniu chowacza podobnika

Zabiegi zwalczające przy użyciu środków ochrony roślin wykonuje się w początkowym okresie opadania płatków kwiatowych.

Ograniczyć występowanie szkodnika można także poprzez stosowanie :

- prawidłowej agrotechniki,
- izolacji przestrzennej od innych roślin krzyżowych i warzyw kapustnych,
- wysiew odmian późno zakwitających.

Zagrożenia:

Na plantacjach rzepaku ozimego stwierdzono pojaw chrząszczy chowacza podobnika.

Chrząszcze przelatują na pola rzepaku wiosną w okresie tworzenia się pąków kwiatowych, gdy temperatura osiągnie około 13°C. Chowacz podobnik na roślinach rzepaku powoduje bezpośrednie szkody w postaci niszczenia zawiązków nasion w łuszczynie. Szkody pośrednie powodowane przez chowacza podobnika polegają na ułatwieniu zaatakowania rzepaku przez



pryszczarka kapustnika. Ponadto uszkodzone łuszczyny porażane są przez szarą pleśń i czerń krzyżowych.

Zalecenia:

Decyzję o sposobie i terminie zwalczania chowacza podobnika należy podjąć po przeprowadzeniu obserwacji na plantacjach.

Stwierdzenie na plantacji

- w fazie przed kwitnieniem średnio 1 chrząszcza na 1 roślinie
- w trakcie kwitnienia:
 - w rejonie słabego występowania pryszczarka kapustnika: 1 chrząszcza na 1 roślinie
 - w rejonie licznego występowania pryszczarka kapustnika: 1 chrząszcza na 2 roślinach
lub
- na przełomie kwietnia i maja
 - 4 chrząszczy na 25 roślinach, lub
 - odłowienie w ciągu kolejnych 6 dni w żółtym naczyniu 100 osobników

stanowi wskazanie do wykonania zabiegu zwalczającego przy użyciu środków ochrony roślin.

Zabieg taki wykonuje się w początkowym okresie opadania płatków kwiatowych.

Ograniczyć występowanie szkodnika można także poprzez stosowanie:

- prawidłowej agrotechniki,
- izolacji przestrzennej od innych roślin krzyżowych i warzyw kapustnych,
- wysiew odmian późno zakwitających

Od 1 stycznia 2014 r. profesjonalni użytkownicy środków ochrony roślin mają obowiązek stosowania zasad integrowanej ochrony roślin.

Zgodnie z ustawą o środkach ochrony roślin z dnia 8 marca 2013 r.:

- Środki ochrony roślin mogą być stosowane jeżeli zostały dopuszczone do obrotu i stosowania.
- Środki ochrony roślin należy stosować w taki sposób, aby nie stwarzać zagrożenia dla zdrowia ludzi, zwierząt oraz dla środowiska,
- Przeciwdziałać zniesieniu środków ochrony roślin na obszary i obiekty niebędące celem zabiegu z zastosowaniem tych środków oraz planować stosowanie środków ochrony roślin z uwzględnieniem okresu, w którym ludzie będą przebywać na obszarze objętym zabiegiem.
- Środki ochrony roślin stosuje się zgodnie z zasadami integrowanej ochrony roślin, sprzętem sprawnym technicznie i skalibrowanym.
- Zabiegi z zastosowaniem środków ochrony roślin przeznaczonych dla użytkowników profesjonalnych mogą być wykonywane przez osoby przeszkolone, zgodnie z art. 41 ww. ustawy.
- Profesjonalni użytkownicy środków ochrony roślin są zobowiązani do prowadzenia dokumentacji dotyczącej stosowanych środków ochrony roślin i przechowywania jej przez co najmniej 3 lata.

Roślina: (Pszenica ozima)

Stan uprawy dla miejscowości: Wieża

Uprawy pszenicy są w fazie rozwoju (BBCH 50-60) w zależności od terminu siewu. W ostatnim tygodniu średnia dobową temperatura powietrza wynosiła, od 11,2 °C do 17,7 °C. Wilgotność względna powietrza mieściła się w przedziale od 66% do 79%. Opady dobowe deszczu mieściły się w przedziale od 0,7 mm do 1,0 mm, prędkość wiatru od 1,2 m/s do 3,2 m/s.

Zagrożenia:

Na plantacjach pszenicy ozimej stwierdzono występowanie skrzypionek.

Na plantacjach pszenicy ozimej występują 2 gatunki skrzypionek: skrzypionka zbożowa i skrzypionka błękitka. Chrząszcze skrzypionek zimują w ściółce, darni lub między korzeniami. Wiosną, gdy temperatura przekracza 10°C przelatują na rośliny żywicielskie. Jaja składane są od połowy maja do połowy czerwca. Po upływie około 2 tygodni wylęgają się larwy. Szkody na plantacjach powodują zarówno chrząszcze jak i larwy (wyjadanie tkanki miękkiej liści). Żerowanie w sprzyjających warunkach rozpoczyna się w II dekadzie kwietnia. Rozwojowi tych szkodników sprzyja ciepła pogoda w okresie wiosny.



Zalecenia:

Decyzję o sposobie i terminie zwalczania skrzypionek należy podjąć po przeprowadzeniu obserwacji.

Zabiegi zwalczające przeprowadza się:

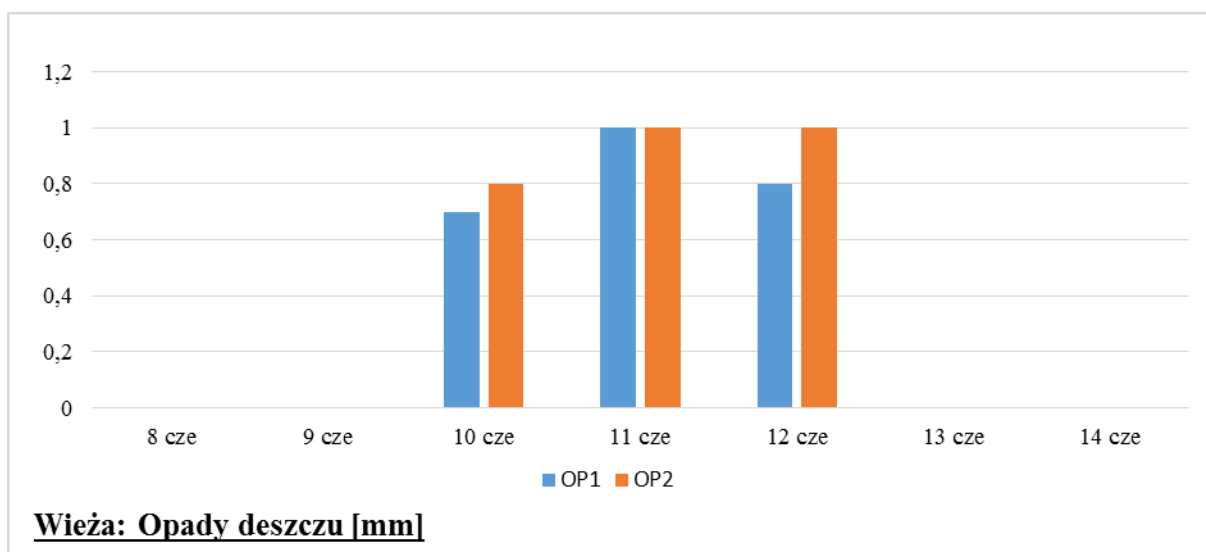
- w przypadku przekroczenia progu ekonomicznej szkodliwości, tj. stwierdzenia 1-2 larw na 1 źdźble lub
- w przypadku stwierdzenia na plantacji masowego wylęgu larw (obserwujemy wówczas larwy obu gatunków)

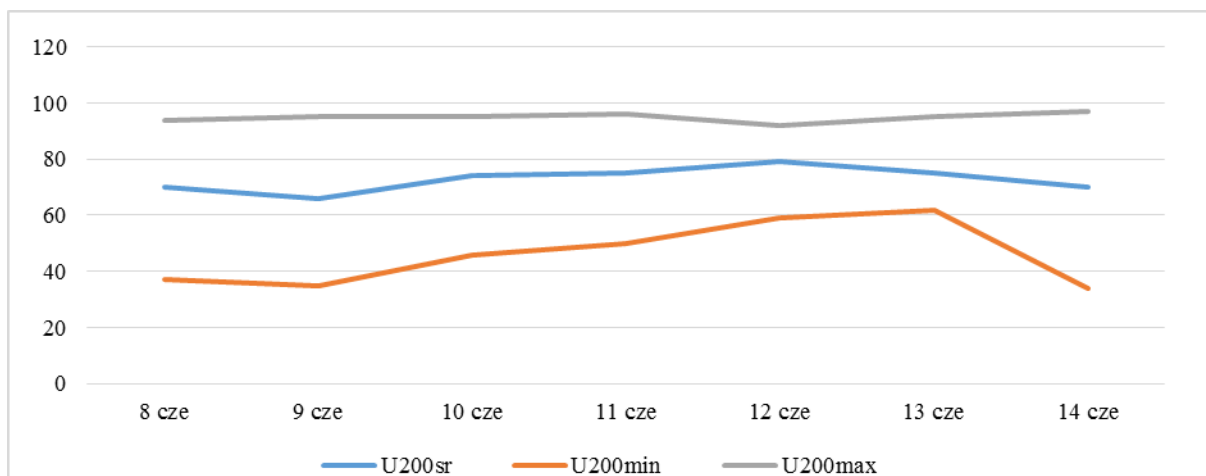
Decyzje o zastosowaniu ochrony chemicznej należy podjąć na podstawie własnego monitoringu stanu fitosanitarnego plantacji i doświadczenia.

Od 1 stycznia 2014 r. profesjonalni użytkownicy środków ochrony roślin mają obowiązek stosowania zasad integrowanej ochrony roślin.

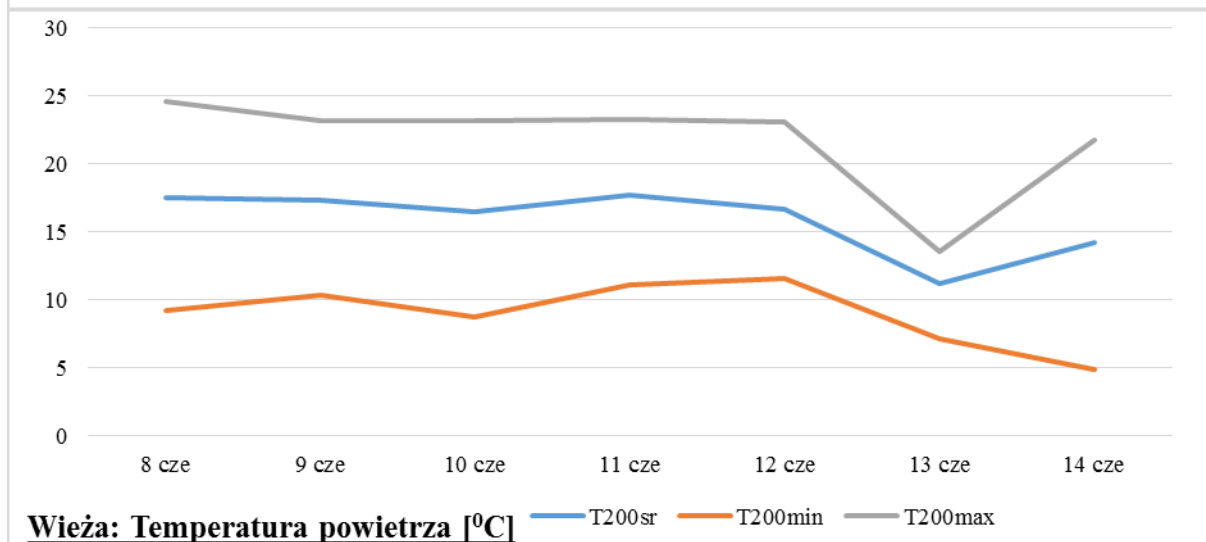
Zgodnie z ustawą o środkach ochrony roślin z dnia 8 marca 2013 r.:

- Środki ochrony roślin mogą być stosowane jeżeli zostały dopuszczone do obrotu i stosowania.
- Środki ochrony roślin należy stosować w taki sposób, aby nie stwarzać zagrożenia dla zdrowia ludzi, zwierząt oraz dla środowiska,
- Przeciwdziałać zniesieniu środków ochrony roślin na obszary i obiekty niebędące celem zabiegu z zastosowaniem tych środków oraz planować stosowanie środków ochrony roślin z uwzględnieniem okresu, w którym ludzie będą przebywać na obszarze objętym zabiegiem.
- Środki ochrony roślin stosuje się zgodnie z zasadami integrowanej ochrony roślin, sprzętem sprawnym technicznie i skalibrowanym.
- Zabiegi z zastosowaniem środków ochrony roślin przeznaczonych dla użytkowników profesjonalnych mogą być wykonywane przez osoby przeszkolone, zgodnie z art. 41 ww. ustawy.
- Profesjonalni użytkownicy środków ochrony roślin są zobowiązani do prowadzenia dokumentacji dotyczącej stosowanych środków ochrony roślin i przechowywania jej przez co najmniej 3 lata.

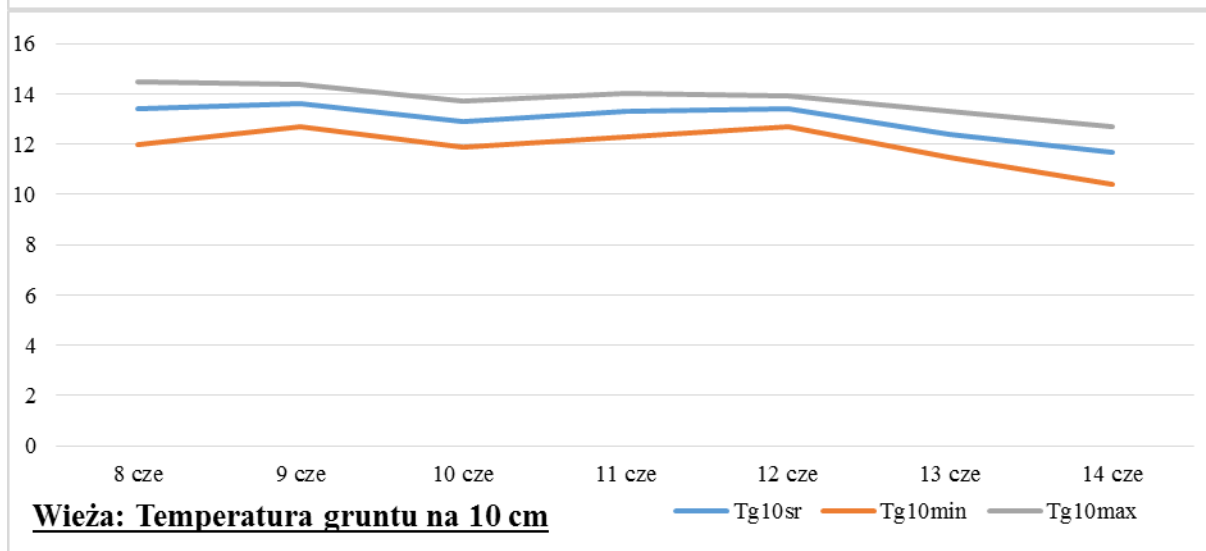




Wieża: Wilgotność względna powietrza [%]



Wieża: Temperatura powietrza [°C]



Wieża: Temperatura gruntu na 10 cm

