

Data publikacji: (22-28.09.2020r.)

Roślina: (Rzepak ozimy)

Stan uprawy dla miejscowości: Wieża

Uprawy rzepaku są w fazie rozwoju liści (BBCH 12-13) w zależności od terminu siewu. W ostatnim tygodniu średnia dobowa temperatura powietrza wynosiła, od 7,3⁰C do 19,5⁰C. Wilgotność względna powietrza mieściła się w przedziale od 60% do 93%. Opady deszczu mieściły się w przedziale od 2,4 do 31,3 mm, prędkość wiatru od 1,3 do 2,4 m/s.

Zagrożenia: Pchełka rzepakowa

Pchełka rzepakowa może powodować znaczne szkody, jej wzmożonemu występowaniu sprzyja łagodna jesień i zima. Dorosłe osobniki żerują na blaszce liściowej i wygryzają niewielkie otwory. W przypadku znacznej liczby pasożytujących owadów może dojść do ograniczenia powierzchni asymilacyjnej i utrudnień w procesie fotosyntezy.

Największym niebezpieczeństwem dla rzepaku jest jesienne żerowanie larw w wierzchołkowej części rośliny, ponieważ wygryzają one i drążą korytarze w głównych nerwach liści, ogonkach i pędach.

Zalecenia:

Zmniejszeniu występowania pchełki sprzyja prawidłowa agrotechnika, izolacja przestrzenna od innych roślin kapustowatych, wczesny wysiew nasion, zrównoważone nawożenie oraz chemiczna zaprawa nasion, która jednakże chroni rzepak tylko w przypadku niskiej liczebności pchełki. Dodatkowo późną jesienią, od wschodów rzepaku ozimego, należy prowadzić systematyczną obserwację wzrokową. W celu stwierdzenia występowania oraz oceny liczebności chrząszczy początkowo analizuje się 1 m b. rzędu roślin rosnących w 10 różnych punktach pola. W późniejszym monitorowaniu uprawy można zastosować czerpakowanie lub żółte naczynia. W okresie wschodów rzepaku wartością progową do zwalczania pchełki rzepakowej są 3 chrząszcze na 1 m b. rzędu roślin.

Pchełka rzepakowa wrażliwa jest na dwie substancje czynne: deltametrynę i lambda-cyhalotrynę. Zwalczanie chemiczne należy zastosować po pierwszych przekroczeniach progu ekonomicznej szkodliwości.

Zagrożenia: Ślimaki

Są już pierwsze sygnały o pojawach ślimaków na plantacjach rzepaku ozimego. Najbardziej wrażliwe na uszkodzenia są rośliny w fazie kielkowania oraz wschodów. Młode siewki mogą być zjadane w całości przez co dochodzi do redukcji obsady. W liściach właściwych ślimaki wygryzają otwory, czasem powodując gołożery. Starsze rośliny są mniej atrakcyjne dla ślimaków przez co ich żer staje się także mniej szkodliwy dla kondycji roślin.

Zalecenia:

Dla celów monitoringu stosuje się pułapki do odłowu ślimaków, które sprawdza się kilka razy w tygodniu. Częściej polega się na wizualnych obserwacjach uszkodzeń. Próg ekonomicznej szkodliwości bezpośrednio po siewie oraz w okresie wschodów to 2-3 ślimaki średnio na pułapkę lub zniszczenie 5 proc. roślin, a w fazie 1-4 liści i w fazach późniejszych - próg to 4 lub więcej ślimaków średnio na pułapkę lub zniszczenie 10 proc. roślin w stopniu silnym lub bardzo silnym. Ze względu na wzmożoną aktywność ślimaków najlepiej zabiegi wykonywać w godzinach popołudniowych lub wieczornych. Warto dobrze lustrować plantacje, bo często problem dotyczy tylko fragmentu pola, na którym wówczas wskazane jest zastosowanie zabiegów ochronnych. Do walki ze ślimakami wykorzystuje się moluskocydy.

Decyzje o zastosowaniu ochrony chemicznej należy podjąć na podstawie własnego monitoringu stanu fitosanitarnego plantacji i doświadczenia.

Od 1 stycznia 2014 r. profesjonalni użytkownicy środków ochrony roślin mają obowiązek stosowania zasad integrowanej ochrony roślin.

Zgodnie z ustawą o środkach ochrony roślin z dnia 8 marca 2013 r.:

- Środki ochrony roślin mogą być stosowane jeżeli zostały dopuszczone do obrotu i stosowania.
- Środki ochrony roślin należy stosować w taki sposób, aby nie stwarzać zagrożenia dla zdrowia ludzi, zwierząt oraz dla środowiska,
- Przeciwdziałać zniesieniu środków ochrony roślin na obszary i obiekty niebędące celem zabiegu z zastosowaniem tych środków oraz planować stosowanie środków ochrony roślin z uwzględnieniem okresu, w którym ludzie będą przebywać na obszarze objętym zabiegiem.
- Środki ochrony roślin stosuje się zgodnie z zasadami integrowanej ochrony roślin, sprzętem sprawnym technicznie i skalibrowanym.
- Zabiegi z zastosowaniem środków ochrony roślin przeznaczonych dla użytkowników profesjonalnych mogą być wykonywane przez osoby przeszkolone, zgodnie z art. 41 ww. ustawy.
- Profesjonalni użytkownicy środków ochrony roślin są zobowiązani do prowadzenia dokumentacji dotyczącej stosowanych środków ochrony roślin i przechowywania jej przez co najmniej 3 lata.

Roślina: (Pszenica ozima)

Stan uprawy dla miejscowości: Wieża

Uprawy pszenicy są w fazie rozwoju (BBCH 0-07) w zależności od terminu siewu. W ostatnim tygodniu średnia dobową temperatura powietrza wynosiła, od 7,3⁰C do 19,5⁰C. Wilgotność względna powietrza mieściła się w przedziale od 60% do 93%. Opady deszczu mieściły się w przedziale od 2,4 do 31,3 mm, prędkość wiatru od 1,3 do 2,4 m/s.

Zagrożenia: Zachwaszczenie

Zalecenia:

Jesienią w plantacjach pszenicy ozimej przeciwko młodym chwastom dwuliściennym stosować można:

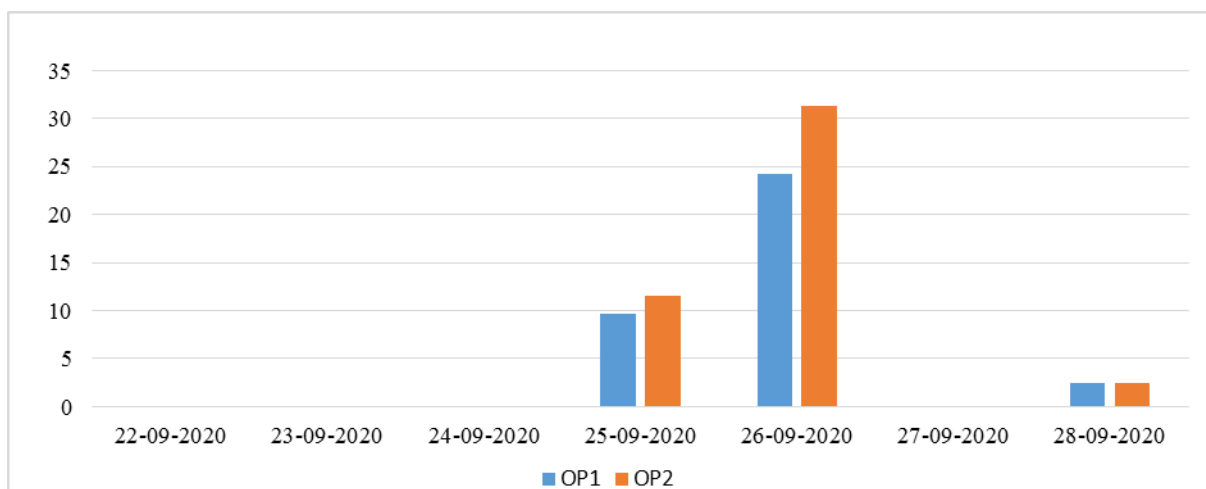
- po siewie do fazy 3 liści zbóż (BBCH 00-13) oparty o substancję czynną prosulfokarb w dawce 3l/ha, który zwalcza gwiazdnicę pospolitą, jasnotę purpurową, komosę białą, miotłę zbożową, przetacznik bluszczykowy, przetacznik perski, przytulieńkę czepną, fiołek polny, mak polny, rdestówkę powojową, rumianek pospolity, wiechlinę roczną.

Decyzje o zastosowaniu ochrony chemicznej należy podjąć na podstawie własnego monitoringu stanu fitosanitarnego plantacji i doświadczenia.

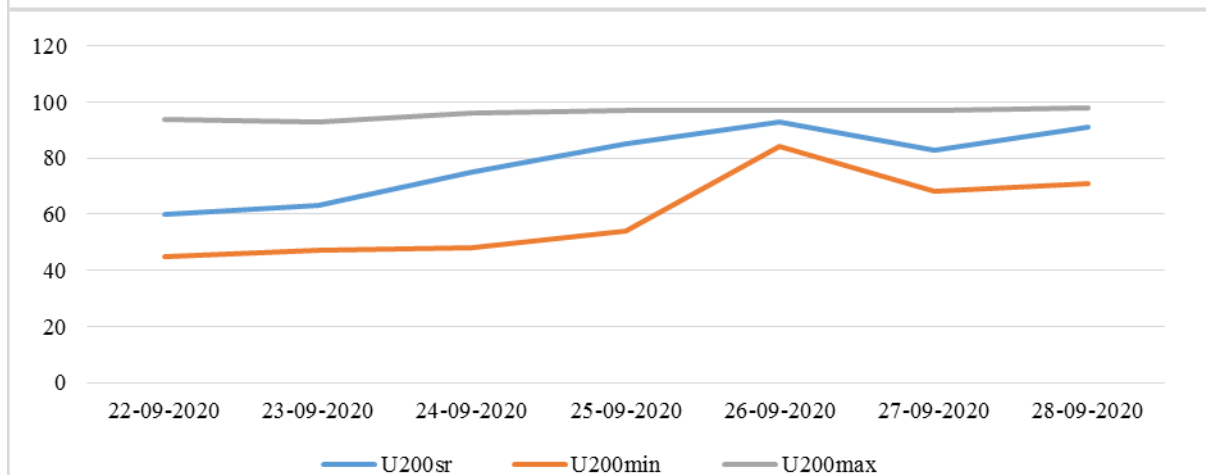
Od 1 stycznia 2014 r. profesjonalni użytkownicy środków ochrony roślin mają obowiązek stosowania zasad integrowanej ochrony roślin.

Zgodnie z ustawą o środkach ochrony roślin z dnia 8 marca 2013 r.:

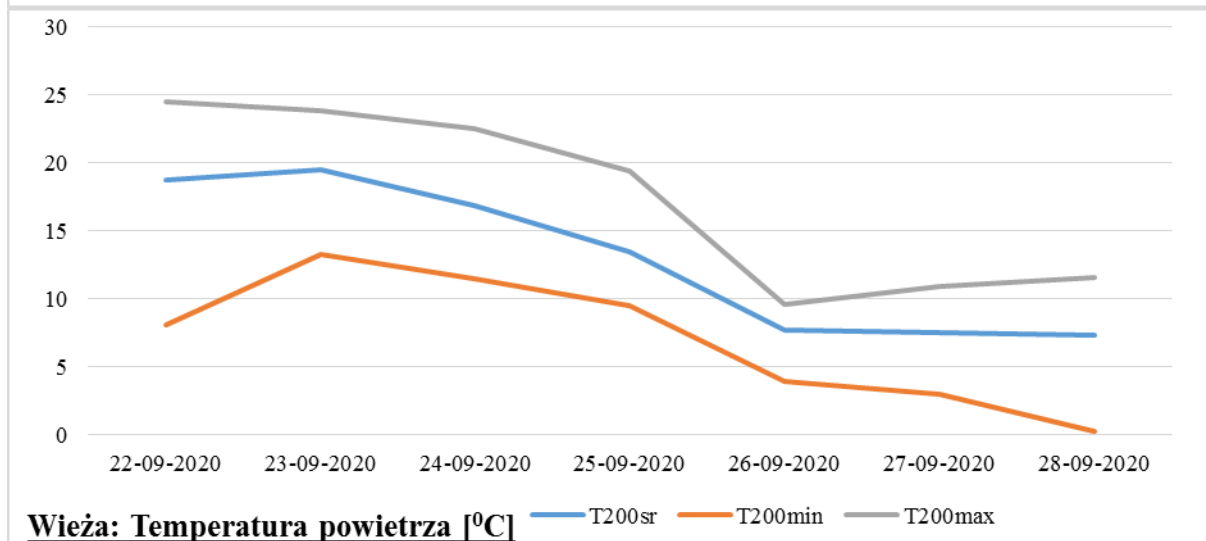
- Środki ochrony roślin mogą być stosowane jeżeli zostały dopuszczone do obrotu i stosowania.
- Środki ochrony roślin należy stosować w taki sposób, aby nie stwarzać zagrożenia dla zdrowia ludzi, zwierząt oraz dla środowiska,
- Przeciwdziałać zniesieniu środków ochrony roślin na obszary i obiekty niebędące celem zabiegu z zastosowaniem tych środków oraz planować stosowanie środków ochrony roślin z uwzględnieniem okresu, w którym ludzie będą przebywać na obszarze objętym zabiegiem.
- Środki ochrony roślin stosuje się zgodnie z zasadami integrowanej ochrony roślin, sprzętem sprawnym technicznie i skalibrowanym.
- Zabiegi z zastosowaniem środków ochrony roślin przeznaczonych dla użytkowników profesjonalnych mogą być wykonywane przez osoby przeszkolone, zgodnie z art. 41 ww. ustawy.
- Profesjonalni użytkownicy środków ochrony roślin są zobowiązani do prowadzenia dokumentacji dotyczącej stosowanych środków ochrony roślin i przechowywania jej przez co najmniej 3 lata.



Wieża: Opady deszczu [mm]



Wieża: Wilgotność względna powietrza [%]



Wieża: Temperatura powietrza [°C]

