

Data publikacji: (14-20.07.2020r.)

Roślina: (Pszenica ozima)

Stan uprawy dla miejscowości Wieża:

Plantacje pszenicy ozimej są w dobrej kondycji. Na dany moment na polach przeważa faza wzrostu (wg skali) BBCH 80-89. W ostatnim tygodniu średnia dobowa temperatura powietrza wynosiła, od 13,3⁰C do 19,8⁰C. Wilgotność względna powietrza mieściła się w przedziale od 58% do 89%. Opady deszczu mieściły się w przedziale od 0,1 do 10,5 mm, prędkość wiatru od 1,2 do 2,1 m/s.

Zagrożenia

Mszyca zbożowa- Mszyca jednodomna żyjąca bez zmiany żywiciela na różnych gatunkach traw i zbóż. Owady dorosłe mają od 2,0-3,3 mm długości, są zabarwione zmiennie najczęściej żółto zielone. Cechy morfologiczne: brak widocznego sklerytu na odwłoku, wyraźne na tle jasnego odwłoka czarne syfony równe długością z jasnym ogonkiem. Widoczny pod binokulem krótki ostatni człon klujki. Żeruje głównie na kłosach, ale także na liściu flagowym.

Mszyca czeremchowo-zbożowa dorosłe owady o długości 1,6-2,4 mm mają głowę, tułów i syfony czarne, odwłok oliwkowo zielony z brązowymi płytkami bocznymi. Larwy są koloru zielonego. Charakterystyczną cechą tego gatunku są syfony dwa razy dłuższe od ogonka z wyraźnym rozszerzeniem na końcu w kształcie kołnierzyka oraz lekko przewężony u nasady ogonek. Zasiedla głównie dolne liście u podstawy źdźbeł, później liście wyżej położone i kłosy.

Warunki sprzyjające rozwojowi mszyc to:

- sucha pogoda i umiarkowana temperatura (w wysokiej temperaturze mszyce giną)
- stosowanie wysokich dawek nawozów azotowych

Zalecenia:

Zabiegi zwalczające przy użyciu środków ochrony roślin wykonuje się w przypadku przekroczenia progu ekonomicznej szkodliwości tj.:

- od fazy strzelania w źdźbło do fazy przed kłoszeniem, jeśli stwierdzamy na 100 losowo wybranych źdźbłach – średnio 5 mszyc na 1 źdźbło (dla mszycy czeremchowo - zbożowej.)
- od fazy pełni kłoszenia do początku fazy dojrzałości mleczej, jeśli stwierdzamy na 100 losowo wybranych źdźbłach – średnio 5 mszyc na 1 kłos (dla mszycy zbożowej).

Przykładowymi substancjami aktywnymi stosowanymi to alfa-cypermetryna, cypermetryna i deltametryna

Ograniczyć występowanie mszyc można także poprzez ochronę gatunków organizmów pożytecznych m.in.: biedronek, bzygowatych, złotooków.

Decyzje o zastosowaniu ochrony chemicznej należy podjąć na podstawie własnego monitoringu stanu fitosanitarnego plantacji i doświadczenia.

Od 1 stycznia 2014 r. profesjonalni użytkownicy środków ochrony roślin mają obowiązek stosowania zasad integrowanej ochrony roślin.

Zgodnie z ustawą o środkach ochrony roślin z dnia 8 marca 2013 r.:

- Środki ochrony roślin mogą być stosowane jeżeli zostały dopuszczone do obrotu i stosowania.
- Środki ochrony roślin należy stosować w taki sposób, aby nie stwarzać zagrożenia dla zdrowia ludzi, zwierząt oraz dla środowiska,
- Przeciwdziałać zniesieniu środków ochrony roślin na obszary i obiekty niebędące celem zabiegu z zastosowaniem tych środków oraz planować stosowanie środków ochrony roślin z uwzględnieniem okresu, w którym ludzie będą przebywać na obszarze objętym zabiegiem.
- Środki ochrony roślin stosuje się zgodnie z zasadami integrowanej ochrony roślin, sprzętem sprawnym technicznie i skalibrowanym.
- Zabiegi z zastosowaniem środków ochrony roślin przeznaczonych dla użytkowników profesjonalnych mogą być wykonywane przez osoby przeszkolone, zgodnie z art. 41 ww. ustawy.
- Profesjonalni użytkownicy środków ochrony roślin są zobowiązani do prowadzenia dokumentacji dotyczącej stosowanych środków ochrony roślin i przechowywania jej przez co najmniej 3 lata.

Roślina: (Rzepak ozimy)

Stan uprawy dla miejscowości: Wieża

Plantacje rzepaku są w dobrym stanie. Na dany moment na polach przeważa faza wzrostu (wg skali) BBCH 90-95. WRO!dodr20

W ostatnim tygodniu średnia dobową temperatura powietrza wynosiła, od 13,3⁰C do 19,8⁰C. Wilgotność względna powietrza mieściła się w przedziale od 58% do 89%. Opady deszczu mieściły się w przedziale od 0,1 do 10,5 mm, prędkość wiatru od 1,2 do 2,1 m/s.

Zagrożenia:

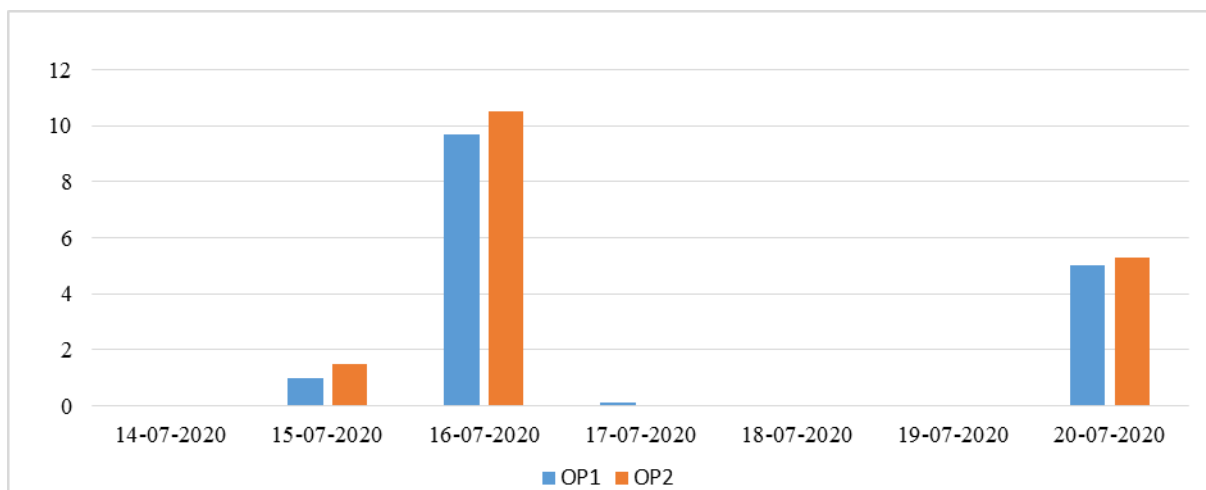
Uprawa rzepaku w okresie dojrzewania jest narażony na ewentualne obfite opady deszczu i gradu.

Decyzje o zastosowaniu ochrony chemicznej należy podjąć na podstawie własnego monitoringu stanu fitosanitarnego plantacji i doświadczenia.

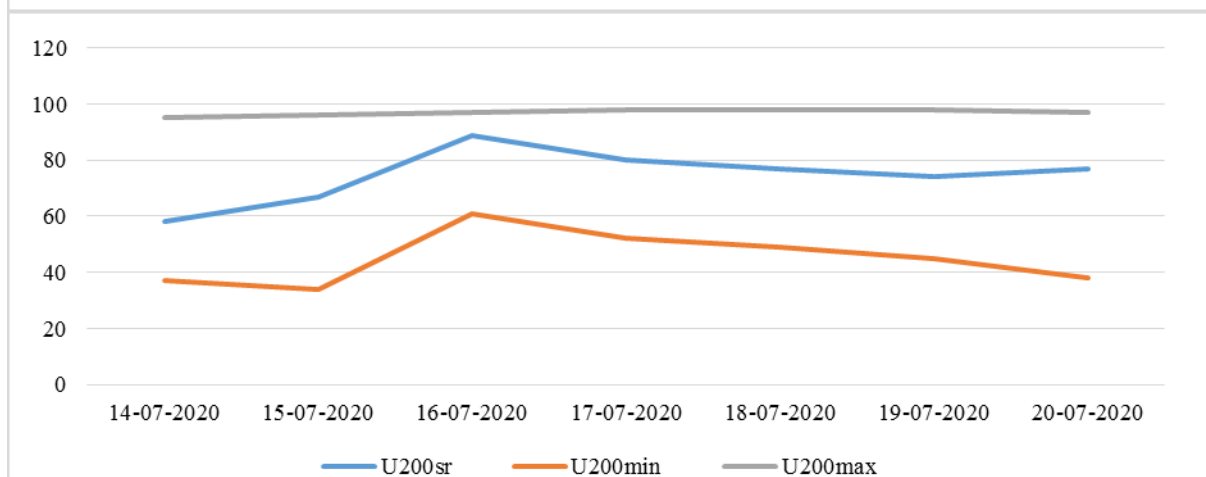
Od 1 stycznia 2014 r. profesjonalni użytkownicy środków ochrony roślin mają obowiązek stosowania zasad integrowanej ochrony roślin.

Zgodnie z ustawą o środkach ochrony roślin z dnia 8 marca 2013 r.:

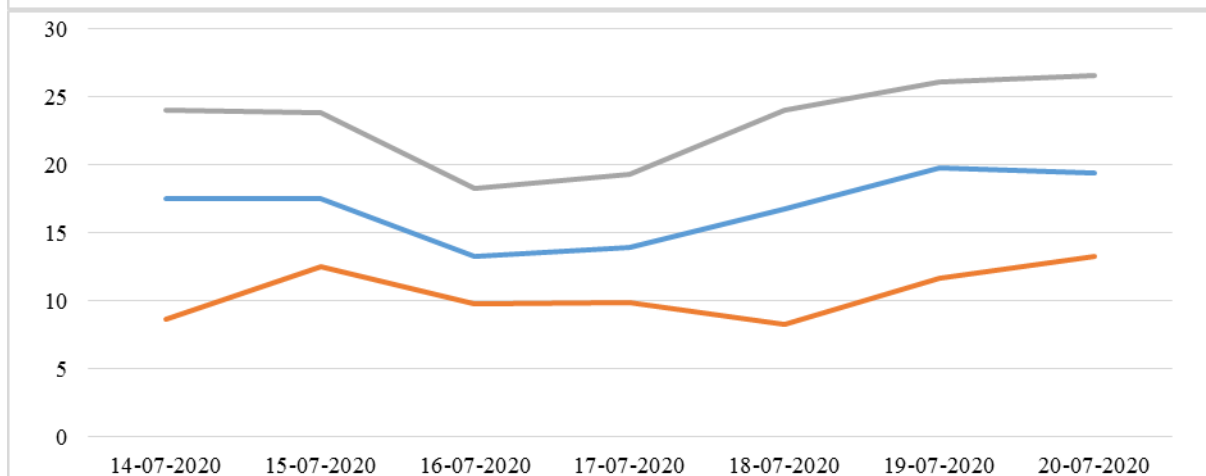
- Środki ochrony roślin mogą być stosowane jeżeli zostały dopuszczone do obrotu i stosowania.
- Środki ochrony roślin należy stosować w taki sposób, aby nie stwarzać zagrożenia dla zdrowia ludzi, zwierząt oraz dla środowiska,
- Przeciwdziałać zniesieniu środków ochrony roślin na obszary i obiekty niebędące celem zabiegu z zastosowaniem tych środków oraz planować stosowanie środków ochrony roślin z uwzględnieniem okresu, w którym ludzie będą przebywać na obszarze objętym zabiegiem.
- Środki ochrony roślin stosuje się zgodnie z zasadami integrowanej ochrony roślin, sprzętem sprawnym technicznie i skalibrowanym.
- Zabiegi z zastosowaniem środków ochrony roślin przeznaczonych dla użytkowników profesjonalnych mogą być wykonywane przez osoby przeszkolone, zgodnie z art. 41 ww. ustawy.
- Profesjonalni użytkownicy środków ochrony roślin są zobowiązani do prowadzenia dokumentacji dotyczącej stosowanych środków ochrony roślin i przechowywania jej przez co najmniej 3 lata.



Wieża: Opady deszczu [mm]



Wieża: Wilgotność względna powietrza [%]



Wieża: Temperatura powietrza [°C]

