

Data publikacji: 14.09- 21.09.2021

Roślina: Zboża

Stan uprawy dla miejscowości Świnobród.

W ubiegłym tygodniu wystąpiły wahania temperatury od 5,1 °C do 26,1 °C. Wilgotność względna powietrza mieściła się w przedziale od 58% do 99 %, punkt rosy mieścił się w przedziale 4,4 do 20 opad deszczu 2 mm, prędkość wiatru od 0 do 2,2 m/s.

Zagrożenia:

Brak

Zalecenia:

Brak

Decyzje o zastosowaniu ochrony chemicznej należy podjąć na podstawie własnego monitoringu stanu fitosanitarnego plantacji i doświadczenia.

Od 1 stycznia 2014 r. profesjonalni użytkownicy środków ochrony roślin mają obowiązek stosowania zasad integrowanej ochrony roślin.

Zgodnie z ustawą o środkach ochrony roślin z dnia 8 marca 2013 r.:

- Środki ochrony roślin mogą być stosowane jeżeli zostały dopuszczone do obrotu i stosowania.
- Środki ochrony roślin należy stosować w taki sposób, aby nie stwarzać zagrożenia dla zdrowia ludzi, zwierząt oraz dla środowiska,
- Przeciwdziałać zniesieniu środków ochrony roślin na obszary i obiekty niebędące celem zabiegu z zastosowaniem tych środków oraz planować stosowanie środków ochrony roślin z uwzględnieniem okresu, w którym ludzie będą przebywać na obszarze objętym zabiegiem.
- Środki ochrony roślin stosuje się zgodnie z zasadami integrowanej ochrony roślin, sprzętem sprawnym technicznie i skalibrowanym.
- Zabiegi z zastosowaniem środków ochrony roślin przeznaczonych dla użytkowników profesjonalnych mogą być wykonywane przez osoby przeszkolone, zgodnie z art. 41 ww. ustawy.
- Profesjonalni użytkownicy środków ochrony roślin są zobowiązani do prowadzenia dokumentacji
-

Data publikacji: 14.09- 21.09.2021

Roślina: Rzepak ozimy

Stan uprawy dla miejscowości Świnobród.

Rzepak znajduje się w fazie 9-13 BBCH. W ubiegłym tygodniu wystąpiły wahania temperatury od 5,1 °C do 26,1 °C. Wilgotność względna powietrza mieściła się w przedziale od 58% do 99 %, punkt rosy mieścił się w przedziale 4,4 do 20 opad deszczu 2 mm, prędkość wiatru od 0 do 2,2 m/s.

Zagrożenia:

Śmietka kapuściana – Śmietka kapuściana jest muchówką, charakteryzująca się czerwoną plamką na srebrzystym czole. Dorasta do 6mm, ale szkodliwe są żerujące larwy. Samica składa nawet 100 jaj w sierpniu i wrześniu. Lokuje je najczęściej wokół szyi korzeniowej roślin kapustnych. Larwy wylęgają się po 4-8 dniach. Natychmiast rozpoczynając swoją niszczycielską działalność, kierując się ku podziemnej części rośliny.

Ślimak luzetański - dorosłe osobniki dorastają do długości ok. 15 cm. W naszym regionie (Europa Środkowa) jego skóra ma zabarwienie czerwonawe. Jest bardzo ekspansywny, corocznie systematycznie powiększa zasięg swojego występowania. Ślimaki żerują głównie przy miedzach, zaroślach, na polach z wadliwą melioracją, podmokłych, gliniastych z dużą ilością grud. Liczne występowanie tych szkodników notuje się zwłaszcza w bliskim sąsiedztwie rowów, wilgotnych łąk, nieużytków. Tam w pierwszej kolejności powinniśmy szukać śladów ich żerowania.

Zalecenia:

Plantacje, których siew nie jest zbyt wczesny oraz opóźniony lepiej poradzą sobie z presją szkodnika. Stosowanie nasion zaprawianymi preparatami insektycydowymi, chroniącymi rzepak w początkowych etapach plantacji. Stosowanie odpowiedniego płodozmianu. Unikanie uprawy rzepaku po rzepaku lub innych roślinach kapustowatych.

Chemicznie można zwalczać ślimaki za pomocą moluskocydów. W przypadku rzepaku można je stosować już po siewie do fazy tworzenia się rozet.

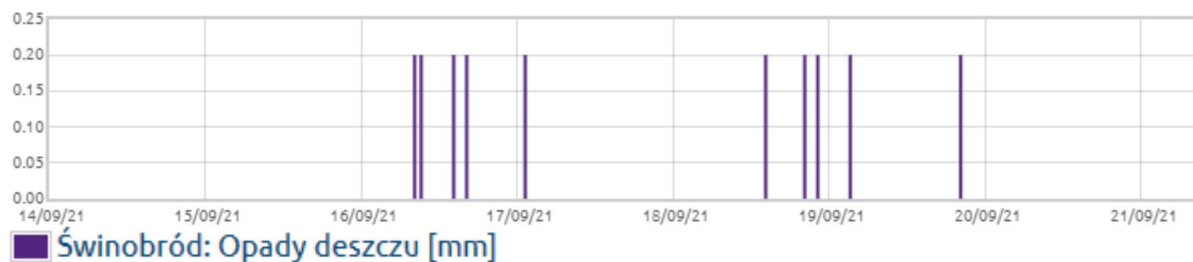
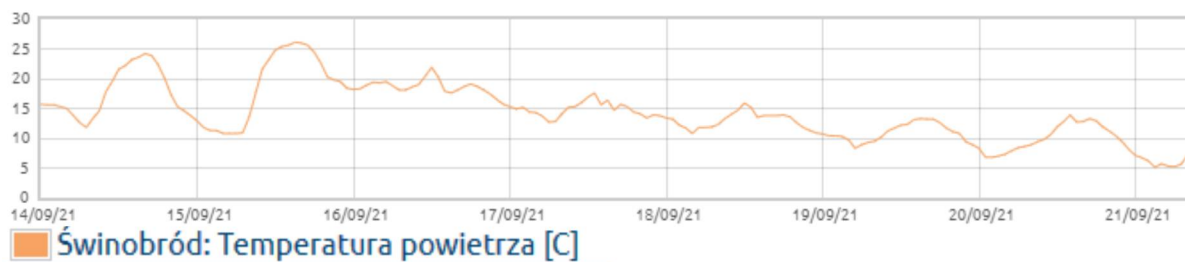
Decyzje o zastosowaniu ochrony chemicznej należy podjąć na podstawie własnego monitoringu stanu fitosanitarnego plantacji i doświadczenia.

Od 1 stycznia 2014 r. profesjonalni użytkownicy środków ochrony roślin mają obowiązek stosowania zasad integrowanej ochrony roślin.

Zgodnie z ustawą o środkach ochrony roślin z dnia 8 marca 2013 r.:

- Środki ochrony roślin mogą być stosowane jeżeli zostały dopuszczone do obrotu i stosowania.

- Środki ochrony roślin należy stosować w taki sposób, aby nie stwarzać zagrożenia dla zdrowia ludzi, zwierząt oraz dla środowiska,
- Przeciwdziałać zniesieniu środków ochrony roślin na obszary i obiekty niebędące celem zabiegu z zastosowaniem tych środków oraz planować stosowanie środków ochrony roślin z uwzględnieniem okresu, w którym ludzie będą przebywać na obszarze objętym zabiegiem.
- Środki ochrony roślin stosuje się zgodnie z zasadami integrowanej ochrony roślin, sprzętem sprawnym technicznie i skalibrowanym.
- Zabiegi z zastosowaniem środków ochrony roślin przeznaczonych dla użytkowników profesjonalnych mogą być wykonywane przez osoby przeszkolone, zgodnie z art. 41 ww. ustawy.
- Profesjonalni użytkownicy środków ochrony roślin są zobowiązani do prowadzenia dokumentacji





■ Świnobród: Punkt rosy [C]
