

Data publikacji: 16.03-23.03.2020r

Roślina: Zboża ozime

Stan uprawy dla miejscowości Świnobród.

Plantacje pszenicy ozimej późno zasiane są w fazie strzelania w źdźbło, natomiast pozostałe w fazie 2 kolanko co najmniej 1 cm nad 1 kolankiem. Występują choroby grzybowe, septorioza zaczyna być mocno widoczna. Przez ostatnie dwa dni w nocy wystąpiły przymrozki sięgające do -6°C . W ubiegłym tygodniu wystąpiły wahania temperatury od -6°C do 18°C . Wilgotność względna powietrza mieściła się w przedziale od 35 % do 96 %, punkt rosy mieścił się w przedziale $-8,6$ do $10,5$, opad deszczu 7,6 mm, prędkość wiatru do 0 do 6 m/s.

Zagrożenia:

W ubiegłym tygodniu wystąpiło ryzyko infekcji septoriozą. Początkowo jesienią i wczesną wiosną (objawy występują najpierw na dolnych liściach) obserwuje się owalne szarozielone plamy, które szybko żółkną, a na powierzchni plam pojawiają się owocniki grzyba (piknidia). Są one ułożone wzdłuż nerwów liści. Stopniowo choroba opanowuje liście rosnące wyżej. Plamy na liściach starszych w późniejszych fazach wzrostu są wydłużone, ograniczone nerwami, między którymi rozwijają się owocniki stadium konidialnego grzyba w postaci czarnych punktów. Plamy w tym czasie mogą mieć kształt nieregularnych prostokątów, a przy silnym porażeniu blaszki liściowej nekroza może obejmować znaczną jej część.

Wystąpiła konieczność zastosowania chemicznej ochrony przeciw chorobom grzybowym.

Zalecenia:

W obecnej chwili istnieje potrzeba walki z septoriozą. Wystąpiła konieczność zastosowania ochrony przeciw septoriozie. Przykładową substancją aktywną może być SOLATENOL. Można było na jesień zastosować się do integrowanej ochrony roślin przez zastosowanie postępu biologicznego wybierając odmiany odporne na septoriozę.

Data publikacji: 16.03-23.03.2020r

Roślina: Rzepak ozimy

Stan uprawy dla miejscowości Świnobród.

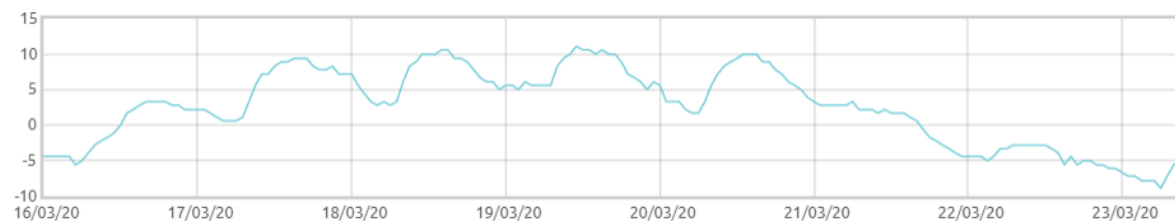
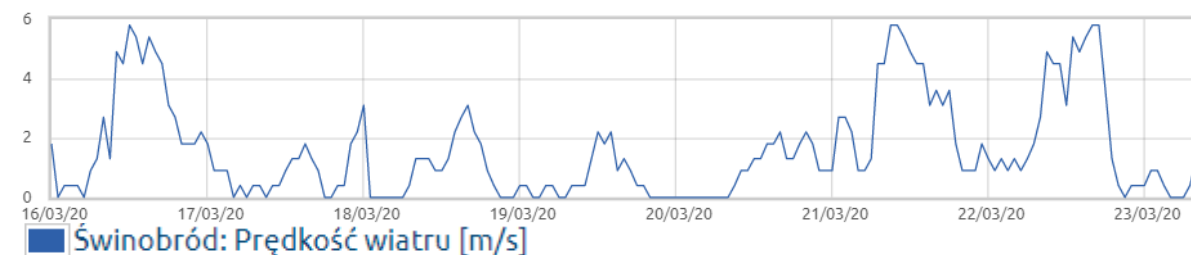
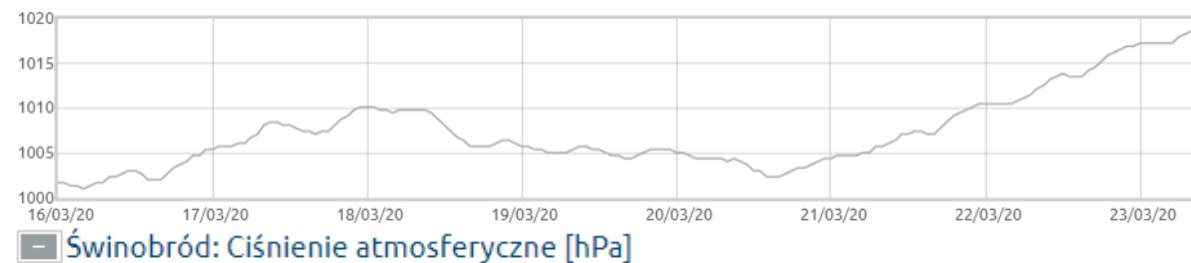
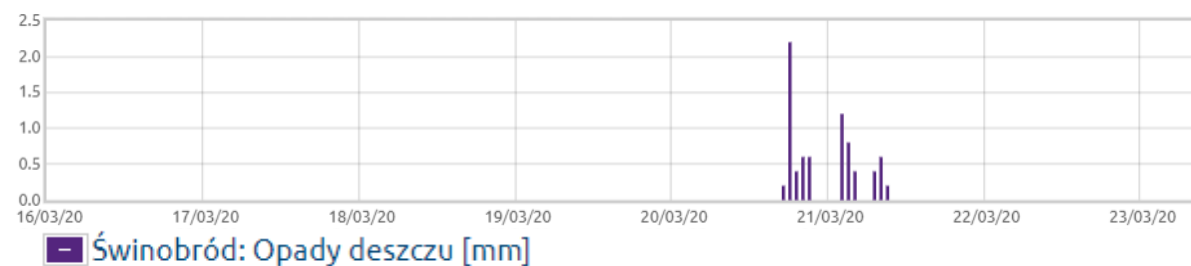
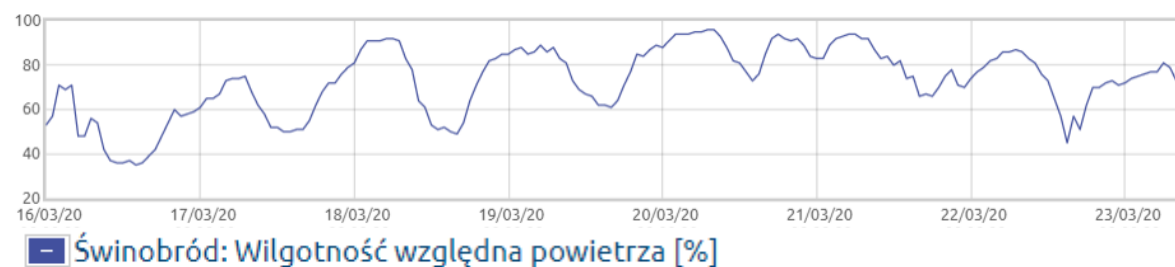
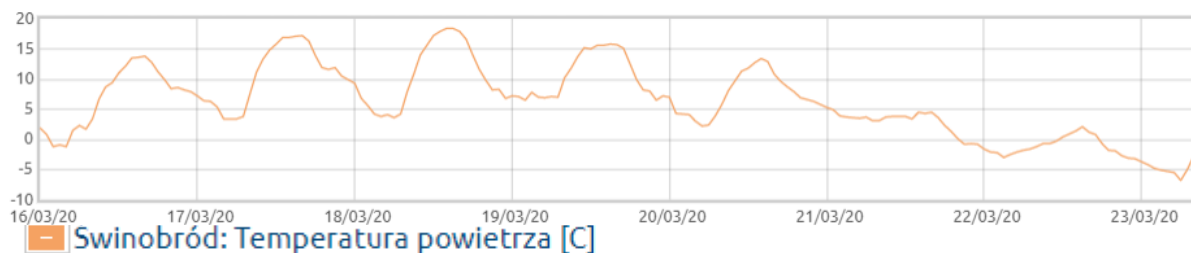
W plantacjach rzepaku widać duży wzrost rozety, wydłuża się stożek wzrostu i wzrost liści. W ubiegłym tygodniu wystąpiły wahania temperatury od -6°C do 18°C . Wilgotność względna powietrza mieściła się w przedziale od 35% do 96%, punkt rosy mieścił się w przedziale $-8,6$ do $10,5$, opad deszczu 7,6 mm, prędkość wiatru 0 do 6 m/s.

Zagrożenia:

Na liściach pojawiają się plamy, z czasem zmienione chorobowo miejsce zasycha, tkanki w wyniku rozwoju grzyba ulegają destrukcji, murszeją, na powierzchni plam pojawiać się mogą owocniki grzyba w postaci małych kulistych owocników — piknidiów. Przepływ wody, składników pokarmowych jest silnie utrudniony.

Zalecenia:

Faza rozwojowa na obecną chwilę to 32-34 BBCH. Początek wydłużania pędu głównego do widocznego 2 międzywęźla. W minionym tygodniu wystąpiło ryzyko infekcji suchą zgnilizną kapustnych - wystąpiła konieczność zastosowania chemicznej ochrony roślin przeciwko tej chorobie. Jedynym ograniczeniem działania środka są przymrozki. Substancją jest *tebukonazol*.





Świnobród: Punkt rosy [C]
