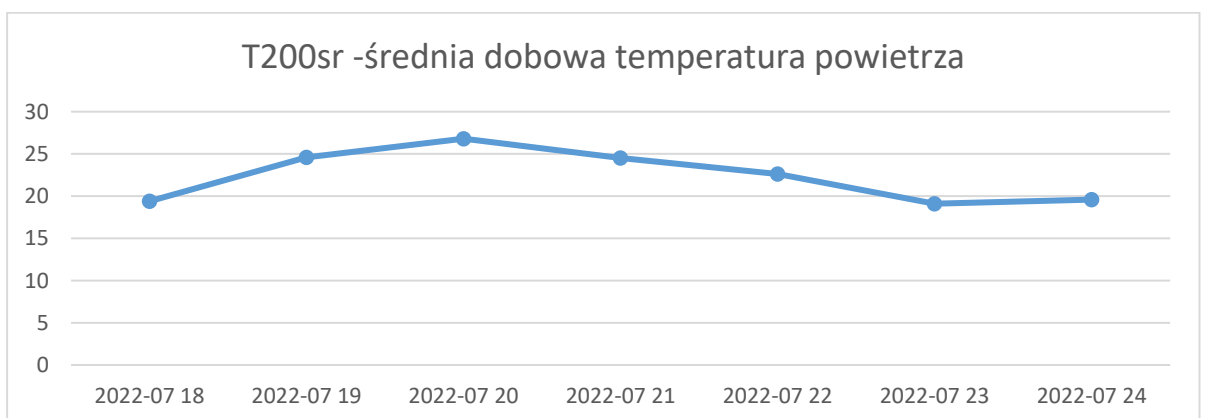
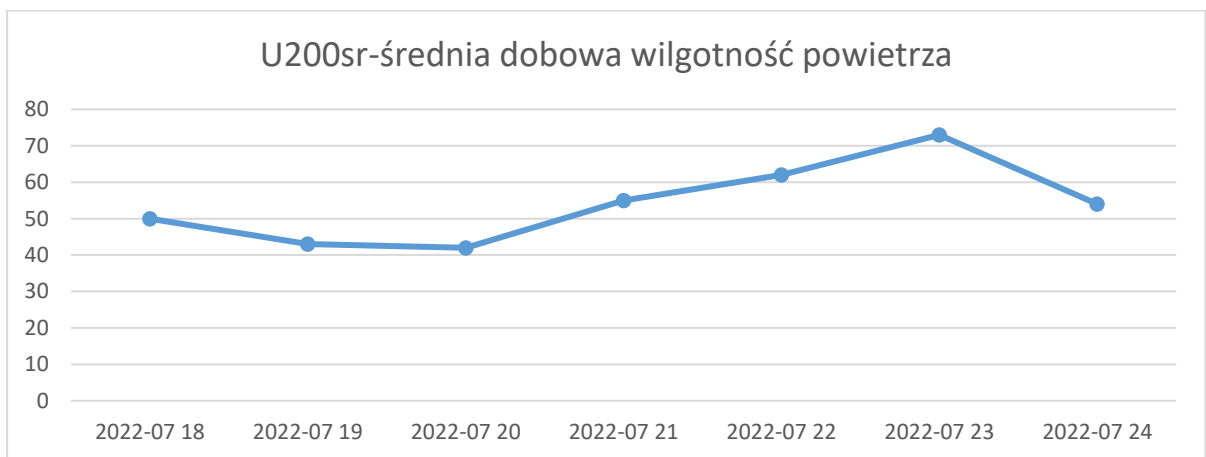
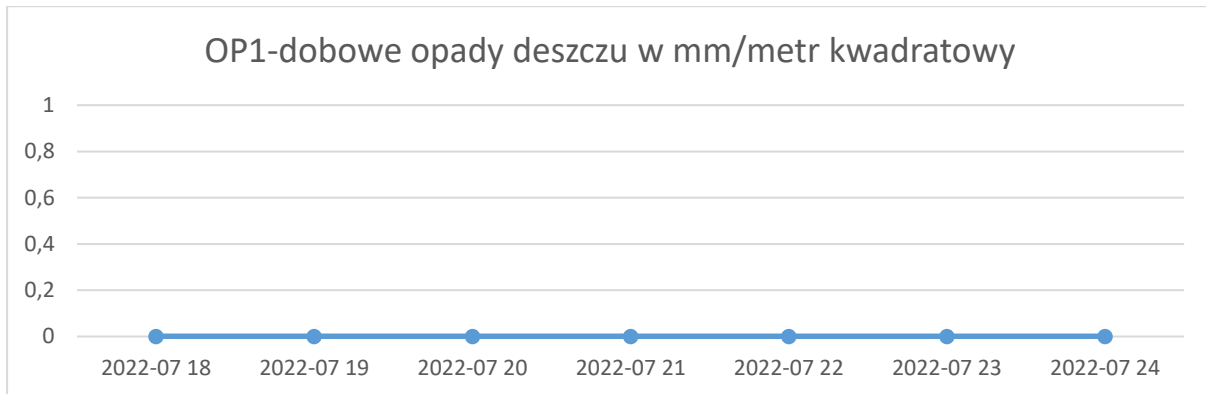
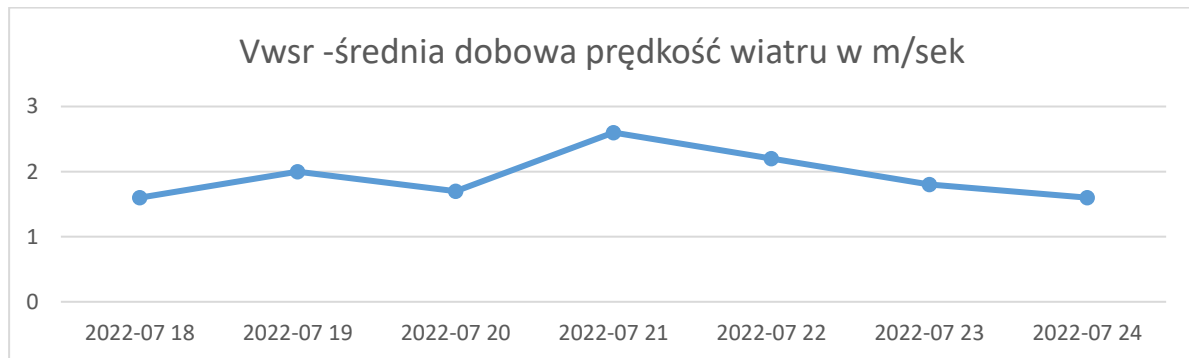
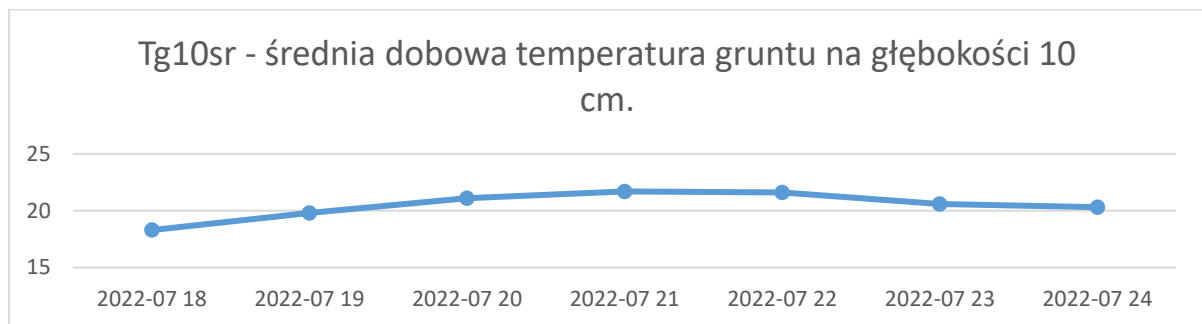
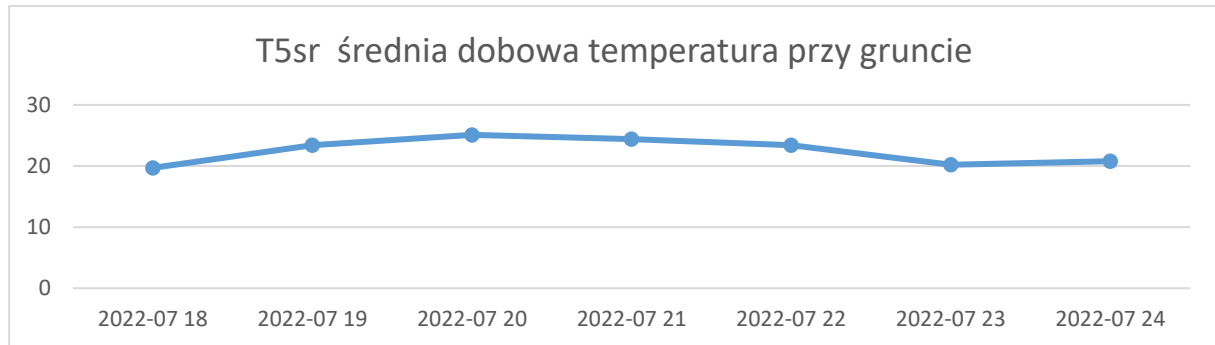


## Raport meteorologiczny ze stacji w Pińsku, powiat Zgorzelec za okres od 18.07. do 24.07.2022.





W badanym okresie spadło **0,0 mm** wody na metr kwadratowy. Średnia wilgotność powietrza wahała się w przedziale **42-73 %**. Średnia dobowa temperatura powietrza kształtowała się w przedziale od **19,1 do 26,8 stopni C**. Maksymalna temperatura powietrza osiągnęła wielkość **36,8 st. C** a najniższa wynosiła **8,7 st. C**. Średnia temperatura przy gruncie kształtowała się w przedziale **19,7 do 25,1 st. C**. Średnia temperatura gruntu, mierzona na głębokości 10 cm kształtowała się w przedziale **18,3 do 21,7 st. C**. Średnia prędkość wiatru w badanym okresie wahała się **od 1,6 do 2,6 m/sek.(5,8– 9,4 km/h.)**

Dużym zagrożeniem dla upraw jest susza spowodowana brakiem opadów. Zbierane ziarna i nasiona są wysuszone i nie w pełni wykształcone.



## Dolnośląski Ośrodek Doradztwa Rolniczego we Wrocławiu

---

**Data publikacji: 25.07.2022. od 18.07-24.07.2022**

**Roślina: rzepak ozimy**

Uprawy rzepaku w fazie **BBCH 89**. Na polach trwa zbiór rzepaku.

**Data publikacji: 25.07.2022. od 18.07. – 24.07.2022**

**Roślina: jęczmień ozimy**

Rośliny znajdują się w fazie dojrzałości pełnej ziarna. **BBCH 89**. Ziarniaki są suche i twarde. Kończą się zbiory jęczmienia.

**Data publikacji: 25.07.2022. od 18.07 – 24.07.2022.**

**Roślina: pszenica ozima**

Na obserwowanych uprawach rośliny znajdują się w fazie rozwojowej **BBCH 89** - ziarniaki są w pełnej dojrzałości. Zaczynają się zbiory pszenicy ozimej.

**Data publikacji: 25.07.2022 od 18.07 – 24.07.2022**

**Roślina: kukurydza**

Rośliny znajdują się w fazie rozwojowej **BBCH 54-55**. Rośliny są w fazie wiechy wysuniętej do połowy, środek wiechy zaczyna się rozdzielać.

**Decyzje o zastosowaniu ochrony chemicznej należy podjąć na podstawie własnego monitoringu stanu fitosanitarnego plantacji i doświadczenia.**

**Od 1 stycznia 2014 r. profesjonalni użytkownicy środków ochrony roślin mają obowiązek stosowania zasad integrowanej ochrony roślin.**

**Zgodnie z ustawą o środkach ochrony roślin z dnia 8 marca 2013 r.:**

**Środki ochrony roślin mogą być stosowane jeżeli zostały dopuszczone do obrotu i stosowania.**

- Środki ochrony roślin należy stosować w taki sposób, aby nie stwarzać zagrożenia dla zdrowia ludzi, zwierząt oraz dla środowiska,
- Przeciwdziałać zniesieniu środków ochrony roślin na obszary i obiekty niebędące celem zabiegu z zastosowaniem tych środków oraz planować stosowanie środków ochrony roślin z uwzględnieniem okresu, w którym ludzie będą przebywać na obszarze objętym zabiegiem.
- Środki ochrony roślin stosuje się zgodnie z zasadami integrowanej ochrony roślin, sprzętem sprawnym technicznie i skalibrowanym.
- Zabiegi z zastosowaniem środków ochrony roślin przeznaczonych dla użytkowników profesjonalnych mogą być wykonywane przez osoby przeszkolone, zgodnie z art. 41 ww. ustawy.
- Profesjonalni użytkownicy środków ochrony roślin są zobowiązani do prowadzenia dokumentacji

- Przeciwdziałać zniesieniu środków ochrony roślin na obszary i obiekty niebędące celem zabiegu z zastosowaniem tych środków oraz planować stosowanie środków ochrony roślin z uwzględnieniem okresu, w którym ludzie będą przebywać na obszarze objętym zabiegiem.
- Środki ochrony roślin stosuje się zgodnie z zasadami integrowanej ochrony roślin, sprzętem sprawnym technicznie i skalibrowanym.

Zabiegi z zastosowaniem środków ochrony roślin przeznaczonych dla użytkowników profesjonalnych mogą być wykonywane przez osoby przeszkolone, zgodnie z art. 41 ww. ustawy.

- Profesjonalni użytkownicy środków ochrony roślin są zobowiązani do prowadzenia dokumentacji