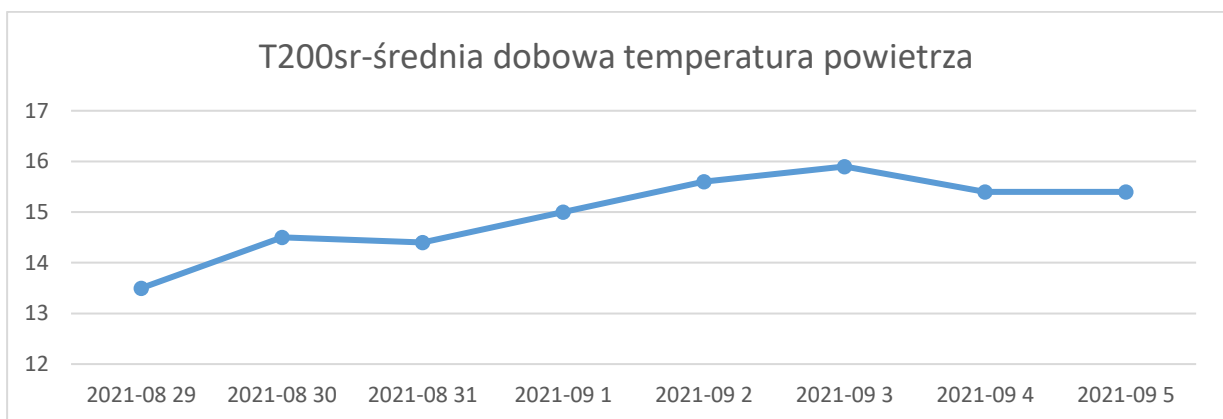
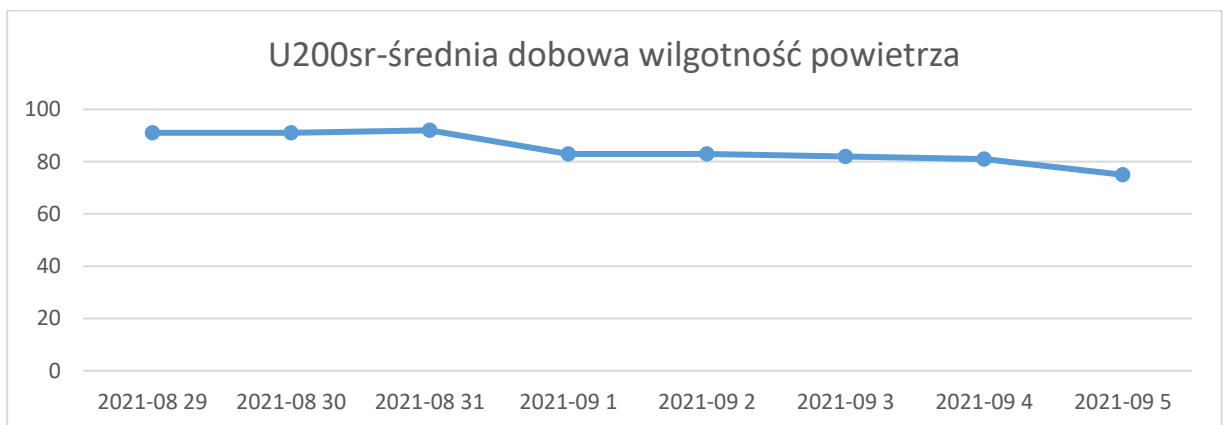
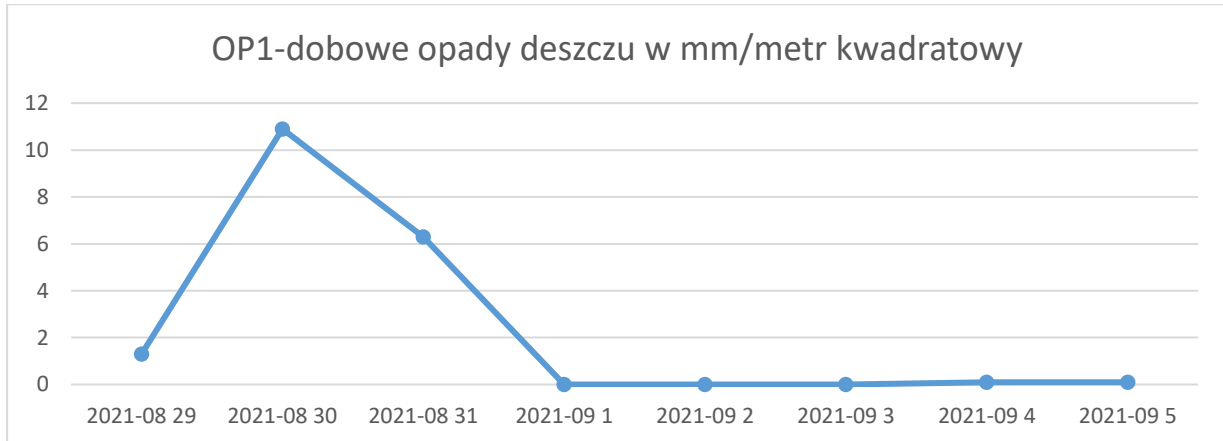
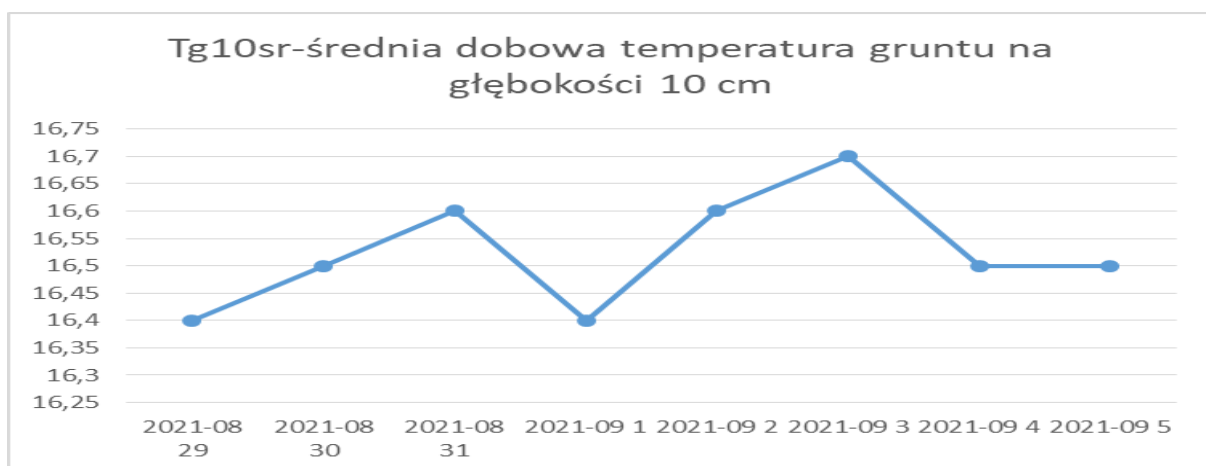
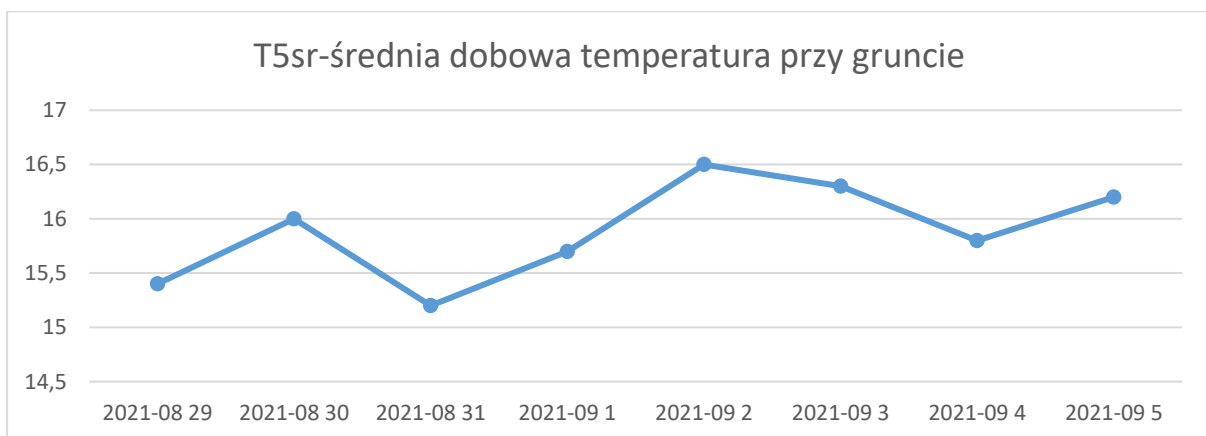
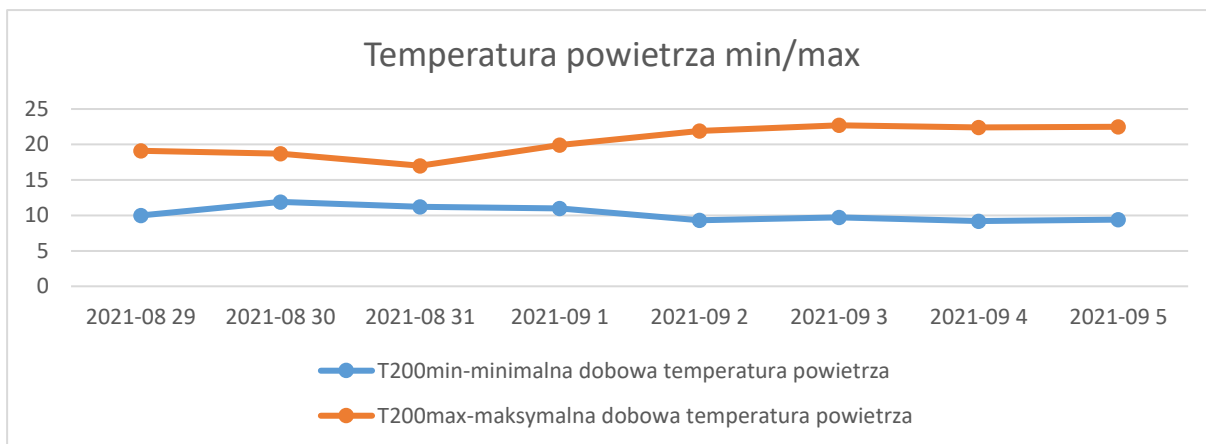


Raport meteorologiczny ze stacji w Pięsku za okres od 30.08. do 05.09.2021.







W badanym okresie spadło **18,7 mm** litra wody na jeden metr kwadratowy. Średnia wilgotność powietrza wahała się w przedziale **75 - 93%**. Średnia dobowa temperatura powietrza kształtowała się w przedziale od **13,5 do 15,9 stopni C**. Średnia temperatura powietrza, mierzona przy gruncie, zamknęła się w przedziale **15,2-16,5 stopni C**. Temperatura gruntu, mierzona na głębokości 10 cm, podobnie jak w poprzednim okresie, była stabilna i wahała się w przedziale od **16,4 do 16,7 stopni C**. W badanym okresie wiatr w naszym rejonie nie był uciążliwy i wiał z siłą powiewu lub łagodnie. Średnia prędkość wiatru kształtowała się w przedziale od **1,2 do 3,2 m/sek.(4,3– 11,5 km/h.)**

Data publikacji: 06.09.2021.

od 30.08. – 05.09.2021.

Roślina: rzepak ozimy

Na polach uprawnych w dalszym ciągu są wysiewane nasiona rzepaku ozimego.

Decyzje o zastosowaniu ochrony chemicznej należy podjąć na podstawie własnego monitoringu stanu fitosanitarnego plantacji i doświadczenia.

Od 1 stycznia 2014 r. profesjonalni użytkownicy środków ochrony roślin mają obowiązek stosowania zasad integrowanej ochrony roślin.

Zgodnie z ustawą o środkach ochrony roślin z dnia 8 marca 2013 r.:

- Środki ochrony roślin mogą być stosowane jeżeli zostały dopuszczone do obrotu i stosowania.
- Środki ochrony roślin należy stosować w taki sposób, aby nie stwarzać zagrożenia dla zdrowia ludzi, zwierząt oraz dla środowiska,
- Przeciwdziałać zniesieniu środków ochrony roślin na obszary i obiekty niebędące celem zabiegu z zastosowaniem tych środków oraz planować stosowanie środków ochrony roślin z uwzględnieniem okresu, w którym ludzie będą przebywać na obszarze objętym zabiegiem.
- Środki ochrony roślin stosuje się zgodnie z zasadami integrowanej ochrony roślin, sprzętem sprawnym technicznie i skalibrowanym.
- Zabiegi z zastosowaniem środków ochrony roślin przeznaczonych dla użytkowników profesjonalnych mogą być wykonywane przez osoby przeszkolone, zgodnie z art. 41 ww. ustawy.
- Profesjonalni użytkownicy środków ochrony roślin są zobowiązani do prowadzenia dokumentacji
-

Data publikacji: 06.09.2021.

od 30.08. – 05.09.2021

Roślina: Jęczmień ozimy

Przygotowywane są pola pod zasiew jęczmienia ozimego. Z roślin uprawianych w powiecie zgorzeleckim, dobrym przedplonem są rośliny bobowate grubonasienne i rzepak. Optymalnym terminem siewu nasion jest okres po 15 września.

Decyzje o zastosowaniu ochrony chemicznej należy podjąć na podstawie własnego monitoringu stanu fitosanitarnego plantacji i doświadczenia.

Od 1 stycznia 2014 r. profesjonalni użytkownicy środków ochrony roślin mają obowiązek stosowania zasad integrowanej ochrony roślin.

Zgodnie z ustawą o środkach ochrony roślin z dnia 8 marca 2013 r.:

- Środki ochrony roślin mogą być stosowane jeżeli zostały dopuszczone do obrotu i stosowania.
- Środki ochrony roślin należy stosować w taki sposób, aby nie stwarzać zagrożenia dla zdrowia ludzi, zwierząt oraz dla środowiska,
- Przeciwdziałać zniesieniu środków ochrony roślin na obszary i obiekty niebędące celem zabiegu z zastosowaniem tych środków oraz planować stosowanie środków ochrony roślin z uwzględnieniem okresu, w którym ludzie będą przebywać na obszarze objętym zabiegiem.
- Środki ochrony roślin stosuje się zgodnie z zasadami integrowanej ochrony roślin, sprzętem sprawnym technicznie i skalibrowanym.
- Zabiegi z zastosowaniem środków ochrony roślin przeznaczonych dla użytkowników profesjonalnych mogą być wykonywane przez osoby przeszkolone, zgodnie z art. 41 ww. ustawy.
- Profesjonalni użytkownicy środków ochrony roślin są zobowiązani do prowadzenia dokumentacji
-

Data publikacji: 06.09.2021.

od 30.08. – 05.09.2021,

Roślina: pszenica ozima

Stan uprawy:

Pszenica znajduje się w fazie rozwojowej BBCH 92 – 93 . Większość upraw została zebrana. Na polach pozostało około 5 % zbóż.

Zagrożenia: warunki pogodowe sprzyjają rozwojowi czerni zbóż. Nasilenie choroby wzrasta przed zbiorem , szczególnie wtedy, gdy ze względu na opady opóźnia się termin siewu. Początkowo choroba występuje placowo. W warunkach dużej ilości opadów bardzo szybko się rozprzestrzenia. Na dojrzałych kłosach pojawia się czarny nalot. Nie prowadzi się

bezpośredniego zwalczania choroby. W tej sytuacji nie należy zwlekać z terminem przeprowadzenia żniw.

Decyzje o zastosowaniu ochrony chemicznej należy podjąć na podstawie własnego monitoringu stanu fitosanitarnego plantacji i doświadczenia.

Od 1 stycznia 2014 r. profesjonalni użytkownicy środków ochrony roślin mają obowiązek stosowania zasad integrowanej ochrony roślin.

Zgodnie z ustawą o środkach ochrony roślin z dnia 8 marca 2013 r.:

- Środki ochrony roślin mogą być stosowane jeżeli zostały dopuszczone do obrotu i stosowania.
- Środki ochrony roślin należy stosować w taki sposób, aby nie stwarzać zagrożenia dla zdrowia ludzi, zwierząt oraz dla środowiska,
- Przeciwdziałać zniesieniu środków ochrony roślin na obszary i obiekty niebędące celem zabiegu z zastosowaniem tych środków oraz planować stosowanie środków ochrony roślin z uwzględnieniem okresu, w którym ludzie będą przebywać na obszarze objętym zabiegiem.
- Środki ochrony roślin stosuje się zgodnie z zasadami integrowanej ochrony roślin, sprzętem sprawnym technicznie i skalibrowanym.
- Zabiegi z zastosowaniem środków ochrony roślin przeznaczonych dla użytkowników profesjonalnych mogą być wykonywane przez osoby przeszkolone, zgodnie z art. 41 ww. ustawy.
- Profesjonalni użytkownicy środków ochrony roślin są zobowiązani do prowadzenia dokumentacji