

Data publikacji: (23.09-1.10.20r.)

Roślina: (Zboża)

Stan uprawy dla miejscowości:

Trwają zasiewy zbóż ozimych. W ubiegłym tygodniu wystąpiły wahania temperatury od 3,4⁰C do 24,4⁰C. Wilgotność względna powietrza mieściła się w przedziale od 43% do 99% opad deszczu max 26,7 mm, prędkość wiatru do 13,2 m/s.

Decyzje o zastosowaniu ochrony chemicznej należy podjąć na podstawie własnego monitoringu stanu fitosanitarnego plantacji i doświadczenia.

Od 1 stycznia 2014 r. profesjonalni użytkownicy środków ochrony roślin mają obowiązek stosowania zasad integrowanej ochrony roślin.

Zgodnie z ustawą o środkach ochrony roślin z dnia 8 marca 2013 r.:

- Środki ochrony roślin mogą być stosowane jeżeli zostały dopuszczone do obrotu i stosowania.
- Środki ochrony roślin należy stosować w taki sposób, aby nie stwarzać zagrożenia dla zdrowia ludzi, zwierząt oraz dla środowiska,
- Przeciwdziałać zniesieniu środków ochrony roślin na obszary i obiekty niebędące celem zabiegu z zastosowaniem tych środków oraz planować stosowanie środków ochrony roślin z uwzględnieniem okresu, w którym ludzie będą przebywać na obszarze objętym zabiegiem.
- Środki ochrony roślin stosuje się zgodnie z zasadami integrowanej ochrony roślin, sprzętem sprawnym technicznie i skalibrowanym.
- Zabiegi z zastosowaniem środków ochrony roślin przeznaczonych dla użytkowników profesjonalnych mogą być wykonywane przez osoby przeszkolone, zgodnie z art. 41 ww. ustawy.
- Profesjonalni użytkownicy środków ochrony roślin są zobowiązani do prowadzenia dokumentacji dotyczącej stosowanych środków ochrony roślin i przechowywania jej przez co najmniej 3 lata.

Data publikacji: (23.09-1.10.20r.)

Roślina: (Rzepak ozimy)

Stan uprawy dla miejscowości:

Rzepaki zostały zasiane, wschody są równomierne. Rzepaki znajdują się w fazie rozwojowej BBCH 12-14. W ubiegłym tygodniu wystąpiły wahania temperatury od 3,4⁰C do 24,4⁰C.

Wilgotność względna powietrza mieściła się w przedziale od 43% do 99% opad deszczu max 26,7 mm, prędkość wiatru do 13,2 m/s.

Zagrożenia:

Pogoda sprzyja wzrostowi samosiewów w rzepaku, i nalotowi szkodników.

Pchełka rzepakowa

Chrzążcze żerują na blaszce liściowej, wygryzając niewielkie otwory. W przypadku dużej liczebności szkodników może dojść do znacznego ograniczenia powierzchni asymilacyjnej liści i liścieni. Zasadnicze zagrożenie powodują larwy, które wygryzają i drążą korytarze w głównych nerwach liści, ogonkach liściowych i pędach. Zaatakowane rośliny są podatniejsze na przemarzanie, a same uszkodzenia stanowią bramę wejściową dla sprawców chorób.

Zalecenia:

Samosiewy w rzepaku najlepiej zwalczyć we wczesnych fazach rozwojowych. Przy doborze dawki trzeba zwrócić uwagę na fazę rozwojową roślin zwalczanych. Gatunki jednoroczne traw generalnie są najbardziej wrażliwe w fazie od 3 liści do końca fazy krzewienia (BBCH 13-29). Graminicyny aplikuje się na młodsze rośliny w niższych z zalecanych dawkach, na starsze w wyższych.

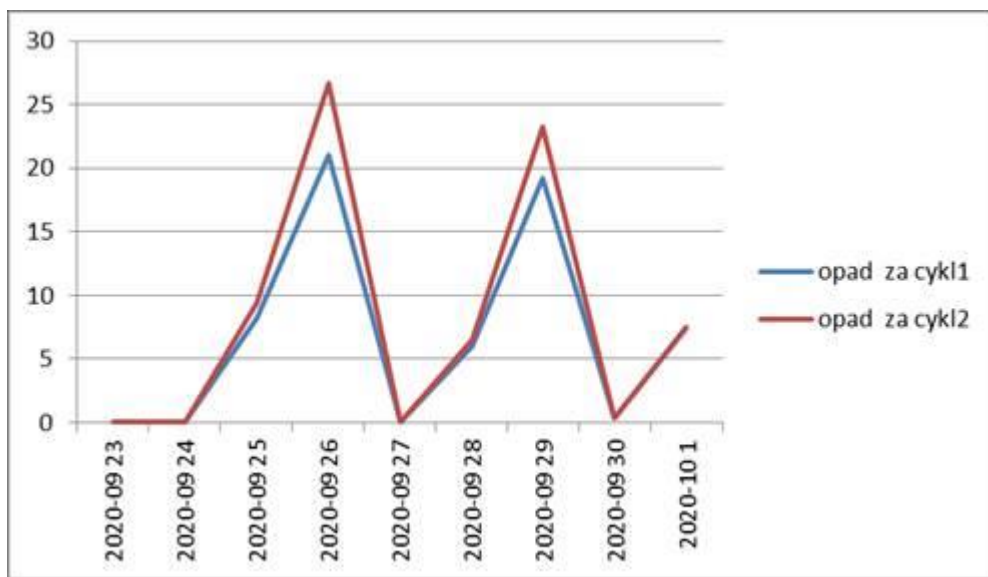
Należy wyłożyć żółte pojemniki na polach w celu monitorowania intensywności nalotu szkodników na plantację. Do zabiegu chemicznego zwalczania szkodników przystępujemy po przekroczeniu jesiennych progów ekonomicznej szkodliwości. Dla pchełki to 1 chrząszcz na 1 mb w rzędzie rzepaku, dla mszyc to 2 kolonie mszyc na brzegu plantacji na 1 m², a dla tantnisia krzyżowiaczka to 1 gąsienica na 1 roślinie. Przeciwno szkodnikom zastosować możemy gotowe mieszaniny perytroidu i neonikotynoidu. Od fazy 3 liści rzepaku sięgnąć możemy po preparaty: Nepal 130 WG, Inazuma 130 WG, Inpower 130 WG. W rzepaku aplikuje się je w ilości 0,25-0,30 kg/ha. Są to mieszaniny lambda-cyhalotryny (pyretroid) i pacetamiprydu (neonikotynoid). Aplikuje się je przeciwko mszycom oraz tantnisiowi krzyżowiaczkowi, pchełkom, śmietce kapuścianej, mączlikowi. Preparaty te stosuje się po wystąpieniu szkodników na młodych roślinach lub zauważeniu pierwszych uszkodzeń, jesienią.

Decyzje o zastosowaniu ochrony chemicznej należy podjąć na podstawie własnego monitoringu stanu fitosanitarnego plantacji i doświadczenia.

Od 1 stycznia 2014 r. profesjonalni użytkownicy środków ochrony roślin mają obowiązek stosowania zasad integrowanej ochrony roślin.

Zgodnie z ustawą o środkach ochrony roślin z dnia 8 marca 2013 r.:

- Środki ochrony roślin mogą być stosowane jeżeli zostały dopuszczone do obrotu i stosowania.
- Środki ochrony roślin należy stosować w taki sposób, aby nie stwarzać zagrożenia dla zdrowia ludzi, zwierząt oraz dla środowiska,
- Przeciwdziałać zniesieniu środków ochrony roślin na obszary i obiekty niebędące celem zabiegu z zastosowaniem tych środków oraz planować stosowanie środków ochrony roślin z uwzględnieniem okresu, w którym ludzie będą przebywać na obszarze objętym zabiegiem.



- Środki ochrony roślin stosuje się zgodnie z zasadami integrowanej ochrony roślin, sprzętem sprawnym technicznie i skalibrowanym.
- Zabiegi z zastosowaniem środków ochrony roślin przeznaczonych dla użytkowników profesjonalnych mogą być wykonywane przez osoby przeszkolone, zgodnie z art. 41 ww. ustawy.
- Profesjonalni użytkownicy środków ochrony roślin są zobowiązani do prowadzenia dokumentacji dotyczącej stosowanych środków ochrony roślin i przechowywania jej przez co najmniej 3 lata

