

Data publikacji: 09.08.2021-16.08.2021

Roślina: Jabłonie

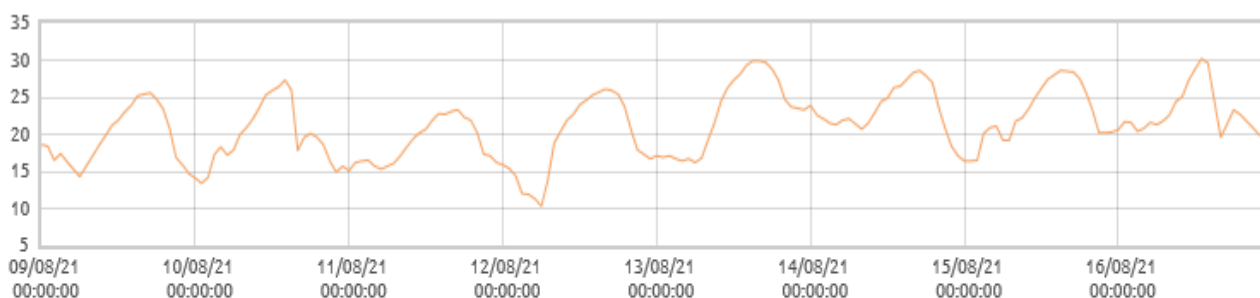
Stan uprawy dla miejscowości : MAŁUSZYN

Stan upraw : Ostatni tydzień przyniósł bardzo ciepłą pogodę z lokalnie przechodzącymi burzami pod koniec tygodnia. Większość drzew w fazie gdy owoce osiągają 80-90% swojej wielkości . Brak zagrożenia suszą -ostatnie opad polepszył sytuację. Należy zwrócić uwagę na szkodniki które przy obecnej pogodzie pojawiają się bardzo licznie oraz w młodych sadach może pojawiać się zaraza ogniowa.

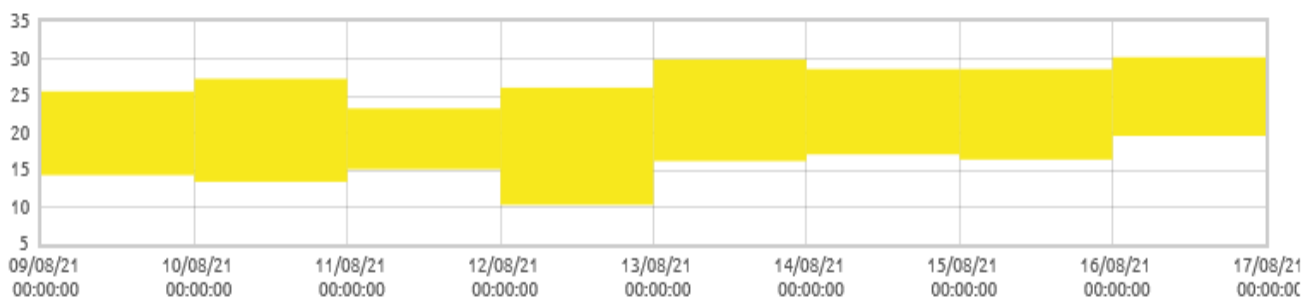
Drzewa: - Faza BBCH 78-79

Temperatura ostatniego tygodnia mieściła się w zakresie:

Min. od **10,3°C** do **19,6 °C** , max. od **23,3°C** do **30,2°C** ,wilgotność względna powietrza: min od **46%** do **55 %** ,max **79%** do **95%**.



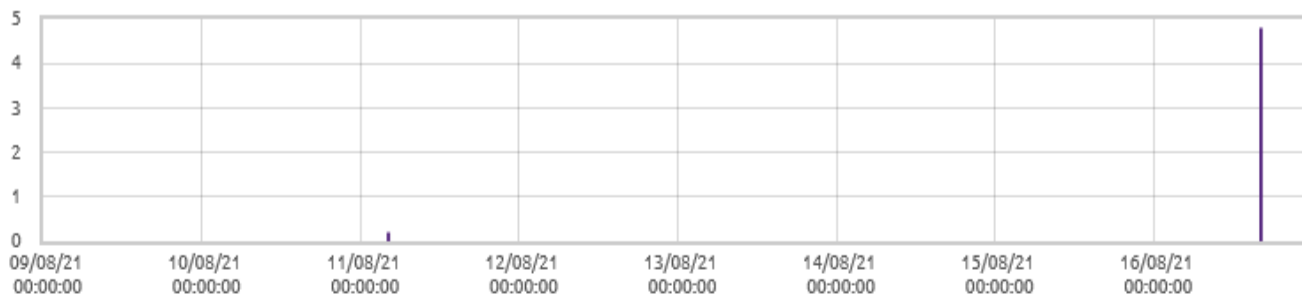
Małuszyn: Temperatura powietrza [C]



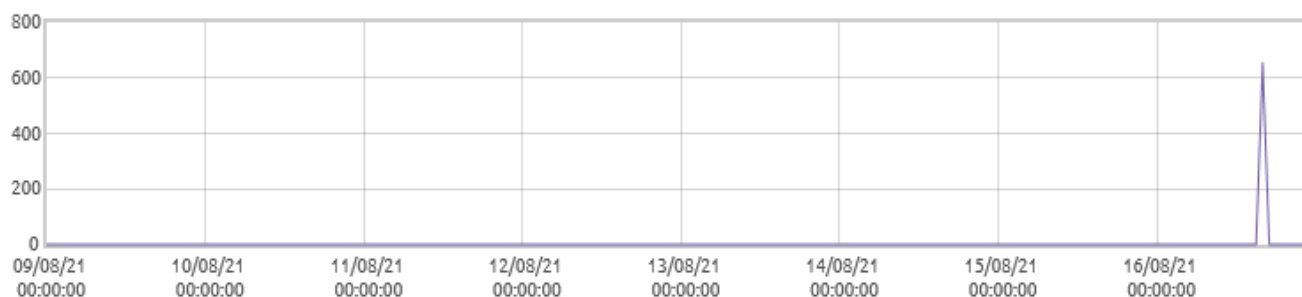
Małuszyn: Amplitudy temperatur [C]



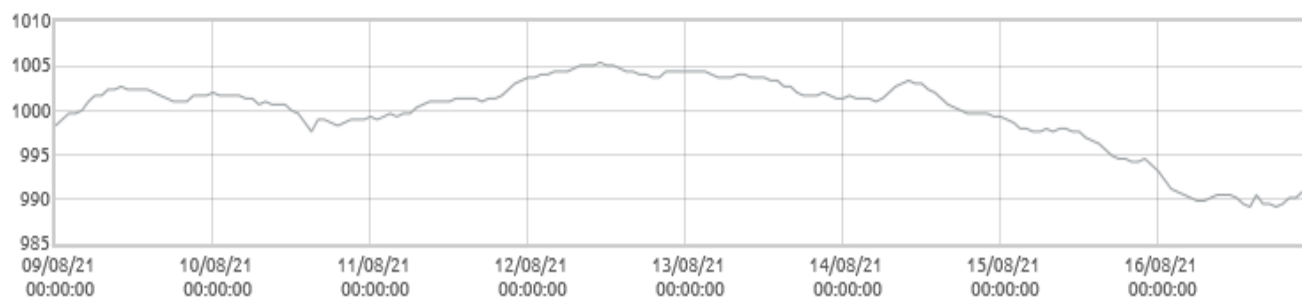
Małuszyn: Wilgotność względna powietrza [%]



■ Małuszyn: Opady deszczu [mm]

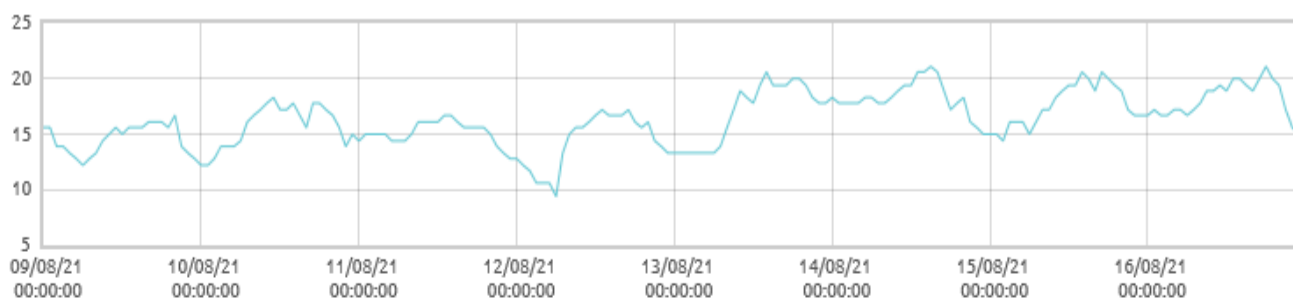


■ Małuszyn: Intensywność opadów [mm/min]

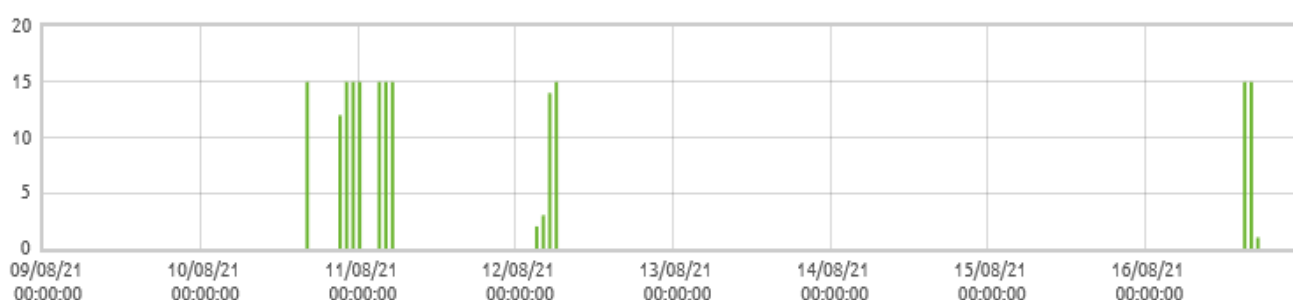


■ Małuszyn: Ciśnienie atmosferyczne [hPa]

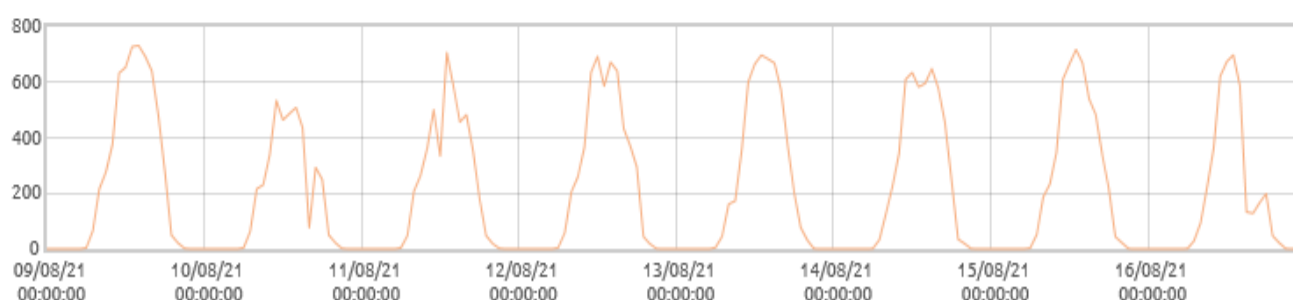
■ Matuszyn: Prędkość wiatru [m/s]



■ Matuszyn: Punkt rosy [C]



■ Matuszyn: Zwilżenie liścia



■ Matuszyn: promieniowanie słoneczne [W/m2]

Prognozy na kolejny tydzień pokazują znaczne ochłodzenie i wilgotną pogodę. Należy zabezpieczyć sad przed mączniakiem jabłoni oraz zaobserwowanymi szkodnikami.

Zagrożenia:

Szkodniki: Możliwe występowanie:

Mszyce. Zimują jaja, larwy wylęgają się w okresie pęknięcia pąków i przechodzą na końce rozwijających się pędów, powodując ich skręcanie i zwijanie, żerując na młodych liściach. W każdym pokoleniu część owadów jest uskrzydłona i migruje na sąsiednie pędy i drzewa

Sposób lustracji- obejrzyć ulistnienie na 50 losowo wybranych drzewach. **Próg zagrożenia** - jedno drzewo z koloniami w próbie 50 drzew.

Owocówka jabłkówekzka: (łac. *Cydia pomonella*) to motyl należący do rodziny zwójkowatych. Gąsienice tych motyli odpowiadają za tzw. „robaczywienie owoców”. Motyle

na przełomie maja i czerwca składają jaja na powierzchni owoców i liści. Wylęgające się larwy wżerają się do **owoców**, czasem kilkakrotnie, aż do gniazda nasiennego. Żywią się nasionami. Na zasiedlonych owocach widoczne są otwory wejściowe, a czasem przez otwór wydostają się brunatne odchody szkodnika. W ciągu sezonu mogą pojawić się 2 pokolenia tego szkodnika, co zwiększa jego szkodliwość. **Sposób lustracji**- ocena z wykorzystaniem pułapek feromonowych, które należy sprawdzać co 2-3 razy w tygodniu, notować liczbę motyli i usuwać je z pułapki za pomocą pęsety. **Próg zagrożenia**- obecność w pułapce w ciągu 3-4 kolejnych dni większej liczby motyli (średnio 5 lub więcej motyli w ciągu jednej doby).

Bawełnica korówka: (*Eriosoma lanigerum*) to mszyca często spotykana w sadach jabłoniowych. Objawy występowania bawełnicy korówki, w postaci białych kłaczek na gałęziach drzew, są bardzo charakterystyczne i łatwe do wykrycia **Sposób lustracji**- obejrzyć pnie, konary oraz odrosty korzeniowe na 50 drzewach . **Próg zagrożenia**-2 drzewa z koloniami żywych mszyc w próbie 50 drzew

Zwójkówki: Występuje ponad 20 gatunków zwójkówek, z czego 5-6 gatunków o znaczeniu oddziałującym na jakość produkcji. Szkodliwość polega uszkodzeniach liści przez żerowanie gąsienic. Jednak większy problem stanowią uszkodzenia pąków, kwiatów, zawiązków i owoców. **Sposób lustracji**- lustrować co 2 tygodnie; przejrzeć po 20 pędów z 20 drzew(razem 400) na obecność gąsienic **Próg zagrożenia 2-3%** pędów zasiedlonych przez gąsienice w próbie 400 pędów ; przejrzeć po 20 owoców z 20 drzew(razem 400) na obecność uszkodzeń. **Próg zagrożenia 1-2%** owoców ze świeżymi uszkodzeniami w próbie 400 owoców.

Choroby:

Parch jabłoni: wywoływany jest przez grzyb *Venturia inaequalis*. Grzyb poraża wszystkie nadziemne i niezdrewniałe części jabłoni. **Objawy parcha** widoczne są najczęściej na liściach i owocach, ale patogen infekuje również ogonki liściowe, części kwiatu, szypułki owoców, pędy i pąki. Jabłonie porażane są najczęściej na wiosnę, kiedy to zarodniki workowe są uwalniane z owocników pod wpływem wilgoci z opadów atmosferycznych. Zarodniki mogą być przenoszone z prądem powietrza na odległość kilkuset metrów. W naszych warunkach klimatycznych wysiew zarodników trwa od początku wiosny do końca czerwca

Zaraza ogniowa : wywoływanej przez bakterię *Erwinia amylovora*. Do infekcji dochodzi przy wysokiej wilgotności powietrza oraz temperaturze 18–20 st. C, kiedy bakterie uaktywniają się i rozpoczynają rozmnażanie. W miejscach tzw. **ran zgorzelinowych** pojawia wyciek bakteryjny, który stanowi źródło pierwotnej infekcji dla kwiatów, liści oraz młodych pędów.

Rak bakteryjny: Objawy raka bakteryjnego mogą występować na wielu organach drzew, za najbardziej charakterystyczne uznaje się jednak wycieki gumowatej substancji spod pęknięć na korze.

Mączniak jabłoni :powodowany jest przez grzyb *Podosphaera leucotricha*. Pierwsze objawy widoczne są już przed kwitnieniem. Występują na wszystkich organach rośliny - na liściach, pędach, kwiatach i owocach, które pokryte są białym, mączystym nalotem. Porażone liście mają zahamowany wzrost, ulegają deformacji oraz przedwcześnie opadają, pędy przestają przyrastać, pąki zamierają przed rozwinięciem się, kwiaty drobnieją, a na owocach widoczne jest charakterystyczne ordzawienie - tzw. siateczka.

Zalecenia: Ciągła lustracja sadu.

Szkodniki:

Owocówka jabłkówek (drugie pokolenie), zwójkówki- z uwagi na ciągłe loty na zmianę różnych zwójkówek należy stosować: związki z grupy makrocyclicznych laktonów, oksadiazyn, antranilowych diamidów lub związek z grupy spinozyn.

Mszyce oraz bawełnica korówka: bardzo długotrwały atak mszyce na sady powoduje uodpornienie się wielu gatunków mszyce na insektycydy trzeba więc pamiętać o rotacji środków. Mszyce zwalczać preparatami zawierającymi acetamipryd przy dużym zagrożeniu związkami z grupy karbaminianów.

Choroby:

Parch jabłoni, presja: mała ale mogą pojawiać się infekcje wtórne należy wykonywać zabiegi zapobiegawcze w oparciu o kaptan.

W sadach, w których występują także objawy chorób bakteryjnych takich jak Zaraza ogniowa lub Rak bakteryjny można stosować kaptany z fosforinami .

Mączniak jabłoni: ciągle aktywny wykonujemy zazwyczaj co drugi zabieg, czyli co 10-14 dni, zabezpieczając tym samym sad w tym okresie przed parchem. Warto regularnie wycinać mocno porażone pędy przy okazji ręcznego przerzedzania zawiązków, cięcia letniego i innych prac w sadzie. Pędy takie należy wycinać także przy okazji cięcia zimowego.

Decyzje o zastosowaniu ochrony chemicznej należy podjąć na podstawie własnego monitoringu stanu fitosanitarnego plantacji i doświadczenia.

Od 1 stycznia 2014 r. profesjonalni użytkownicy środków ochrony roślin mają obowiązek stosowania zasad integrowanej ochrony roślin.

Zgodnie z ustawą o środkach ochrony roślin z dnia 8 marca 2013 r.:

- Środki ochrony roślin mogą być stosowane jeżeli zostały dopuszczone do obrotu i stosowania.
- Środki ochrony roślin należy stosować w taki sposób, aby nie stwarzać zagrożenia dla zdrowia ludzi, zwierząt oraz dla środowiska,
- Przeciwdziałać zniesieniu środków ochrony roślin na obszary i obiekty niebędące celem zabiegu z zastosowaniem tych środków oraz planować stosowanie środków ochrony roślin z uwzględnieniem okresu, w którym ludzie będą przebywać na obszarze objętym zabiegiem.
- Środki ochrony roślin stosuje się zgodnie z zasadami integrowanej ochrony roślin, sprzętem sprawnym technicznie i skalibrowanym.
- Zabiegi z zastosowaniem środków ochrony roślin przeznaczonych dla użytkowników profesjonalnych mogą być wykonywane przez osoby przeszkolone, zgodnie z art. 41 ww. ustawy.
- Profesjonalni użytkownicy środków ochrony roślin są zobowiązani do prowadzenia dokumentacji dotyczącej stosowania środków ochrony roślin i przechowywanie jej przez co najmniej 3 lata.