

Data publikacji: 10.05.2021-17.05.2021

Roślina: Jabłonie

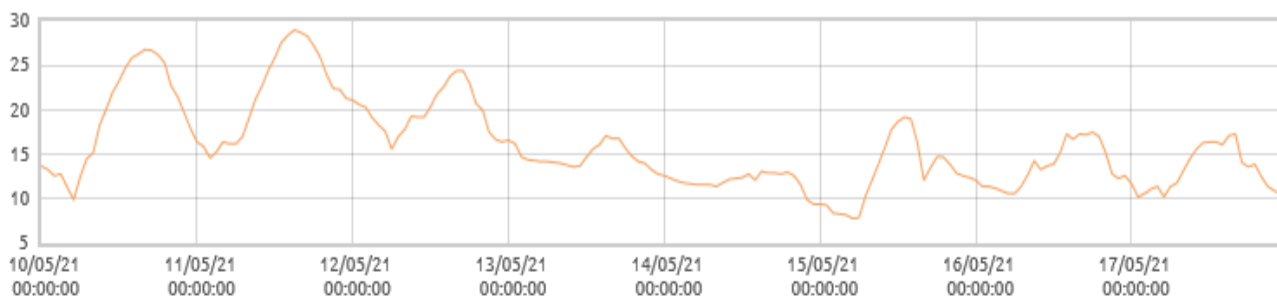
Stan uprawy dla miejscowości : MAŁUSZYN

Stan upraw : Ostatni tydzień przyniósł ciepłą oraz bardzo ciepłą pogodę ze średnim opadem deszczu pod koniec tygodnia . Ze względu na znaczny wzrost temperatury i opady deszczu kwitnienie przebiega bardzo szybko jak również notujemy intensywny rozwój liści.

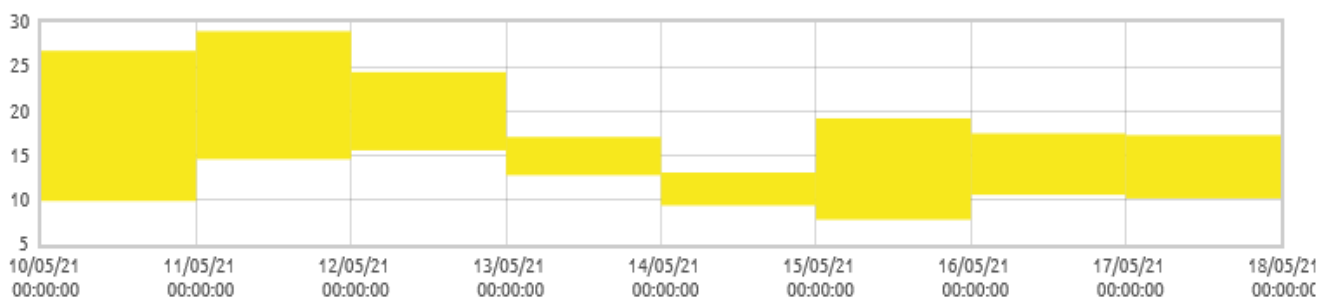
Drzewa: - Faza BBCH od 64 do 67

Temperatura ostatniego tygodnia mieściła się w zakresie:

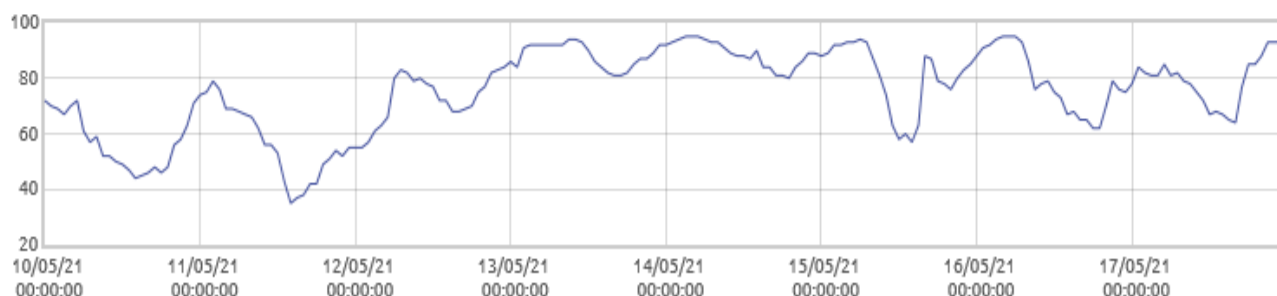
Min. od 7,8°C do 15,6 °C , max. od 13,1°C do 26,8°C ,wilgotność względna powietrza: min od 35% do 81 % ,max 72% do 95%.



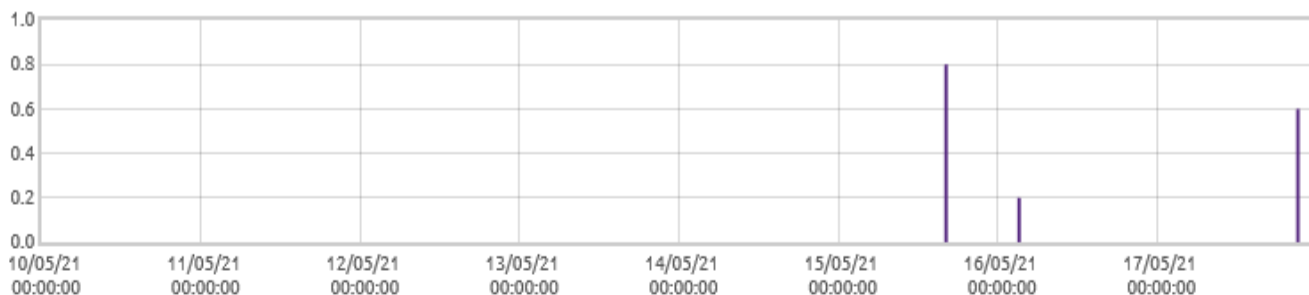
Maluszyń: Temperatura powietrza [C]



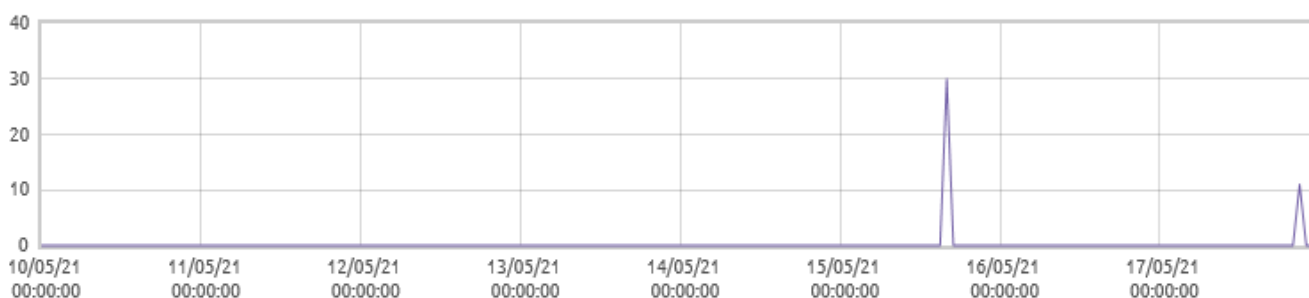
Maluszyń: Amplitudy temperatur [C]



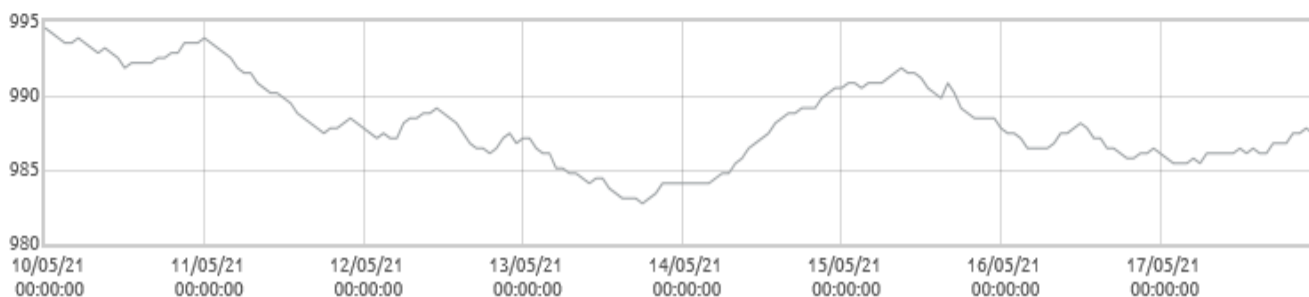
Maluszyń: Wilgotność względna powietrza [%]



■ Matuszyn: Opady deszczu [mm]

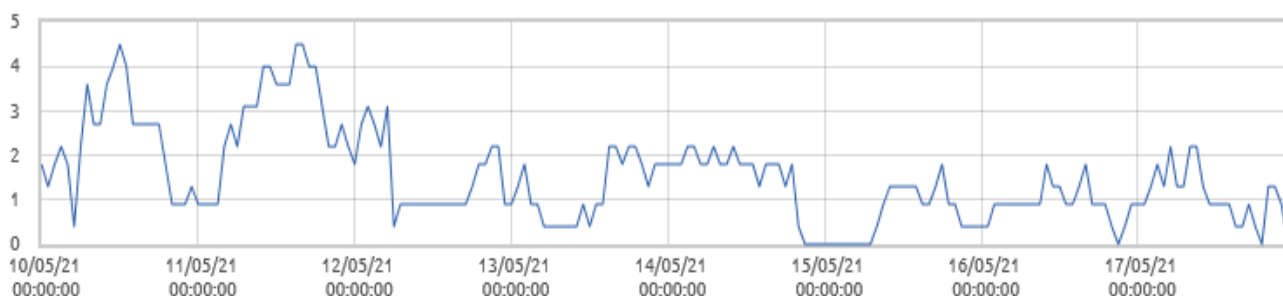


■ Matuszyn: Intensywność opadów [mm/min]

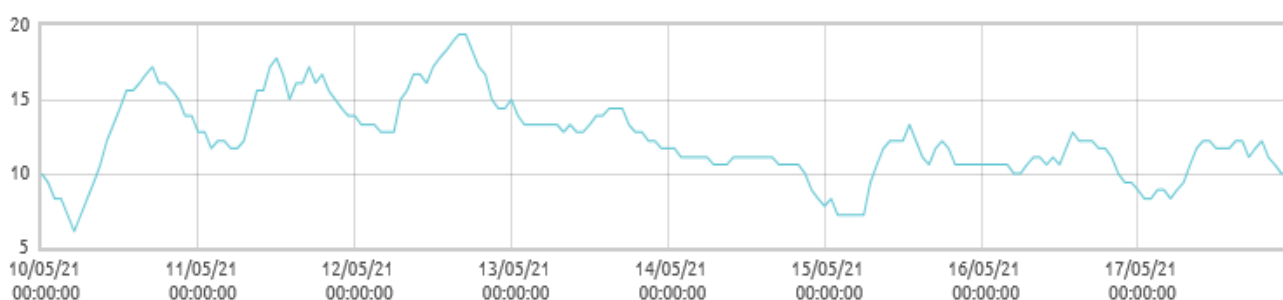


■ Matuszyn: Ciśnienie atmosferyczne [hPa]

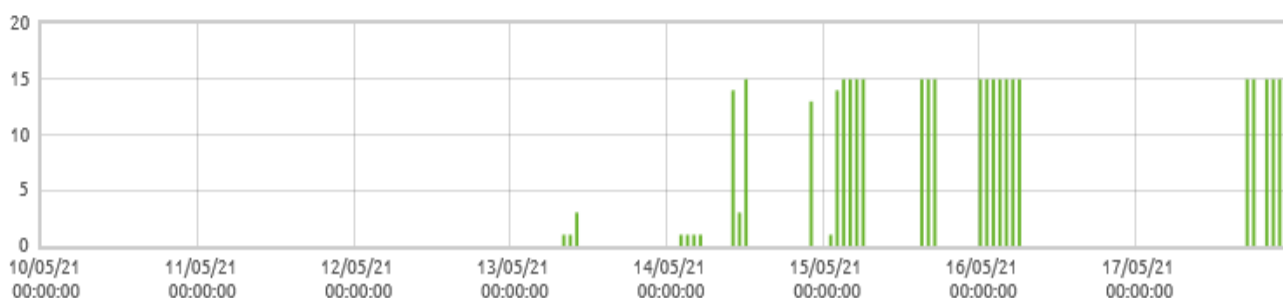
■ Matuszyn: Ciśnienie atmosferyczne [hPa]



■ Matuszyn: Prędkość wiatru [m/s]



■ Matuszyn: Punkt rosy [C]



■ Matuszyn: Zwilżenie liścia

Prognozy na kolejny tydzień pokazują warunki sprzyjające porażeniu drzew przez parch jabłón.

Zagrożenia:

Szkodniki: Możliwe występowanie:

Mszyce. Zimują jaja, larwy wylęgają się w okresie pęknięcia pąków i przechodzą na końce rozwijających się pędów, powodując ich skręcanie i zwijanie, żerując na młodych liściach. W każdym pokoleniu część owadów jest uskrzydłona i migruje na sąsiednie pędy i drzewa

Sposób lustracji- obejrzeć ulistnienie na 50 losowo wybranych drzewach. **Próg zagrożenia** - jedno drzewo z koloniami w próbie 50 drzew.

Owocówka jabłkóweczka: (łac. *Cydia pomonella*) to motyl należący do rodziny zwójkowatych. Gąsienice tych motyli odpowiadają za tzw. „robaczywienie owoców”. Motyle na przełomie maja i czerwca składają jaja na powierzchni owoców i liści. Wylęgające się larwy wżerają się do **owoców**, czasem kilkakrotnie, aż do gniazda nasiennego. Żywią się nasionami. Na zasiedlonych owocach widoczne są otwory wejściowe, a czasem przez otwór wydostają się brunatne odchody szkodnika. W ciągu sezonu mogą pojawić się 2 pokolenia tego szkodnika, co zwiększa jego szkodliwość.

Sposób lustracji- ocena z wykorzystaniem pułapek feromonowych, które należy sprawdzać co 2-3 razy w tygodniu, notować liczbę motyli i usuwać je z pułapki za pomocą pęsety. **Próg zagrożenia-** obecność w pułapce w ciągu 3-4 kolejnych dni większej liczby motyli (średnio 5 lub więcej motyli w ciągu jednej doby).

Choroby:

Parch jabłoni: wywołany jest przez grzyb *Venturia inaequalis*. Grzyb poraża wszystkie nadziemne i niezdrewniałe części jabłoni. **Objawy parcha** widoczne są najczęściej na liściach i owocach, ale patogen infekuje również ogonki liściowe, części kwiatu, szypułki owoców, pędy i pąki. Jabłonie porażane są najczęściej na wiosnę, kiedy to zarodniki workowe są uwalniane z owocników pod wpływem wilgoci z opadów atmosferycznych. Zarodniki mogą być przenoszone z prądem powietrza na odległość kilkuset metrów. W naszych warunkach klimatycznych wysiew zarodników trwa od początku wiosny do końca czerwca

Mączniak jabłoni :powodowany jest przez grzyb *Podosphaera leucotricha*. Pierwsze objawy widoczne są już przed kwitnieniem. Występują na wszystkich organach rośliny - na liściach, pędach, kwiatach i owocach, które pokryte są białym, mączystym nalotem. Porażone liście mają zahamowany wzrost, ulegają deformacji oraz przedwcześnie opadają, pędy przestają przyrastać, pąki zamierają przed rozwinięciem się, kwiaty drobnieją, a na owocach widoczne jest charakterystyczne ordzawienie - tzw. siateczka.

Zalecenia: Ciągła lustracja sadu.

Szkodniki:

Owocówka jabłkóweczka- małe zagrożenie, pierwszy zabieg wykonać po 2-3 tygodniach od rozpoczęcia lotu motyli. Kolejny zabieg wykonać w okresie intensywnego lotu motyli i składania jaj.

Mszyce można zwalczać preparatami zawierającymi aficydy lub pyretroidy. Pyretroidy są skuteczne wyłącznie w temperaturze powietrza do 20°C. Dlatego, jeśli istnieje konieczność przeprowadzenia zabiegów przeciwko tym szkodnikom przy wyższych temperaturach otoczenia, trzeba skorzystać z środków zawierających aficydy.

Choroby:

Parch jabłoni, presja: średnia, zaawansowany rozwój worków i zarodników workowatych. Biorąc pod uwagę dalsze utrzymanie się deszczowej pogody od połowy tygodnia należy

wykonywać zabiegi zapobiegawcze jak tylko nastąpi okno pogodowe. Obecnie kontynuować zabiegi zapobiegawcze w oparciu o preparaty zawierające ditianon. Przy nasilającej się presji stosować środki zawierające substancje z grupy triazoli.

Mączniak jabłoni rośnie zagrożenie tą chorobą można w tej fazie rozwoju wykorzystać związki z grupy fenyloacetamidów lub triazoli

Decyzje o zastosowaniu ochrony chemicznej należy podjąć na podstawie własnego monitoringu stanu fitosanitarnego plantacji i doświadczenia.

Od 1 stycznia 2014 r. profesjonalni użytkownicy środków ochrony roślin mają obowiązek stosowania zasad integrowanej ochrony roślin.

Zgodnie z ustawą o środkach ochrony roślin z dnia 8 marca 2013 r.:

- Środki ochrony roślin mogą być stosowane jeżeli zostały dopuszczone do obrotu i stosowania.
- Środki ochrony roślin należy stosować w taki sposób, aby nie stwarzać zagrożenia dla zdrowia ludzi, zwierząt oraz dla środowiska,
- Przeciwdziałać zniesieniu środków ochrony roślin na obszary i obiekty niebędące celem zabiegu z zastosowaniem tych środków oraz planować stosowanie środków ochrony roślin z uwzględnieniem okresu, w którym ludzie będą przebywać na obszarze objętym zabiegiem.
- Środki ochrony roślin stosuje się zgodnie z zasadami integrowanej ochrony roślin, sprzętem sprawnym technicznie i skalibrowanym.
- Zabiegi z zastosowaniem środków ochrony roślin przeznaczonych dla użytkowników profesjonalnych mogą być wykonywane przez osoby przeszkolone, zgodnie z art. 41 ww. ustawy.
- Profesjonalni użytkownicy środków ochrony roślin są zobowiązani do prowadzenia dokumentacji dotyczącej stosowania środków ochrony roślin i przechowywanie jej przez co najmniej 3 lata.