

Data publikacji: 03.05.2021-10.05.2021

Roślina: Jabłonie

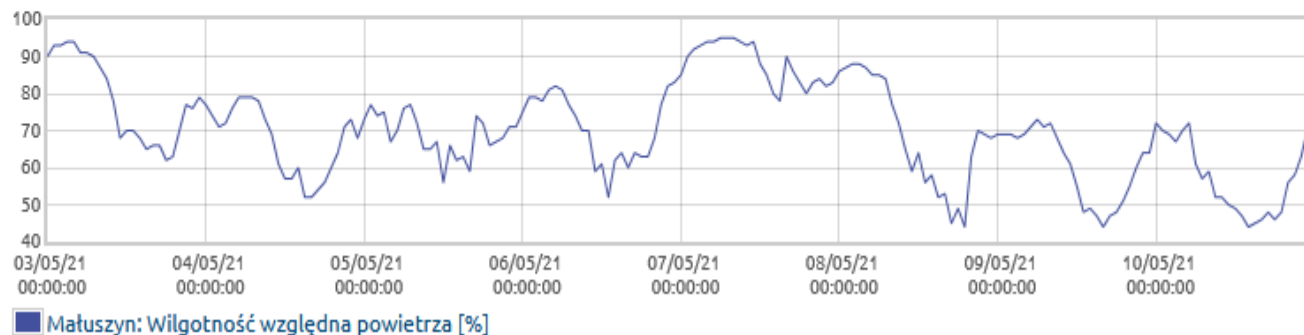
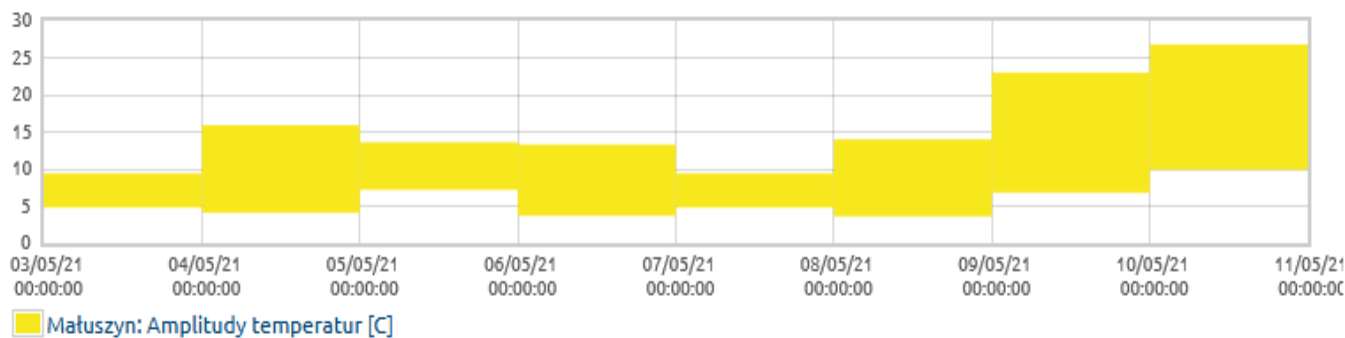
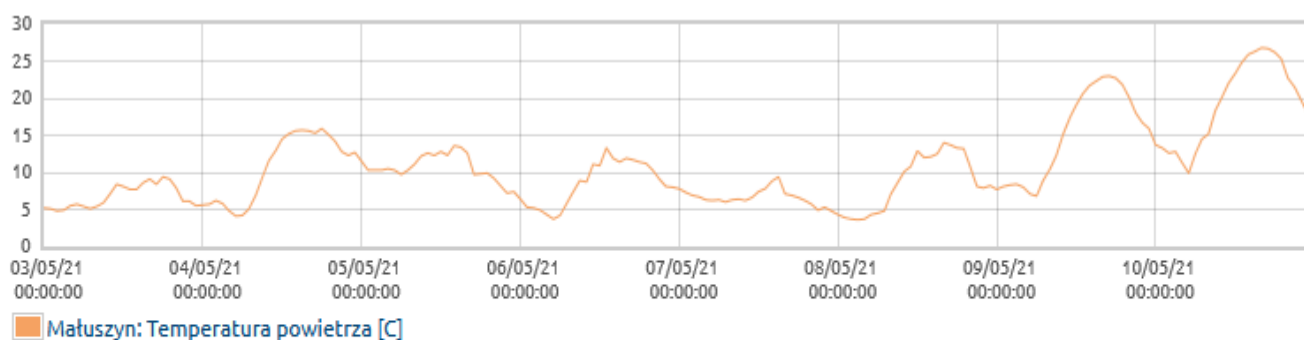
Stan uprawy dla miejscowości : MAŁUSZYN

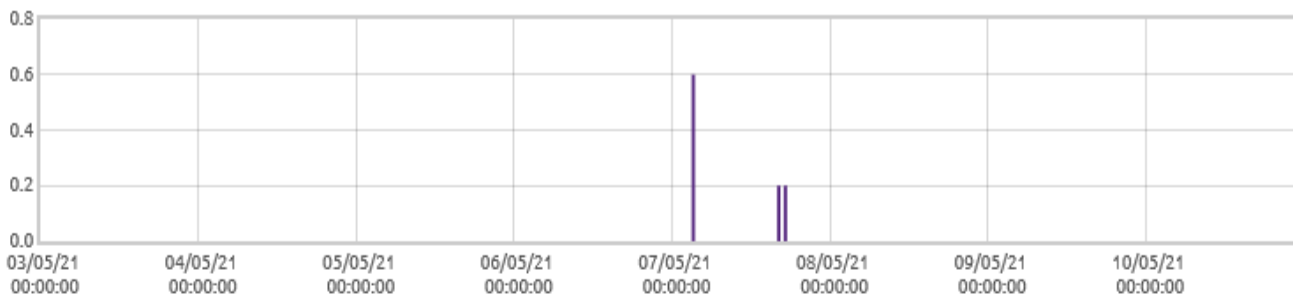
Stan upraw : Ostatni tydzień przyniósł ciepłą oraz bardzo ciepłą pogodę z niewielkimi opadami deszczu w środku tygodnia .W obecnej chwili występują nadmiary wody w glebie . Ze względu na znaczny wzrost temperatury na drzewach dynamicznie przybywa liści oraz otwartych kwiatów.

Drzewa: - Faza BBCH od 60 do 65

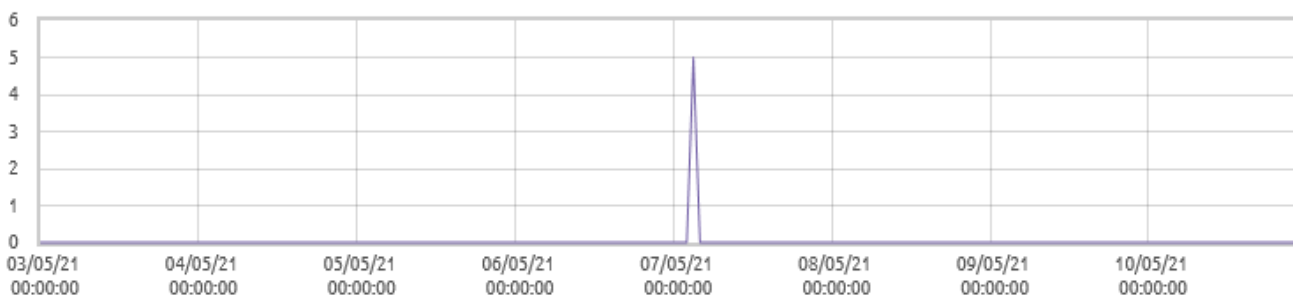
Temperatura ostatniego tygodnia mieściła się w zakresie:

Min. od **3,6°C** do **9,9 °C** , max. od **9,4°C** do **26,8°C** ,wilgotność względna powietrza: min od **44%** do **78 %** ,max **72%** do **95%**.

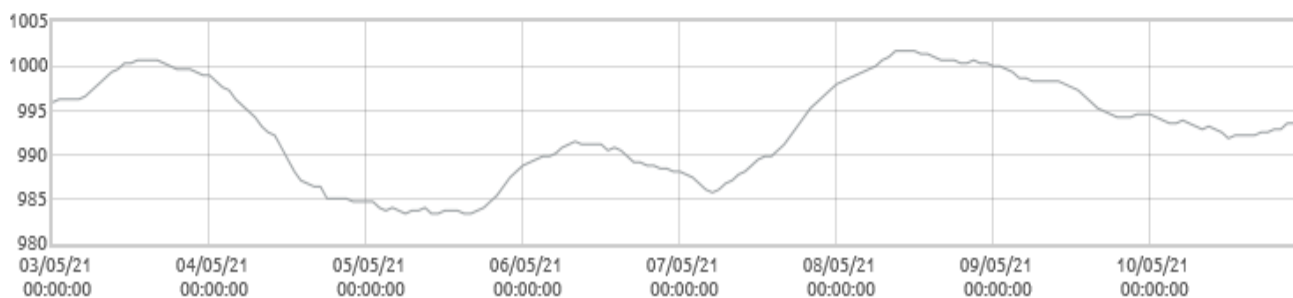




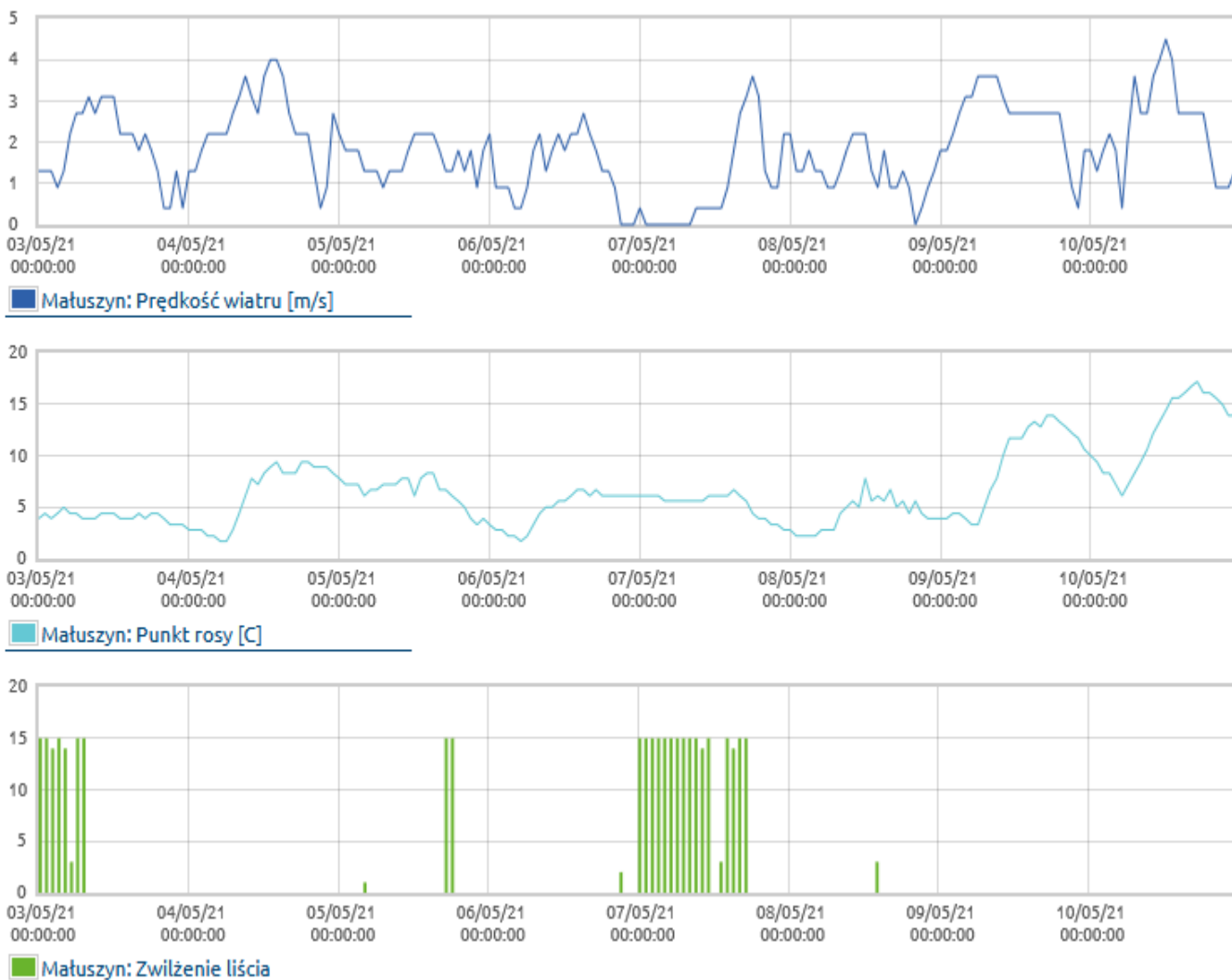
■ Matuszyn: Opady deszczu [mm]



■ Matuszyn: Intensywność opadów [mm/min]



■ Matuszyn: Ciśnienie atmosferyczne [hPa]



Spodziewana w przyszłym tygodniu poprawa warunków termicznych potrwa krótko, należy wykorzystać to „okno pogodowe” i wykonać zabiegi ochroniarskie i nawożeniowe.

Zagrożenia:

Szkodniki: Możliwe występowanie:

Mszyce. Zimują jaja, larwy wylęgają się w okresie pęknięcia pąków i przechodzą na końce rozwijających się pędów, powodując ich skręcanie i zwijanie, żerując na młodych liściach. W każdym pokoleniu część owadów jest uskrzydłona i migruje na sąsiednie pędy i drzewa

Przędziorki: Żarłoczne roztocza wysysają sok z liści, zakłócając proces fotosyntezy i jednocześnie wysuszając tkanki roślin. Zaatakowane okazy cierpią z powodu niedoboru wody, a ich liście w miejscach nakłuc pokrywają się bladymi, drobniutkimi plamkami, z czasem zaś brązowieją i przedwcześnie opadają. Owoce zawiązywane przez porażone

jabłonie słabiej rosną, w dodatku cechują się znacznie gorszą jakością niż te pochodzące z drzew wolnych od inwazji.

Choroby:

Parch jabłoni: wywołwany jest przez grzyb *Venturia inaequalis*. Grzyb poraża wszystkie nadziemne i niezdrewniałe części jabłoni. **Objawy parcha** widoczne są najczęściej na liściach i owocach, ale patogen infekuje również ogonki liściowe, części kwiatu, szypułki owoców, pędy i pąki. Jabłonie porażane są najczęściej na wiosnę, kiedy to zarodniki workowe są uwalniane z owocników pod wpływem wilgoci z opadów atmosferycznych. Zarodniki mogą być przenoszone z prądem powietrza na odległość kilkuset metrów. W naszych warunkach klimatycznych wysiew zarodników trwa od początku wiosny do końca czerwca. **Możliwe infekcje.** Analiza liści wykazała częściowo wykształconą ilość zarodników workowych parcha.

Mączniak jabłoni :powodowany jest przez grzyb *Podosphaera leucotricha*. Pierwsze objawy widoczne są już przed kwitnieniem. Występują na wszystkich organach rośliny - na liściach, pędach, kwiatach i owocach, które pokryte są białym, mączystym nalotem. Porażone liście mają zahamowany wzrost, ulegają deformacji oraz przedwcześnie opadają, pędy przestają przyrastać, pąki zamierają przed rozwinięciem się, kwiaty drobnieją, a na owocach widoczne jest charakterystyczne ordzawienie - tzw. siateczka.

Zalecenia: Ciągła lustracja sadu.

Szkodniki: Zabiegi zwalczające szkodniki powinny być wykonane przed kwitnieniem . W obecnej sytuacji można użyć substancji zawierających flonikamid lub pochodnych neonikotynoidów.

Choroby:

Parch jabłoni, presja: słaba do średniej , zaawansowany rozwój worków i zarodników workowatych . Biorąc pod uwagę dalsze utrzymanie się deszczowej pogody od połowy tygodnia należy wykonywać zabiegi zapobiegawcze jak tylko nastąpi okno pogodowe. Obecnie kontynuować zabiegi zapobiegawcze w oparciu o preparaty zawierające ditianon. Przy nasilającej się presji stosować środki zawierające substancje z grupy triazoli. Mączniak roślin zagrożenie tą chorobą można w tej fazie rozwoju wykozystać związki z grupy fenyloacetamidów lub triazoli

Decyzje o zastosowaniu ochrony chemicznej należy podjąć na podstawie własnego monitoringu stanu fitosanitarnego plantacji i doświadczenia.

Od 1 stycznia 2014 r. profesjonalni użytkownicy środków ochrony roślin mają obowiązek stosowania zasad integrowanej ochrony roślin.

Zgodnie z ustawą o środkach ochrony roślin z dnia 8 marca 2013 r.:

- Środki ochrony roślin mogą być stosowane jeżeli zostały dopuszczone do obrotu i stosowania.
- Środki ochrony roślin należy stosować w taki sposób, aby nie stwarzać zagrożenia dla zdrowia ludzi, zwierząt oraz dla środowiska,
- Przeciwdziałać zniesieniu środków ochrony roślin na obszary i obiekty niebędące celem zabiegu z zastosowaniem tych środków oraz planować stosowanie środków ochrony roślin z uwzględnieniem okresu, w którym ludzie będą przebywać na obszarze objętym zabiegiem.
- Środki ochrony roślin stosuje się zgodnie z zasadami integrowanej ochrony roślin, sprzętem sprawnym technicznie i skalibrowanym.
- Zabiegi z zastosowaniem środków ochrony roślin przeznaczonych dla użytkowników profesjonalnych mogą być wykonywane przez osoby przeszkolone, zgodnie z art. 41 ww. ustawy.
- Profesjonalni użytkownicy środków ochrony roślin są zobowiązani do prowadzenia dokumentacji dotyczącej stosowania środków ochrony roślin i przechowywanie jej przez co najmniej 3 lata.