

**Data publikacji:** (14.09.2020-21.09.2020r.)

**Roślina:** Jabłonie

### **Stan uprawy dla miejscowości : MAŁUSZYN**

W okresie ostatnich dwóch tygodni było umiarkowanie ciepło lub bardzo ciepło. Nie wystąpiły opady deszczu. Drzewa w Fazie BBCH 81-89. Temperatura ostatniego tygodnia mieściła się w zakresie: Min. od **4,4°C** do **18,2 °C** , max. od **17,6°C** do **29,9°C** wilgotność względna powietrza: min od **46%** do **72 %** ,max **83%** do **96%**. Kończy się zbiór odmian wczesnych i wkrótce zacznie się zbiór odmian jesiennych. W sadach do wykonania zostały ostatnie zabiegi tzw. przechowalnicze - zabiegi fungicydowe zapobiegające powstaniu plam parcha przechowalniczego oraz innych chorób przechowalniczych.

### **Zagrożenia:**

**Gorzka zgnilizna owoców:** Gorzka zgnilizna jabłek to choroba przechowalnicza. Pod koniec okresu przechowywania na owocach pojawiają się brunatne, okrągłe przebarwienia wokół zainfekowanych przetchlinek. Plamy te stopniowo powiększają się a ich średnica może dochodzić do kilku centymetrów. Charakterystycznym efektem jest zapadanie się miąższu w obrębie plamy, która w centralnej części jest ciemniejsza, często z widocznymi drobnymi wypukłościami i wyciekami– skupiskami zarodników grzyba. Owoce z objawami choroby mają gorzki smak. Grzyby wywołujące gorzką zgniliznę jabłek rozmnażają się w sposób bezpłciowy wytwarzając dużą ilość zarodników konidialnych oraz płciowo przez zarodniki workowe. Zarodniki konidialne głównie odpowiedzialne za infekcje znajdują się na pędach i krótkopędach drzew, często powodując na nich zgorzel kory jabłoni. Do infekcji owoców dochodzi od czerwca do jesieni. Zarodniki kielkują na powierzchni owoców a strzępki grzybni wnikają do przetchlinek. Przez kilka miesięcy, zarówno jeszcze na drzewie jak i w przechowalni , grzybnia rozwija się na owocach bezobjawowo. Gdy jednak owoce w przechowalni osiągną dojrzałość, uaktywnia się i powoduje ich gnicie.

**Brunatna zgnilizna drzew ziarnkowych:** powodują grzyby (*Monilia fructigena* i *M. laxa*). Grzyby te zimują w zrakowaceniach pędów i w owocach "mumiach" pozostałych na drzewie lub opadłych. Grzyby zakażają pąki kwiatowe, młode pędy i owoce. Infekcji sprzyjają wszelkie uszkodzenia powstałe podczas gradu i silnego deszczu oraz przez owady. Stosunkowo łatwo rozpoznać tę chorobę. Na owocach pojawiają się plamy gnilne z koncentrycznie ułożonymi małymi jasno beżowymi zarodnikami. Owoce bardzo szybko ulegają mumifikacji, w takiej postaci mogą wisieć na drzewie lub opaść.

**Mokra zgnilizna:** Jest to typowa choroba rozwijająca się w miejscu zranienia skórki jabłka. Takie uszkodzenia, jak przecięcia skórki, czy wyrwane szypułki najczęściej powstają podczas nieostrożnego zbioru owoców. Grzyb *Penicillium expansum* bardzo łatwo zakaża świeże, wilgotne rany i powoduje gnicie jabłek. Zarodniki grzyba znajdują się w powietrzu, w glebie, na powierzchni drewnianych skrzyń. Gnijące owoce stają się bardzo miękkie, wodniste i wydzielają charakterystyczny, nieprzyjemny zapach udzielający się zdrowym owocom.

Choroba nie stwarza większego problemu (straty wynoszą około 1-3%) jeżeli z jabłkami postępuje się właściwie. Większe nasilenie mokrej zgnilizny jest wskaźnikiem zaniedbań popełnionych w czasie zbioru, albo zbyt długiego przechowywania. Na przejrzalnych jabłkach lub trzymany w wyższej temperaturze powstają mikrospeknięcia skórki zasiedlane przez grzyby.

Parch przechowalniczy: Parch jabłoni jest jedną z najgroźniejszych chorób grzybowych tego gatunku sadowniczego powodowaną przez grzyba *Venturia inaequalis*.

W czasie trwania sezonu może porażać praktycznie wszystkie części drzewa takie jak liście, pędy, pąki, zawiązki owoców, owoce, a nawet szypułki. Parch przechowalniczy jest najpóźniejszą postacią parcha jabłoni. Objawy wczesnych infekcji grzyba występują na owocach w postaci czerwonych plam, które z czasem czernieją, korkowacieją i pękają tworząc na jabłkach ciemne suche strupy. Tego typu objawy widoczne są już w trakcie wegetacji drzew, kiedy owoce znajdują się jeszcze na drzewach. Objawy późniejszych infekcji grzyba *Venturia inaequalis* występujących w późniejszej fazie wegetacji są praktycznie nie do wychwycenia przed zbiorami. Chorobie przy tym sprzyja deszczowa pogoda, w czasie której zarodniki konidialne przenoszone są w kroplach wody z liści na owoce. Objawy parcha przechowalniczego ujawniają się dopiero w czasie przechowywania owoców w postaci czarnych, okrągłych, niewielkich plam pojawiających się na owocach.

Na przyszły tydzień zapowiadane są umiarkowanie wysokie temperatury z możliwością niewielkich opadów. Pogoda będzie sprzyjała wykonaniu ostatnich zabiegów przechowalniczych.

### Zalecenia:

Stosować preparaty ochrony przechowalniczej na trzy tygodnie i tydzień przed planowanym zbiorem. Stosować preparaty oparte na kaptanie lub środki z grupy SDHI stosując się do okresów karencji podanych na etykiecie.

### Zagrożenie:

#### Owocówka jabłkóweczka

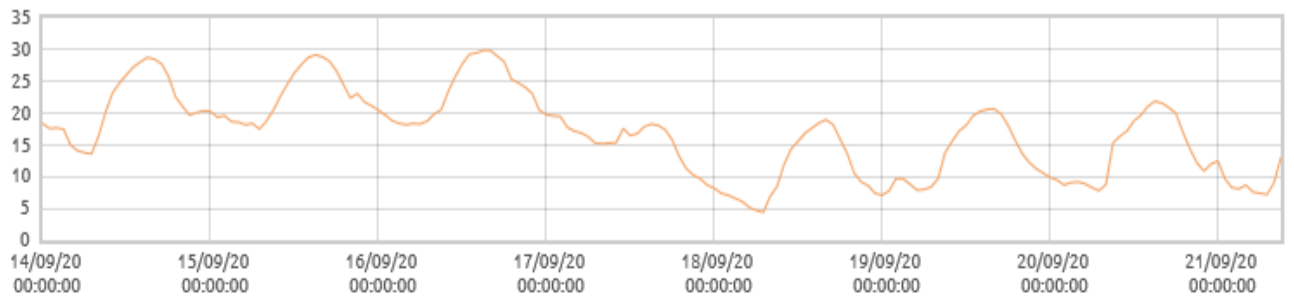
Owady dorosłe to motyle o przednich skrzydłach brunatno popielatych z kilkoma złocistymi paskami, określanymi jako lusterka, i tylnych skrzydłach oliwkowo-popielatych. Samice mają rozpiętość skrzydeł 20 mm, a samce 16 mm. Jaja są prawie okrągłe, zaokrąglone na końcu, tuż po złożeniu perlowe, opalizujące. Larwy mają początkowo żółtokremową barwę, później są różowawe, ponadto u starszych gąsienic na ciele widoczne są szare brodawki. Poczwarka ma około 12 mm długości, jest brązowa, ukryta pod korą drzewa Białoróżowe gąsienice o długości ok. 15 mm wgryzają się do środka owoców, wygryzając miąższ i powodując przedwczesne ich opadanie.

**Sposób lustracji-** ocena z wykorzystaniem pułapek feromonowych, które należy sprawdzać co 2-3 razy w tygodniu, notować liczbę motyli i usuwać je z pułapki za pomocą pęsety.

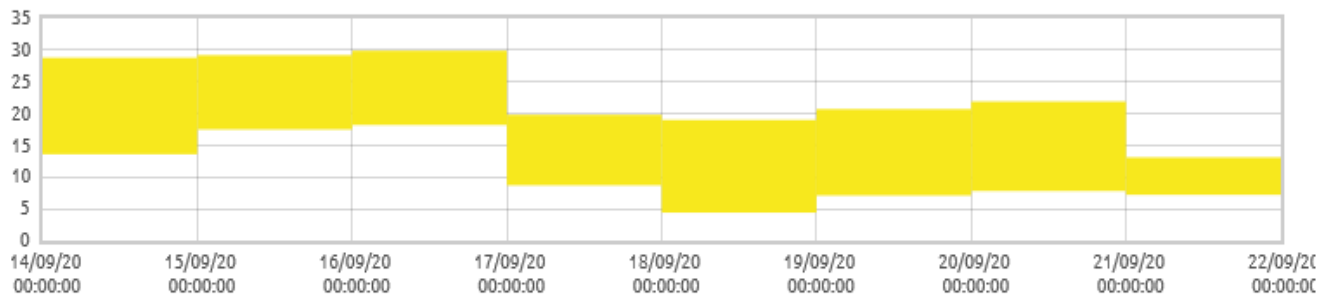
**Próg zagrożenia-** obecność w pułapce w ciągu 3-4 kolejnych dni większej liczby motyli (średnio 5 lub więcej motyli w ciągu jednej doby).

### Zalecenia:

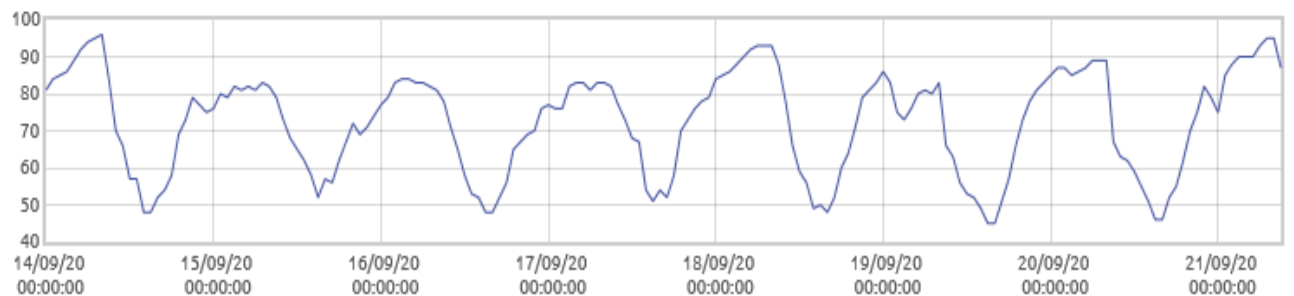
W celu zwalczenia gąsienic zjadających liście i owocówek należy wykonywać zabiegi o długotrwałym działaniu np. środki zawierające abomektynę lub metoksyfenozol lub indoksakab.



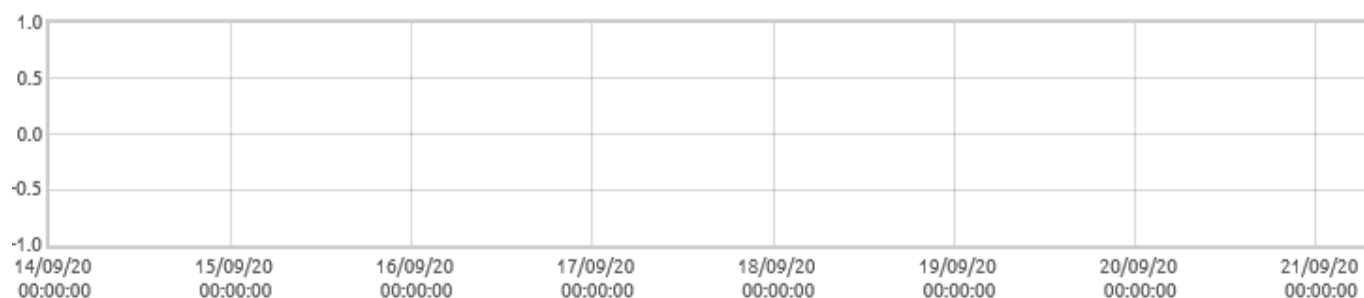
■ Matuszyn: Temperatura powietrza [C]



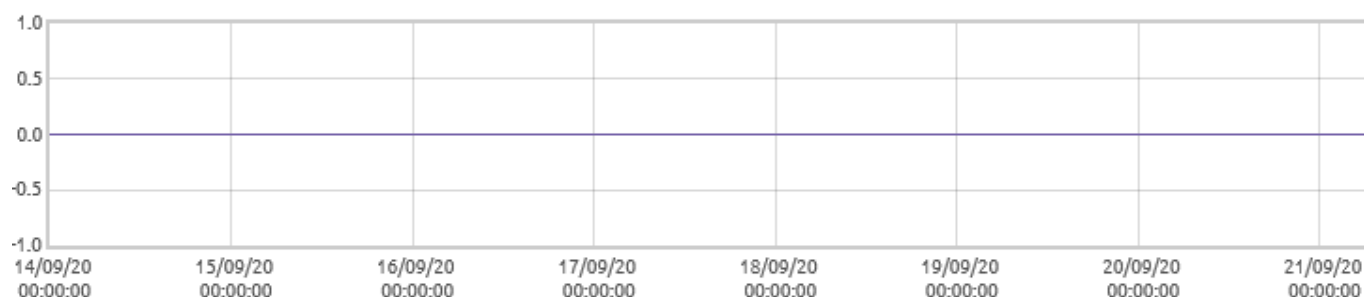
■ Matuszyn: Amplitudy temperatur [C]



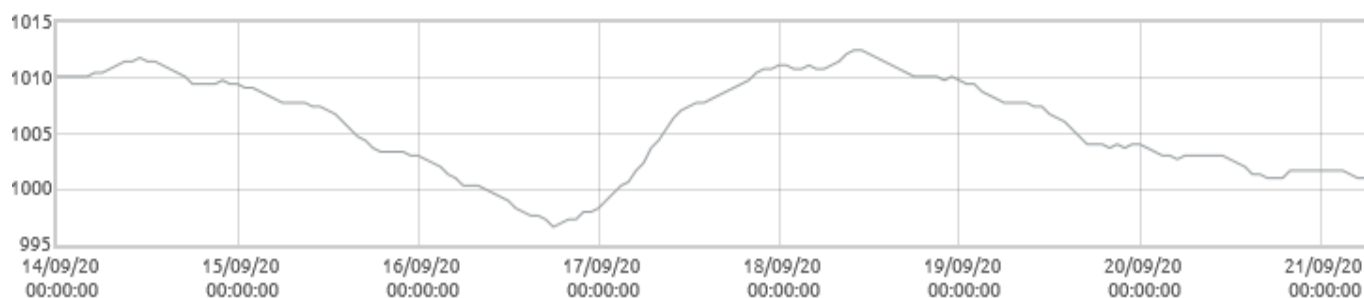
■ Matuszyn: Wilgotność względna powietrza [%]



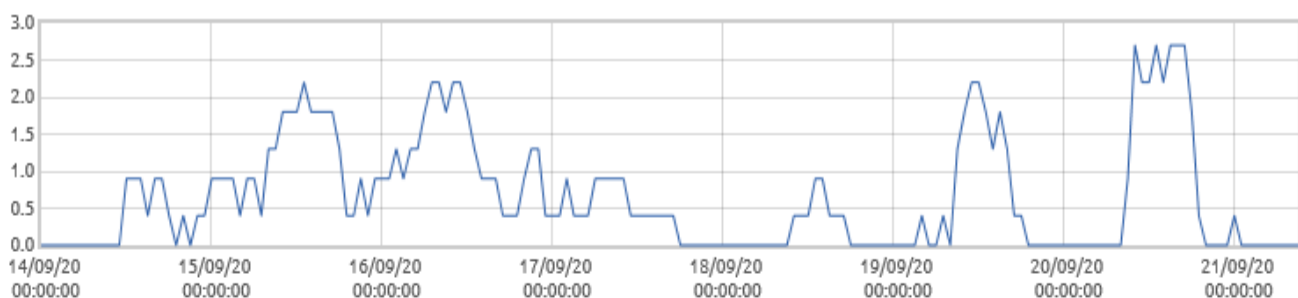
■ Małuszyn: Opady deszczu [mm]



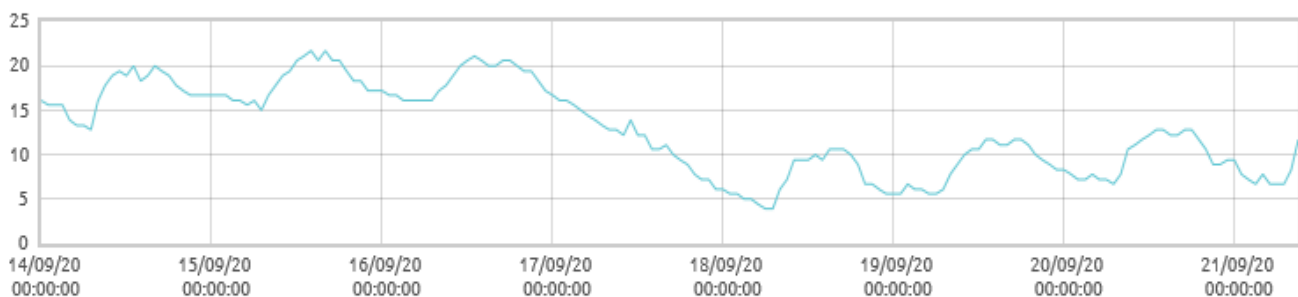
■ Małuszyn: Intensywność opadów [mm/min]



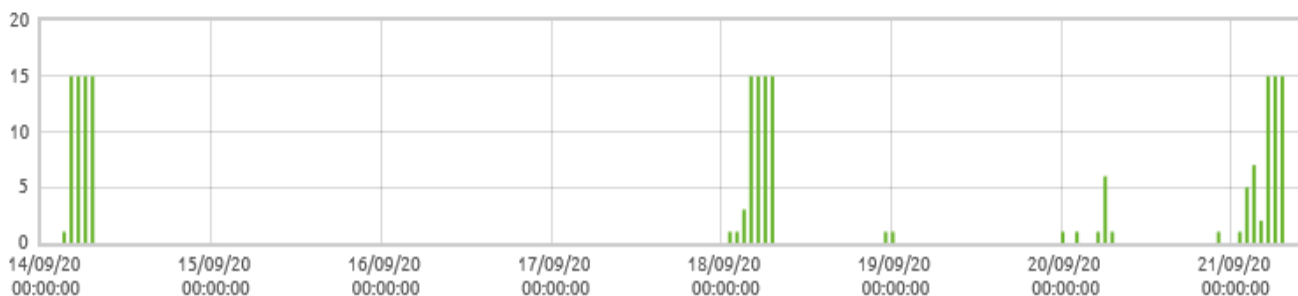
■ Małuszyn: Ciśnienie atmosferyczne [hPa]



**Matuszyn: Prędkość wiatru [m/s]**



**Matuszyn: Punkt rosy [C]**



**Matuszyn: Zwilżenie liścia**