

Data publikacji: 01.06.2020-08.06.2020

Roślina: Jabłonie

Stan uprawy dla miejscowości : MAŁUSZYN

Stan upraw : W zeszłym tygodniu temperatury w nocy znacznie wzrosły, temperatura w dzień na poziomie zeszłego tygodnia . Opady deszczu bardzo korzystnie wpłynęły na kondycję upraw. Ilość zawiązków owoców na dobrym poziomie ale bardzo zróżnicowana w zależności od odmiany i położenia kwatery , wigor liści bardzo dobry. Lokalnie przechodzą niewielkie gradobicia. Drzewa w Fazie BBCH 73-74. Temperatura ostatniego tygodnia mieściła się w zakresie: Min. od **8,3°C** do **14,6 °C** , max. od **16,1°C** do **22,3 °C** ,wilgotność względna powietrza: min od **36%** do **84 %** ,max **81%** do **96%**

Zagrożenia:

Co jakiś czas przechodzę opady deszczu , które mogły uruchomić proces wysiewu dojrzałych zarodników workowych *parcha jabłoni* (grzyb *Venturia inaequalis*). Zostaje on uruchomiony, gdy leżące na ziemi ubiegłoroczne liście zostaną zwilżone. Intensywność możliwych wysiewów oraz poziom infekcji była niewielka, ponieważ już wcześniej dokonał się wysiew znacznej części zarodników.

Zalecenia:

Po opadach w sadach, po kwitnieniu można wykonać zabiegi środkami opartymi na kaptanie rotacyjnie ze środkami z grupy triazoli

Zagrożenia:

Mączniak jabłoni powodowany jest przez grzyb *Podosphaera leucotricha*. Pierwsze objawy widoczne są już przed kwitnieniem. Występują na wszystkich organach rośliny - na liściach, pędach, kwiatach i owocach, które pokryte są białym, mączystym nalotem. Porażone liście mają zahamowany wzrost, ulegają deformacji oraz przedwcześnie opadają, pędy przestają przyrastać, pąki zamierają przed rozwinięciem się, kwiaty drobnieją, a na owocach widoczne jest charakterystyczne ordzawienie - tzw. siateczka.

Zalecenia:

Po opadach w sadach po kwitnieniu można wykonać zabiegi środkami opartymi na kaptanie rotacyjnie ze środkami z grupy triazoli

Zagrożenia:

Można zaobserwować loty owocówki jabłkówekczki, duży rozwój mszyc w tym bawełnicy korówki.

Sposób lustracji - obejrzyć ulistnienie na 50 losowo wybranych drzewach. **Próg zagrożenia** - jedno drzewo z koloniami w próbie 50 drzew.

Bawełnica korówka: Sposób lustracji- obejrzyć pnie, konary oraz odrosty korzeniowe na 50 drzewach . **Próg zagrożenia**-2 drzewa z koloniami żywych mszyc w próbie 50 drzew.

Owocówka jabłkowieczka: Sposób lustracji- ocena z wykorzystaniem pułapek feromonowych, które należy sprawdzać co 2-3 razy w tygodniu, notować liczbę motyli i usuwać je z pułapki za pomocą pęsety. **Próg zagrożenia-** obecność w pułapce w ciągu 3-4 kolejnych dni większej liczby motyli (średnio 5 lub więcej motyli w ciągu jednej doby).

Owocówka jabłkowieczka pierwszy zabieg wykonać po 2-3 tygodniach od rozpoczęcia lotu motyli. Kolejny zabieg wykonać w okresie intensywnego lotu motyli i składania jaj.

Na przyszły tydzień zapowiadane są przelotne opady deszczu, dodatnie temperatury w zakresie 11-29 °C. Zapowiada się niewielkie zagrożenie ze strony parcha jabłoni. Należy lustrować sad pod względem szkodników zwłaszcza owocówki jabłkowieczki, bo ciepłe noce mogą sprzyjać lotom tego szkodnika.

Zalecenia:

Na szkodniki stosować preparaty - grupa: neonikotynoidy

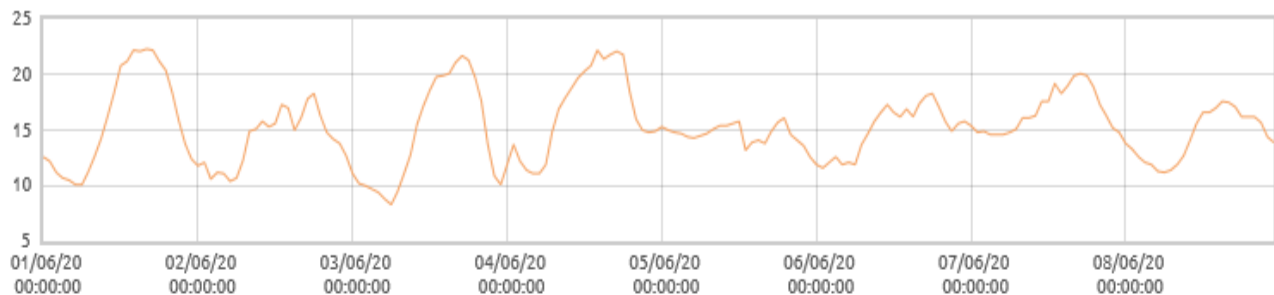
Mszyce można zwalczać preparatami zawierającymi aficydy lub pyretroidy. Pyretroidy są skuteczne wyłącznie w temperaturze powietrza do 20°C. Dlatego, jeśli istnieje konieczność przeprowadzenia zabiegów przeciwko tym szkodnikom przy wyższych temperaturach otoczenia, trzeba skorzystać z środków zawierających aficydy.

Decyzje o zastosowaniu ochrony chemicznej należy podjąć na podstawie własnego monitoringu stanu fitosanitarnego plantacji i doświadczenia.

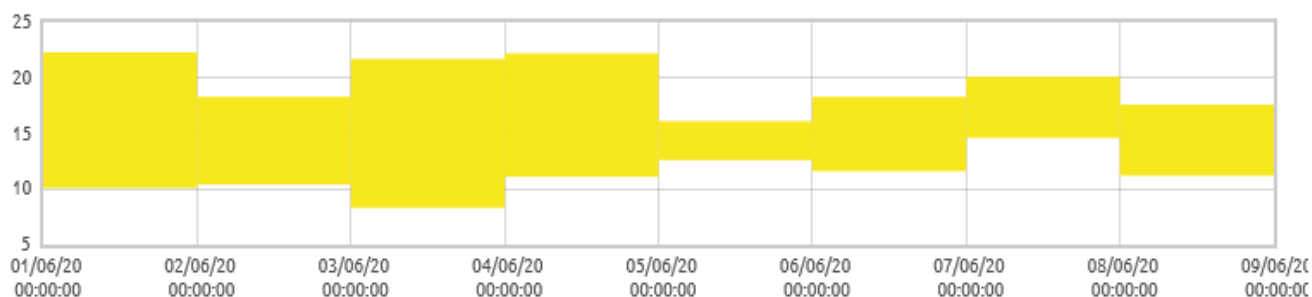
Od 1 stycznia 2014 r. profesjonalni użytkownicy środków ochrony roślin mają obowiązek stosowania zasad integrowanej ochrony roślin.

Zgodnie z ustawą o środkach ochrony roślin z dnia 8 marca 2013 r.:

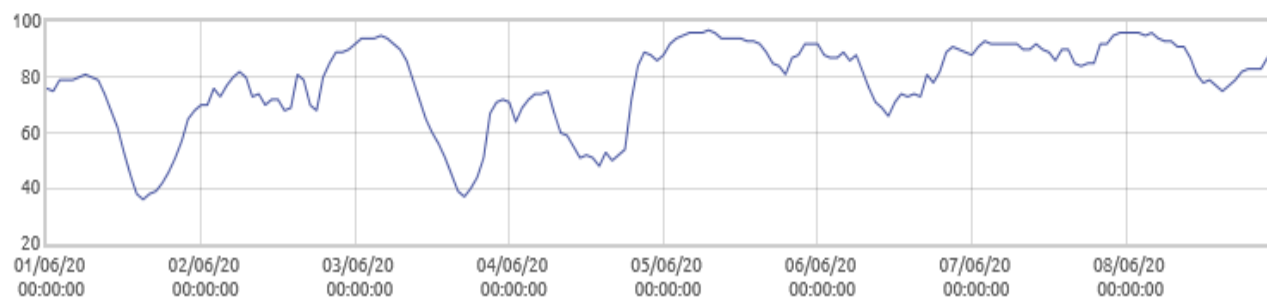
- Środki ochrony roślin mogą być stosowane jeżeli zostały dopuszczone do obrotu i stosowania.
- Środki ochrony roślin należy stosować w taki sposób, aby nie stwarzać zagrożenia dla zdrowia ludzi, zwierząt oraz dla środowiska,
- Przeciwdziałać zniesieniu środków ochrony roślin na obszary i obiekty niebędące celem zabiegu z zastosowaniem tych środków oraz planować stosowanie środków ochrony roślin z uwzględnieniem okresu, w którym ludzie będą przebywać na obszarze objętym zabiegiem.
- Środki ochrony roślin stosuje się zgodnie z zasadami integrowanej ochrony roślin, sprzętem sprawnym technicznie i skalibrowanym.
- Zabiegi z zastosowaniem środków ochrony roślin przeznaczonych dla użytkowników profesjonalnych mogą być wykonywane przez osoby przeszkolone, zgodnie z art. 41 ww. ustawy.
- Profesjonalni użytkownicy środków ochrony roślin są zobowiązani do prowadzenia dokumentacji
-



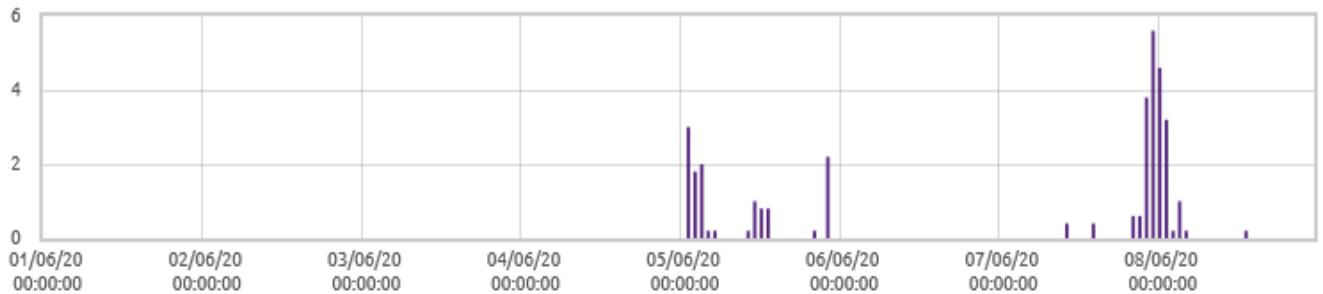
Matuszyn: Temperatura powietrza [C]



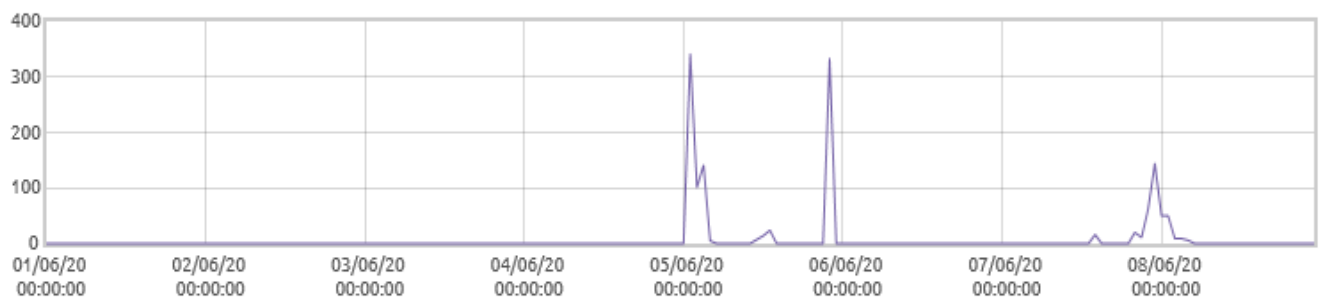
Matuszyn: Amplitudy temperatur [C]



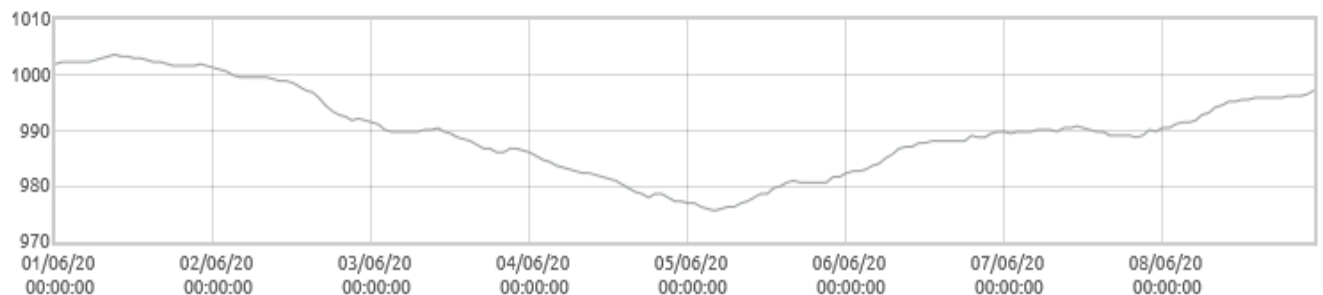
Matuszyn: Wilgotność względna powietrza [%]



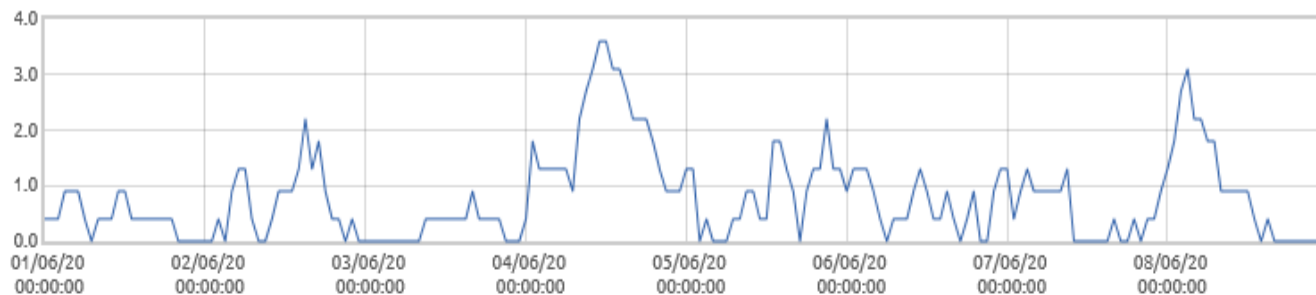
■ Matuszyn: Opady deszczu [mm]



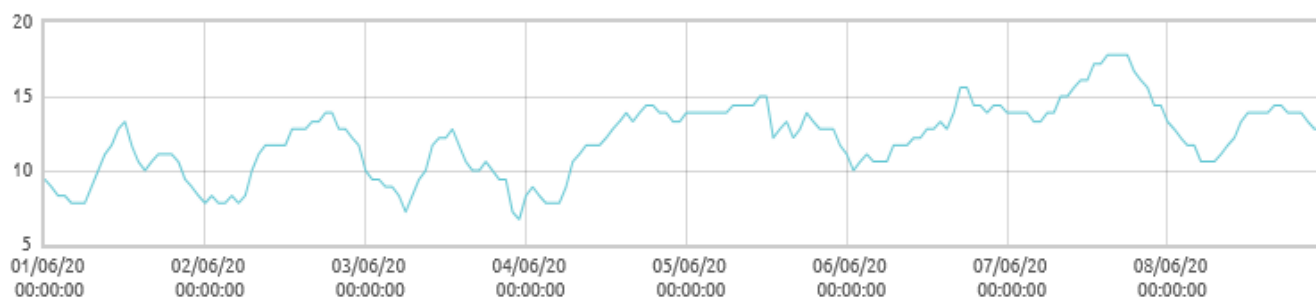
■ Matuszyn: Intensywność opadów [mm/min]



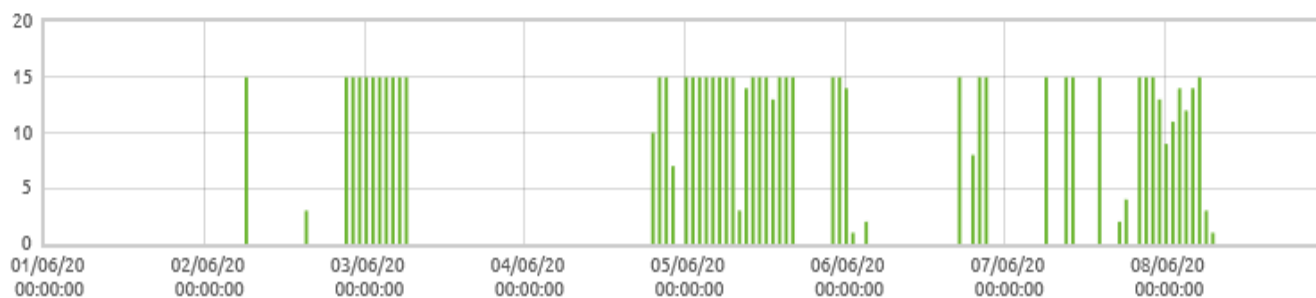
■ Matuszyn: Ciśnienie atmosferyczne [hPa]



■ Matuszyn: Prędkość wiatru [m/s]



■ Matuszyn: Punkt rosy [C]



■ Matuszyn: Zwilżenie liścia