

**Data publikacji:** (30.08.- 06.09.2021)

**Roślina:** (Zboża ozime i zboża jare)

**Stan uprawy dla miejscowości : Ligota Polska**

- zboża ozime- zakończono żniwa jęczmienia ozimego, pszenicy ozimej oraz żyta ozimego.

-zboża jare-zakończono żniwa żyta jarego, jęczmienia jarego, pszenicy jarej oraz owsa.

-skala- zboża ozime skala BBCH 99; zboża jare skala BBCH 99

Warunki pogodowe umożliwiły przeprowadzenie żniw w terminie. Dzięki pełnej ochronie osiągnięto bardzo dobre plony.

**Roślina: Rzepak ozimy**

**Stan uprawy dla miejscowości : Ligota Polska**

W 80 % został posiany rzepak ozimy. Skala BBCH 00-09

Zagrożenia:

Ochrona plantacji przed chwastami: chwastnica jednostronna, gwiazdnica pospolita, jasnota purpurowa, jasnota różowa, przytulia czepna, tasznik pospolity, tobołki polne. Rzepak ozimy od początku swojego rozwoju współzawodniczy z chwastami o przestrzeń, światło, wodę i składniki pokarmowe. Ich intensywny wzrost jest powodem tzw. wybiegnięcia roślin rzepaku, osłabienia ich kondycji, a w konsekwencji większej wrażliwości na wymarzenie. Rzepak ozimy jest narażony na duże zachwaszczenie ze względu na wczesny siew tej oziminy oraz krótki czas na wykonanie poprawnie uprawek przedsiewnych. Dużemu zachwaszczeniu sprzyja ogromny bank diaspor chwastów w glebie oraz dużo wolnej przestrzeni umożliwiającej swobodny wzrost chwastów już jesienią po zasiewie rzepaku ozimego.

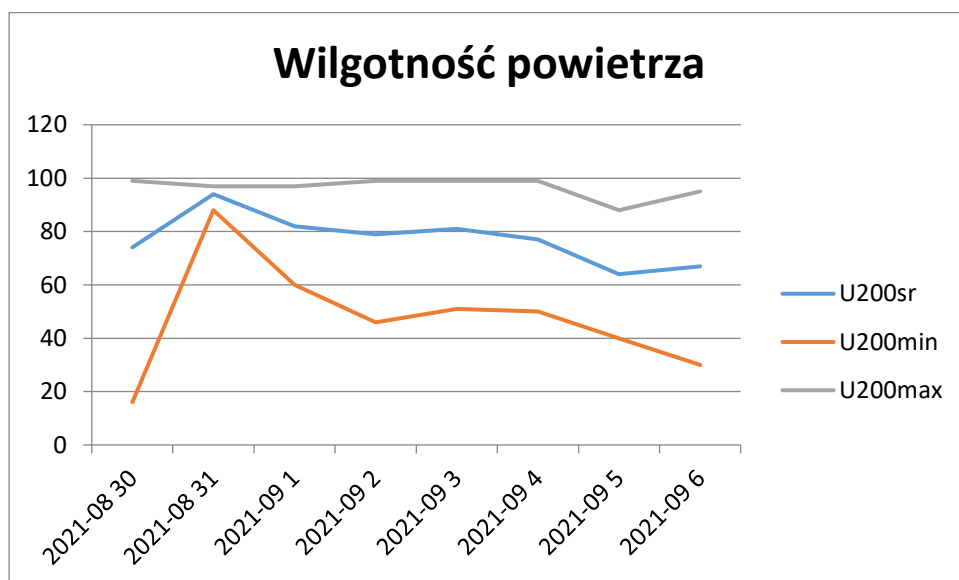
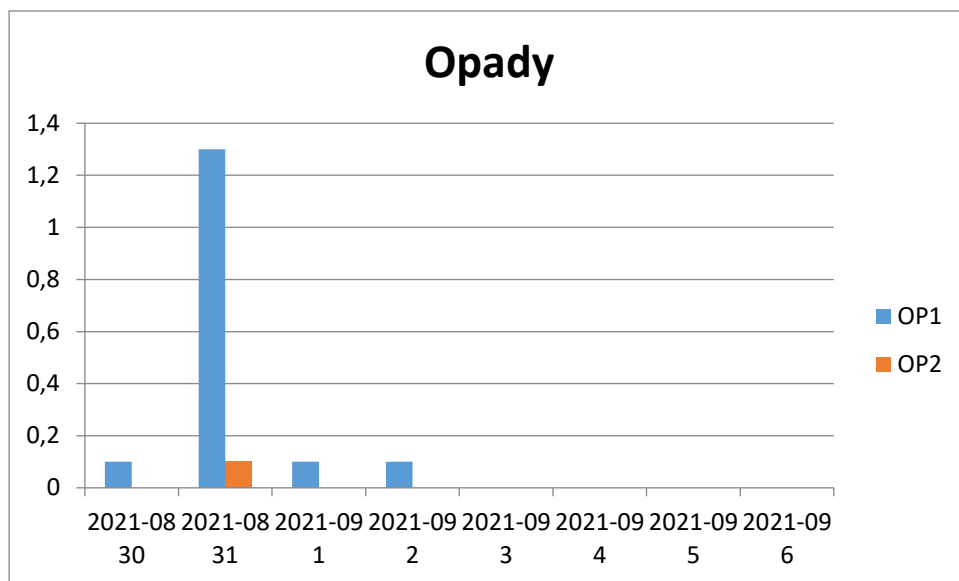
Zalecenia:

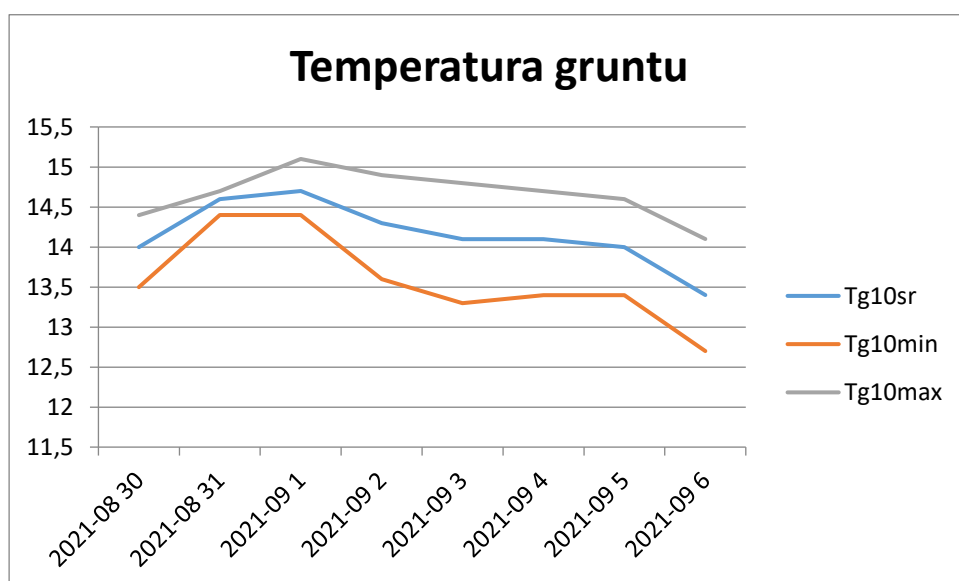
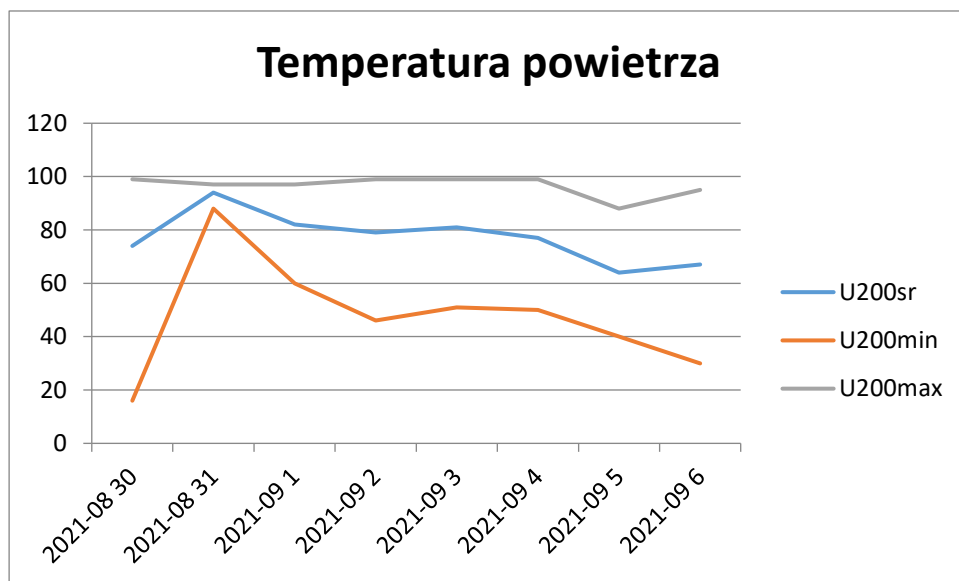
Stosowanie zabiegów pielęgnacyjnych ( poprawne zmianowanie, terminowe wykonanie uprawek późniejszych oraz staranna uprawa roli), które należy wykonać przed siewem rzepaku.

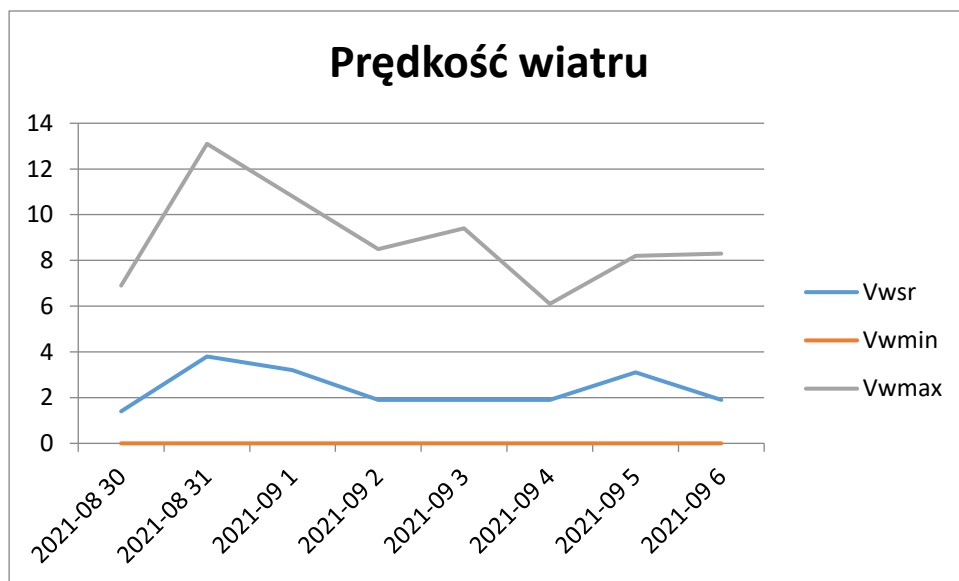
Uprawa rzepaku ozimego wymaga dobrego przygotowania gleby pod jego zasiew, a wykonanie uprawek przedsiewnych zapewni zniszczenie szybciej wschodzących chwastów i pozwoli na ograniczenie zachwaszczenia. Skuteczne wyeliminowanie chwastów już na początku wegetacji jesienią pozwoli prawidłowo rozwijać się młodym roślinom rzepaku. Jesienią pierwsze chemiczne zabiegi ukierunkowane na zwalczanie chwastów w rzepaku ozimym możemy wykonać w następujących terminach:

- najwcześniej - bezpośrednio przed siewem rzepaku
- krótko po siewie, ale przed wschodami roślin uprawnych (do 7 dni po siewie, BBCH 00-09).

Spśród herbicydów zalecanych do zwalczania chwastów przed wschodami rzepaku ozimego możemy zastosować preparaty zawierające substancję czynną napropamid, chlomazon, metazachlor. Związek napropamid wnika do rośliny poprzez okrywą nasienną, korzenie lub liścienie i najskuteczniej niszczy chwasty w okresie ich kiełkowania, natomiast nie działa na chwasty znajdujące się w późniejszych fazach rozwojowych. Związek niszczy nie tylko chwasty wschodzące jesienią, ale również chwasty wschodzące wiosną, a chwasty wschodzące podczas bezdeszczowej pogody są niszczone po wystąpieniu opadów. Natomiast związek chlomazon przenika do roślin poprzez korzenie i pędy kiełkujących chwastów, a następnie jest przemieszczany do liści. Po jego zastosowaniu rośliny wrażliwe nie kiełkują, lub po wschodach bieleją, a następnie zasychają i zamierają. Chlomazon działa na chwasty głównie w okresie od ich kiełkowania do fazy pierwszych liści. Kolejną dużą grupę herbicydów stanowią środki zawierające jako substancję czynną metazachlor, który jest pobierany przez korzenie i hypokotyl, a następnie blokuje syntezę białek i podziały komórek, hamując kiełkowanie chwastów i niszczy je jeszcze przed wschodami, ponadto działa na chwasty również po wschodach, do fazy pierwszej lub drugiej pary liści. Większość chwastów występujących w rzepaku ozimym jest wrażliwa na metazachlor.









**Dolnośląski Ośrodek Doradztwa Rolniczego we Wrocławiu**

---

