

***Wyniki ekonomiczne uzyskane przez gospodarstwa rolne  
uczestniczące w systemie Polski FADN w 2009 roku  
w woj. dolnośląskim.***

Przedstawione wyniki, obliczone na podstawie danych FADN zgromadzonych w komputerowej bazie, zawierają wartości średnie dla grupy gospodarstw wyłonionych według powierzchni użytków rolnych.

Ze względu na obowiązujące zasady upowszechniania danych FADN dopuszczalne jest prezentowanie wyników z grupy obejmującej co najmniej 15 gospodarstw.

Grupa gospodarstw bardzo małych obejmuje 12 gospodarstw w związku z powyższym te gospodarstwa zostały wyłączone z analizy.

Analizowana próba obejmuje 601 gospodarstw spośród 625 gospodarstw indywidualnych prowadzących rachunkowość w woj. dolnośląskim w 2009 roku.

Największy udział w próbie (ponad 40 %) stanowią gospodarstwa bardzo duże pow. 50 ha (średnia powierzchnia gospodarstwa w tej grupie wynosi 106,4 ha użytkowanych UR).

**Tabela 1. Grupowanie gospodarstw rolnych według powierzchni użytków rolnych (UR)**

<b>Wyszczególnienie</b>	<b>Powierzchnia użytków rolnych w ha</b>
Bardzo małe	$UR \leq 5$
Małe	$5 < UR \leq 10$
Średnio-małe	$10 < UR \leq 20$
Średnio-duże	$20 < UR \leq 30$
Duże	$30 < UR \leq 50$
Bardzo duże	$UR > 50$

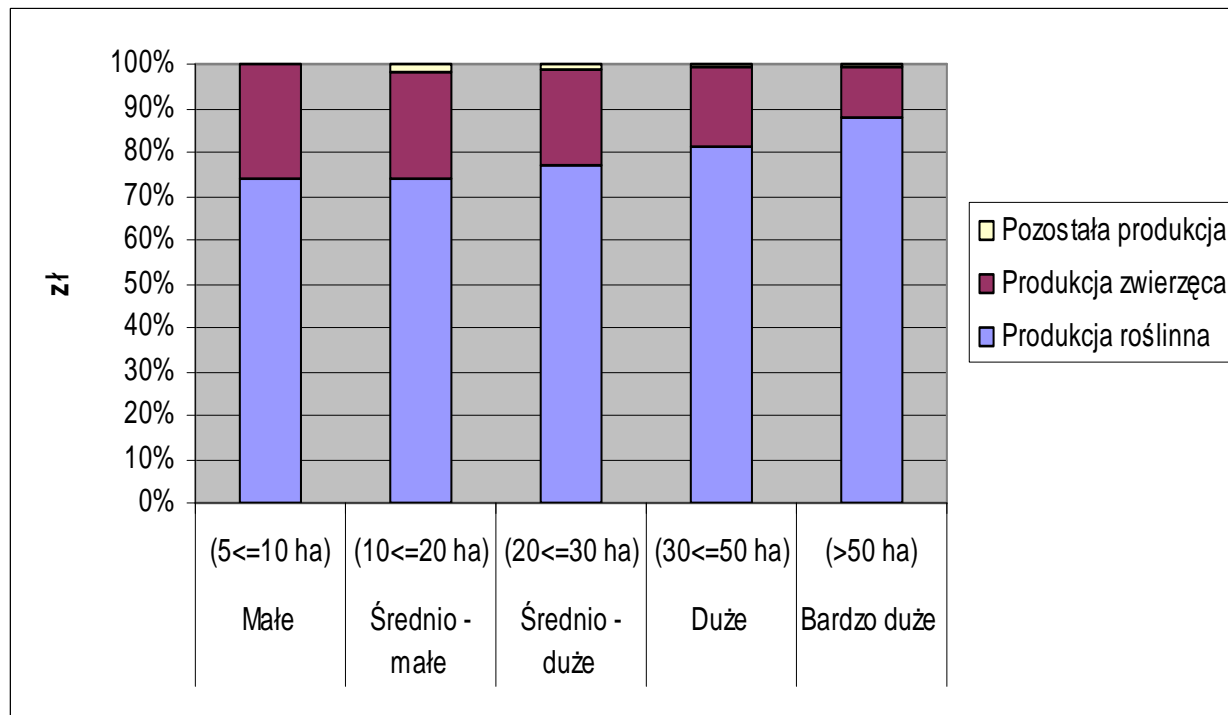
**Tabela 2. Wybrane informacje o produkcji według powierzchni użytków rolnych**

Wyszczególnienie	j.m.	Małe	Średnio - małe	Średnio - duże	Duże	Bardzo duże
		(5<=10 ha)	(10<=20 ha)	(20<=30 ha)	(30<=50 ha)	(>50 ha)
<b>Liczba gospodarstw w próbie</b>	<b>szt.</b>	<b>30</b>	<b>119</b>	<b>99</b>	<b>110</b>	<b>243</b>
Wielkość ekonomiczna	ESU	4,0	6,8	9,9	15,1	36,6
Nakłady pracy ogółem	AWU	1,464	1,526	1,807	1,993	2,131
Nakłady pracy własnej	FWU	1,377	1,496	1,642	1,743	1,677
Nakłady pracy najemnej	AWU	0,086	0,030	0,165	0,249	0,454
Średnia powierzchnia użytkowanych użytków rolnych	ha	7,8	15,1	25,2	39,5	106,4
% udział gruntów dzierżawionych	%	8,2	17,7	22,0	29,6	46,7
Zboża	ha	4,67	10,05	15,67	25,03	67,73
Pozostałe uprawy polowe	ha	1,13	2,48	3,56	7,54	23,00
Uprawy trwałe	ha	0,12	0,07	0,28	0,21	0,15
Sady	ha	0,12	0,07	0,28	0,21	0,15
Pozostałe uprawy trwałe	ha	0,00	0,00	0,00	0,00	0,00
Uprawy pastewne	ha	1,43	1,95	4,17	4,40	7,20
Odłogi	ha	0,02	0,01	0,01	0,13	0,21
Ugory	ha	0,17	0,40	1,26	2,01	7,67
Lasy	ha	0,11	0,33	0,45	0,54	0,96
Zwierzęta ogółem	LU	3,8	5,6	7,8	8,9	11,4
Krowy mleczne	LU	0,62	1,26	2,03	2,75	2,86
Pozostałe bydło	LU	0,58	1,26	2,67	2,00	3,65
Owce i kozy	LU	0,00	0,17	0,00	0,00	0,11
Trzoda chlewna	LU	1,20	2,79	2,95	3,82	4,11
Drób	LU	1,27	0,10	0,05	0,01	0,52
Plon pszenicy	dt/ha	44,9	45,0	44,2	48,0	51,6
Plon kukurydzy	dt/ha	0,0	84,8	64,4	74,9	78,3
Obsada zwierząt	LU/ha	0,74	1,13	0,86	0,73	0,44
Wydajność mleczna krów	kg/krowę	3 081	3 639	4 217	4 180	5 727

**Tabela 3. Wartość produkcji według powierzchni użytków rolnych**

Wyszczególnienie	j.m.	Małe	Średnio - małe	Średnio - duże	Duże	Bardzo duże
		(5<=10 ha)	(10<=20 ha)	(20<=30 ha)	(30<=50 ha)	(>50 ha)
<b>Produkcja ogółem</b>	<b>zł</b>	<b>36 626</b>	<b>49 729</b>	<b>71 061</b>	<b>115 673</b>	<b>268 190</b>
<b>Produkcja roślinna</b>	<b>zł</b>	<b>23 885</b>	<b>32 417</b>	<b>49 622</b>	<b>88 532</b>	<b>231 471</b>
Zboża	zł	7 761	17 561	24 979	44 912	132 059
Rośliny białkowe	zł	69	25	62	191	717
Uprawy energetyczne	zł	768	0	133	870	402
Ziemniaki	zł	3 461	6 121	6 430	10 380	14 957
Buraki cukrowe	zł	219	2 456	2 359	6 165	10 695
Rośliny oleiste	zł	2 209	3 923	6 682	16 271	64 268
Rośliny przemysłowe	zł	323	90	46	348	156
Warzywa i kwiaty	zł	7 052	1 281	3 173	3 024	3 499
Owoce	zł	926	740	5 159	4 691	1 300
Uprawy pastewne	zł	249	196	337	438	735
Inne produkty pochodzenia roślinnego	zł	847	24	261	1 240	2 682
<b>Produkcja zwierzęca</b>	<b>zł</b>	<b>12 693</b>	<b>16 123</b>	<b>20 475</b>	<b>26 373</b>	<b>34 356</b>
Różnica wartości zwierząt stada podstawowego	zł	1 067	-783	691	376	273
Mleko i przetwory z mleka krowiego	zł	2 034	4 325	7 023	9 811	14 939
Wołowina i cielęcina	zł	1 412	2 407	4 346	4 963	5 355
Wieprzowina	zł	3 638	8 317	8 908	10 600	10 919
Owce i kozy	zł	0	167	0	0	51
Mięso drobiowe	zł	723	46	15	-1	2 465
Jaja	zł	3 884	279	111	33	165
Mleko i przetwory z mleka owczego i koziego	zł	0	413	0	0	41
Inne zwierzęta i produkty zwierzęce	zł	1 003	169	71	967	421
<b>Pozostała produkcja</b>	<b>zł</b>	<b>49</b>	<b>1 189</b>	<b>964</b>	<b>768</b>	<b>2 363</b>

**Wykres 1. Struktura produkcji wg powierzchni użytków rolnych**

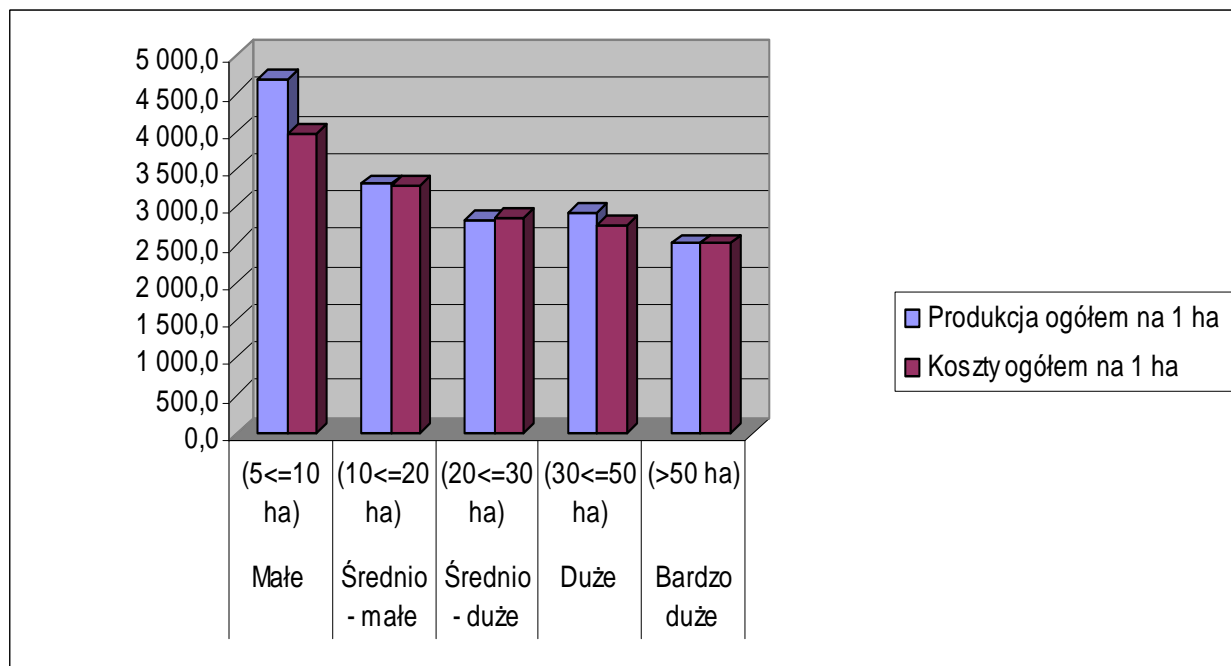


**Tabela 4. Koszty według powierzchni użytków rolnych**

Wyszczególnienie	j.m.	Małe	Średnio - małe	Średnio - duże	Duże	Bardzo duże
		(5<=10 ha)	(10<=20 ha)	(20<=30 ha)	(30<=50 ha)	(>50 ha)
<b>Koszty ogółem</b>	<b>zł</b>	<b>30 872</b>	<b>49 282</b>	<b>71 942</b>	<b>109 077</b>	<b>267 552</b>
<b>Zużycie pośrednie</b>	<b>zł</b>	<b>21 895</b>	<b>35 258</b>	<b>49 887</b>	<b>77 081</b>	<b>192 979</b>
<b>Koszty bezpośrednie</b>	<b>zł</b>	<b>13 009</b>	<b>22 886</b>	<b>32 889</b>	<b>53 185</b>	<b>137 072</b>
Nasiona i sadzonki	zł	1 565	3 250	4 641	7 963	21 574
Nasiona i sadzonki własne	zł	781	1 337	1 649	2 450	4 454
Nawozy	zł	3 298	7 607	12 055	22 418	69 161
Środki ochrony roślin	zł	1 289	3 063	5 061	9 111	27 586
Pozostałe koszty bezpośrednie produkcji roślinnej	zł	525	139	419	983	950
Pasze dla zwierząt żywionych w systemie wypasowym	zł	2 094	3 553	5 152	5 201	8 190
Pasze dla zwierząt żywionych w systemie wypasowym, wytworzone w gosp. rol.	zł	1 907	3 082	4 281	3 959	5 166

Pasze dla zwierząt ziarnożernych	zł	3 795	4 760	4 861	6 460	7 884
Pasze dla zwierząt ziarnożernych, wytworzone w gosp. rol.	zł	1 578	3 359	3 355	3 911	4 500
Pozostałe koszty bezpośrednie produkcji zwierzęcej	zł	443	495	699	1 049	1 726
<b>Koszty ogólnogospodarcze</b>	<b>zł</b>	<b>8 886</b>	<b>12 372</b>	<b>16 999</b>	<b>23 895</b>	<b>55 907</b>
Koszty utrzymania maszyn i budynków	zł	2 377	3 284	4 135	6 561	13 549
Energia	zł	3 353	5 171	8 020	11 460	30 215
Usługi	zł	1 705	1 945	2 036	2 725	5 592
Pozostałe koszty ogólnogospodarcze	zł	1 452	1 971	2 808	3 150	6 550
<b>Amortyzacja</b>	<b>zł</b>	<b>7 295</b>	<b>12 510</b>	<b>17 389</b>	<b>23 706</b>	<b>48 444</b>
<b>Koszty czynników zewnętrznych</b>	<b>zł</b>	<b>1 682</b>	<b>1 513</b>	<b>4 666</b>	<b>8 290</b>	<b>26 129</b>
Wynagrodzenia	zł	1 512	488	2 681	3 700	8 754
Czynsze	zł	146	649	974	2 720	10 552
Odsetki	zł	24	376	1 011	1 870	6 823

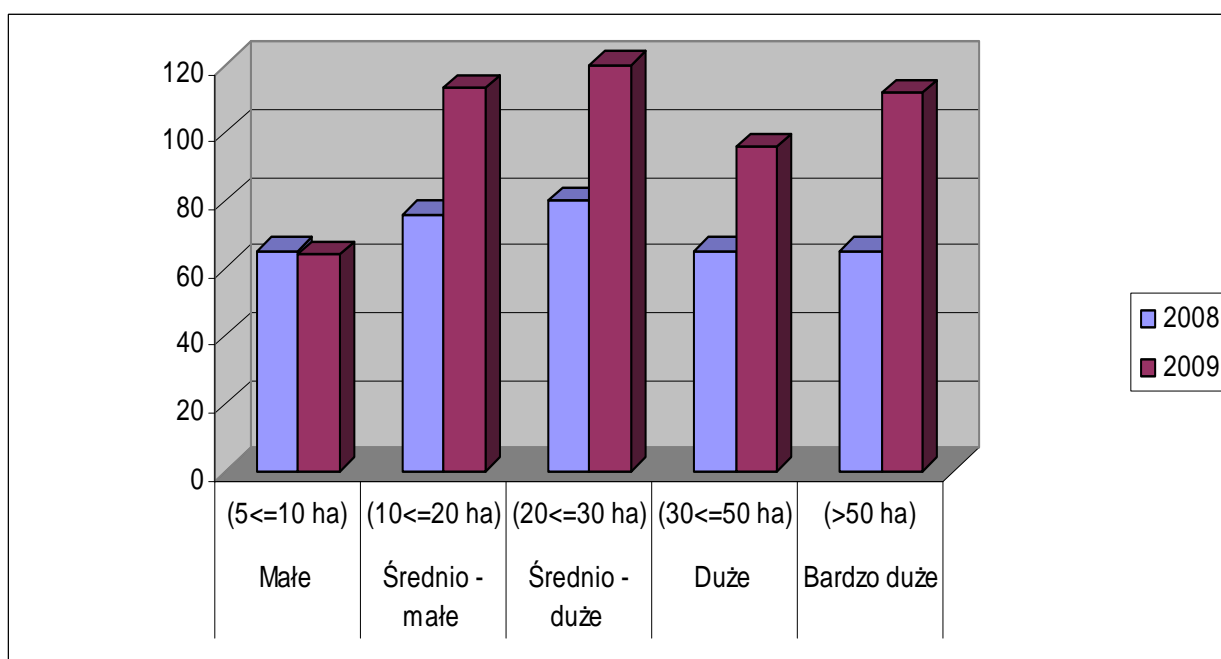
**Wykres 2. Produkcja ogółem i koszty ogółem w przeliczeniu na 1 ha UR w 2009 roku wg powierzchni użytków rolnych (w zł/1 ha)**



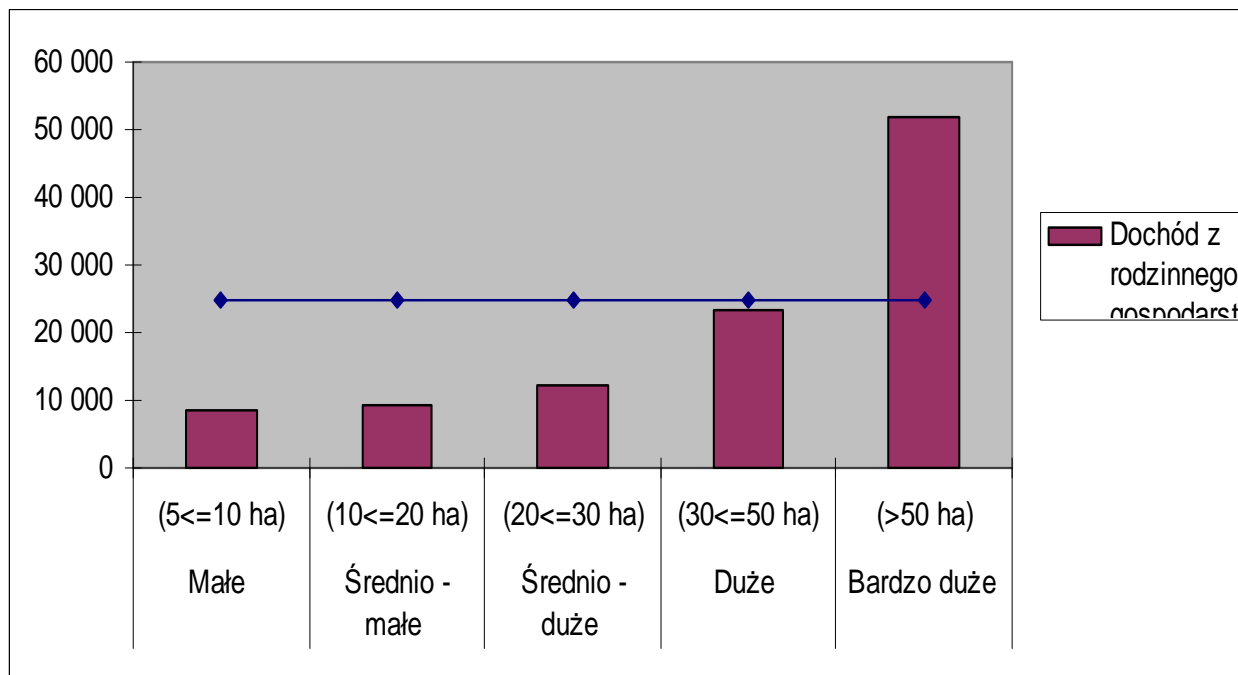
**Tabela 5. Zestawienie wybranych parametrów ekonomicznych dotyczących gospodarstw rolnych według powierzchni użytków rolnych**

Wyszczególnienie	j.m.	Małe	Średnio - małe	Średnio - duże	Duże	Bardzo duże
		(5<=10 ha)	(10<=20 ha)	(20<=30 ha)	(30<=50 ha)	(>50 ha)
Produkcja ogółem	zł	36 626	49 729	71 061	115 673	268 190
Zużycie pośrednie	zł	21 895	35 258	49 887	77 081	192 979
Saldo dopłat i podatków dot. dział. operacyjnej	zł	6 057	13 883	21 211	35 103	88 997
Wartość dodana brutto	zł	20 789	28 354	42 385	73 695	164 208
Amortyzacja	zł	7 295	12 510	17 389	23 706	48 444
Wartość dodana netto	zł	13 494	15 844	24 996	49 990	115 764
Koszty czynników zewnętrznych	zł	1 682	1 513	4 666	8 290	26 129
Saldo dopłat i podatków dot. dział. inwestycyjnej	zł	-101	-361	-427	-1 229	-2 638
<b>Dochód z rodzinnego gospodarstwa rolnego</b>	<b>zł</b>	<b>11 712</b>	<b>13 970</b>	<b>19 903</b>	<b>40 470</b>	<b>86 997</b>
<b>Dochód z rodzinnego gospodarstwa rolnego na osobę pełnozatrudnioną rodziny</b>	<b>zł/FWU</b>	<b>8 503</b>	<b>9 337</b>	<b>12 122</b>	<b>23 215</b>	<b>51 874</b>
<b>Udział dopłat do działalności operacyjnej w dochodzie z rodzinnego gospodarstwa rolnego.</b>	<b>%</b>	<b>64,0</b>	<b>113,8</b>	<b>120,6</b>	<b>96,6</b>	<b>111,5</b>

**Wykres 3. Udział dopłat do działalności operacyjnej w dochodzie z rodzinnego gospodarstwa rolnego w latach 2008 -2009, wg powierzchni użytków rolnych**



**Wykres 4. Dochód z rodzinnego gospodarstwa rolnego na osobę pełnozatrudnioną rodziny w porównaniu ze średnim rocznym wynagrodzeniem netto w gospodarce narodowej wg powierzchni użytków rolnych w 2009 roku**



### Podsumowanie

Porównując wyniki uzyskane w gospodarstwach rolnych w latach 2008 i 2009 w woj. dolnośląskim wg klas powierzchni użytków rolnych tylko w grupie gospodarstwa duże (powyżej 50 ha) dochód z rodzinnego gospodarstwa rolnego na osobę pełnozatrudnioną rodziny był wyższy i stanowił dwukrotność średniego rocznego wynagrodzenia netto w gospodarce narodowej (24 880 zł).

W pozostałych klasach nie osiągnięto poziomu dochodu parytetowego.

W porównaniu z 2008 rokiem spadły realne dochody rolników we wszystkich analizowanych grupach. Wynika to przede wszystkim z niekorzystnych relacji cen (wyższe tempo wzrostu cen materiałów w stosunku do wzrostu cen produktów).

Natomiast umocniło się znaczenie dopłat bezpośrednich w tworzeniu dochodu z rodzinnego gospodarstwa rolnego w 2009r. Część kwoty dopłat do działalności operacyjnej zużywana jest dla zrównoważenia przychodów do kosztów produkcji (pokrycia części kosztów produkcji).

*Opracowanie:*

*Teresa Wawrzak –DODR we Wrocławiu*

*Źródło : dane z IERiGŻ-PIB w Warszawie*