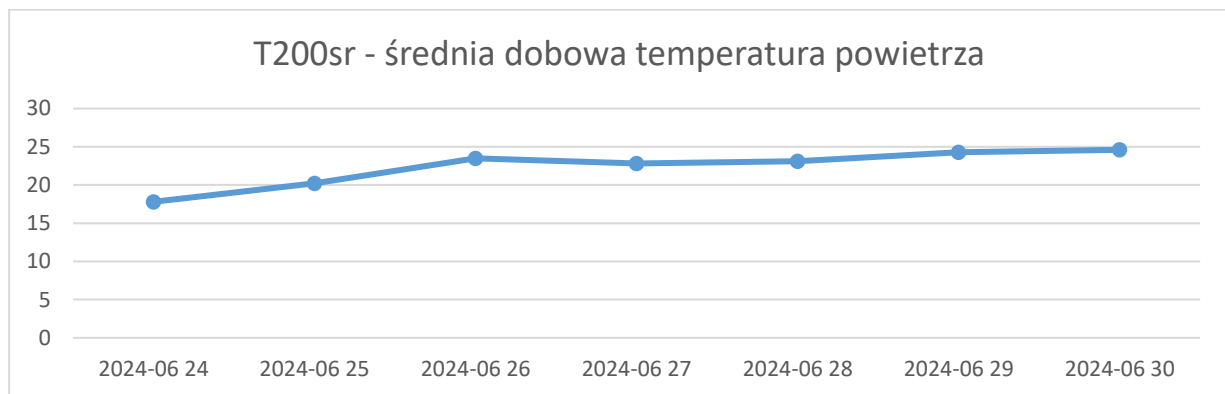
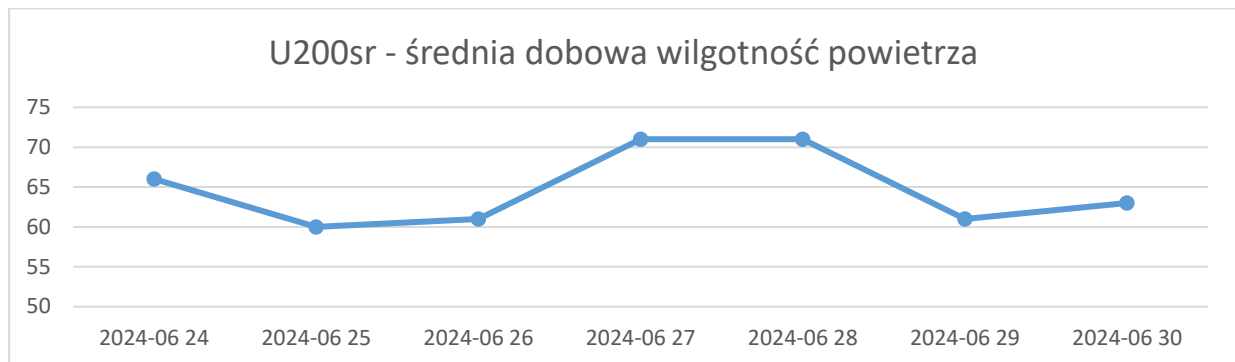
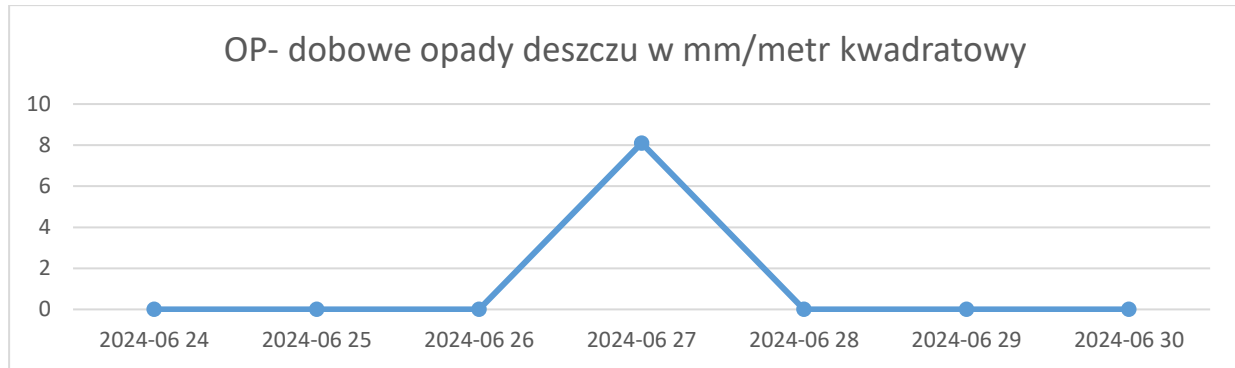
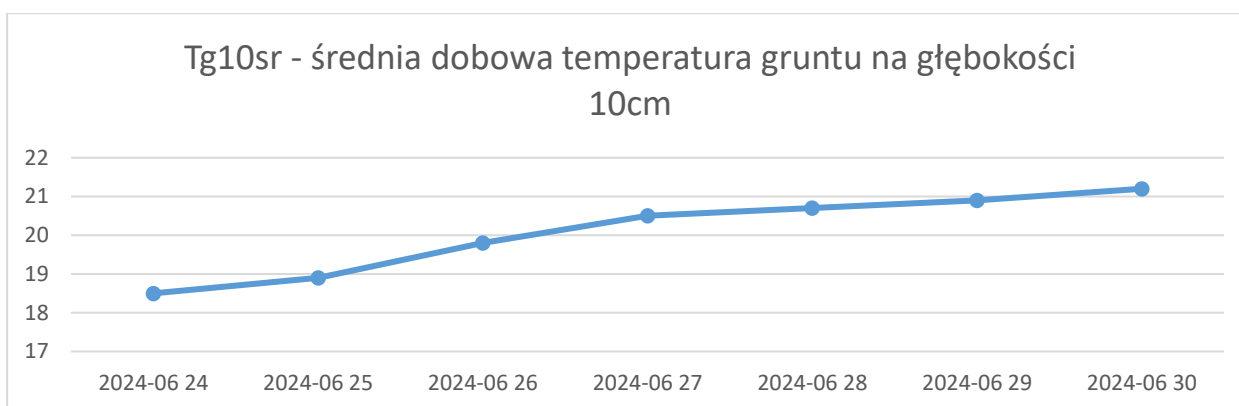
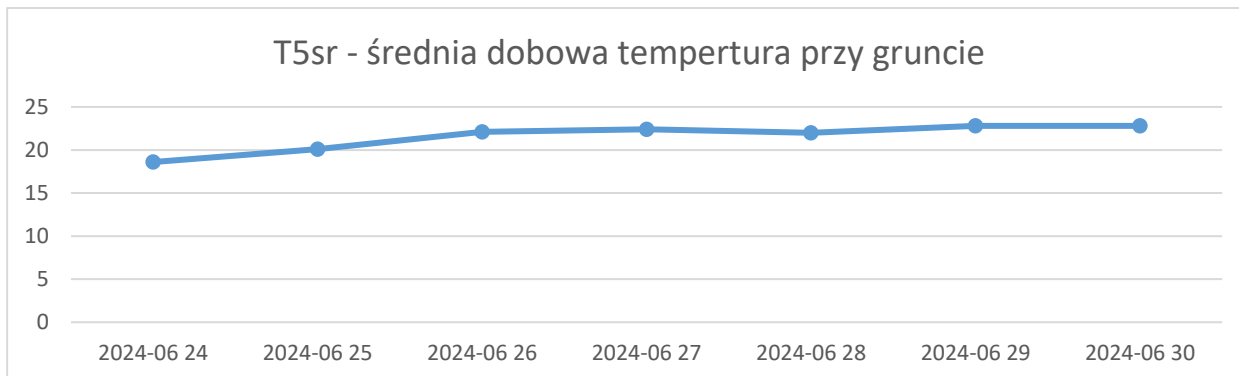


Raport meteorologiczny ze stacji w Pięsku za okres od 24.06.2024r. do 30.06.2024r.





W badanym okresie spadło **8,1 mm** wody na metr kwadratowy. Średnia wilgotność powietrza wahała się w przedziale od **60 do 71%**. Średnia dobowa temperatura powietrza kształtowała się w przedziale od **17,8 do 24,6 st. C**. Maksymalna temperatura powietrza osiągnęła wielkość **31,3 st. C** a najniższa wynosiła **9,8 st. C**. Średnia temperatura przy gruncie kształtowała się w przedziale od **18,6 do 22,8 st. C**. Średnia temperatura gruntu, mierzona na głębokości 10 cm kształtowała się w przedziale **18,5 do 21,2 st. C**. Średnia prędkość wiatru w badanym okresie wahała się od **1,3 do 4,2 m/sek. (4,68 – 15,12 km/h)**. Upały i małe opady deszczu powodują suszę. Rośliny

Data publikacji: 01.07.2024r.

od 24.06.2024r. - 30.06.2024r.

Roślina: rzepak ozimy

Faza rozwojowa rzepaku według skali **BBCH 79** rozwój owoców, 80% łuszczyń osiągnęło typową wielkość. Na obserwowanych plantacjach można zauważyć deformację i uszkodzenia pędów. Rośliny średniej jakości. Rolnicy zakończyli opryskiwanie środkami grzybobójczymi.

Data publikacji: 01.07.2024r.

od 24.06.2024r. – 30.06.2024r.

Roślina: pszenica ozima

Na obserwowanych uprawach rośliny znajdują się w fazie rozwojowej **BBCH 83 - 87** główna faza rozwojowa 8, początek dojrzałości pełnej ziarniaki twarde, trudne do podzielenia paznokciem. Na obserwowanych plantacjach stan ogólny dobry.

Data publikacji: 01.07.2024r.

od 24.06.2024r. – 30.06.2024r.

Roślina: jęczmień ozimy

Główna faza rozwojowa 9: Rozwój ziarniaków (**BBCH 92**) Dojrzałość martwa, ziarniaki bardzo twarde, nie można w nie wbić paznokcia. Rolnicy rozpoczęli zbiory jęczmienia.

Decyzje o zastosowaniu ochrony chemicznej należy podjąć na podstawie własnego monitoringu stanu fitosanitarnego plantacji i doświadczenia.

Od 1 stycznia 2014 r. profesjonalni użytkownicy środków ochrony roślin mają obowiązek stosowania zasad integrowanej ochrony roślin.

Zgodnie z ustawą o środkach ochrony roślin z dnia 8 marca 2013 r.:

- Środki ochrony roślin mogą być stosowane jeżeli zostały dopuszczone do obrotu i stosowania.
- Środki ochrony roślin należy stosować w taki sposób, aby nie stwarzać zagrożenia dla zdrowia ludzi, zwierząt oraz dla środowiska,
- Przeciwdziałać zniesieniu środków ochrony roślin na obszary i obiekty niebędące celem zabiegu z zastosowaniem tych środków oraz planować stosowanie środków ochrony roślin z uwzględnieniem okresu, w którym ludzie będą przebywać na obszarze objętym zabiegiem.
- Środki ochrony roślin stosuje się zgodnie z zasadami integrowanej ochrony roślin, sprzętem sprawnym technicznie i skalibrowanym.
- Zabiegi z zastosowaniem środków ochrony roślin przeznaczonych dla użytkowników profesjonalnych mogą być wykonywane przez osoby przeszkolone, zgodnie z art. 41 ww. ustawy.
- Profesjonalni użytkownicy środków ochrony roślin są zobowiązani do prowadzenia dokumentacji



Dolnośląski Ośrodek Doradztwa Rolniczego we Wrocławiu

- Przeciwdziałać zniesieniu środków ochrony roślin na obszary i obiekty niebędące celem zabiegu z zastosowaniem tych środków oraz planować stosowanie środków ochrony roślin z uwzględnieniem okresu, w którym ludzie będą przebywać na obszarze objętym zabiegiem.
- Środki ochrony roślin stosuje się zgodnie z zasadami integrowanej ochrony roślin, sprzętem sprawnym technicznie i skalibrowanym.

Zabiegi z zastosowaniem środków ochrony roślin przeznaczonych dla użytkowników profesjonalnych mogą być wykonywane przez osoby przeszkolone, zgodnie z art. 41 ww. ustawy.

- Profesjonalni użytkownicy środków ochrony roślin są zobowiązani do prowadzenia dokumentacji