



„Europejski Fundusz Rolny na rzecz Rozwoju Obszarów Wiejskich: Europa inwestująca w obszary wiejskie.”

Instytucja Zarządzająca Programem Rozwoju Obszarów Wiejskich na lata 2014-2020 - Minister Rolnictwa i Rozwoju Wsi  
Projekt opracowany przez Dolnośląski Ośrodek Doradztwa Rolniczego z siedzibą we Wrocławiu  
Projekt współfinansowany ze środków Unii Europejskiej w ramach Schematu II Pomocy Technicznej „Krajowa Sieć Obszarów Wiejskich” Programu Rozwoju Obszarów Wiejskich na lata 2014-2020

# Koncepcja i funkcjonowanie Ogólnopolskiej Sieci Zagród Edukacyjnych

Elżbieta Kmita-Dziasek  
CDR O/Kraków

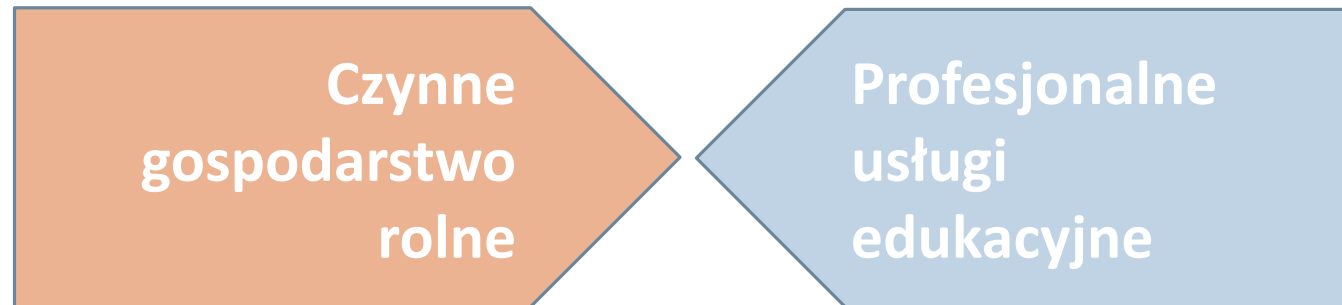
---

Świdnica, 18.05.2019 r.

# gospodarstwo edukacyjne

---

- jedna z form rolnictwa społecznego



- edukacja dzieci szkolnych (a także dorosłych), mająca na celu przybliżenie wiedzy o pochodzeniu żywności i zapewnienie kontaktu z naturalnym otoczeniem
- wizyty w gospodarstwie rolnym ze specjalny programem zajęć i warsztatów wspomagających rozwój psychofizyczny

# zagroda edukacyjna

---



- **zastrzeżony znak towarowy** dla gospodarstw łączących działalność rolniczą z profesjonalnymi usługami edukacyjnymi
- prawo do posługiwania się nazwą mają wyłącznie sprawdzone i **rekomendowane** przez system doradztwa rolniczego **obiekty** zlokalizowane na obszarach wiejskich, prowadzące zajęcia dydaktyczne oparte o własny potencjał rolniczy
- rekomendowane zagrody tworzą **Ogólnopolską Sieć** Zagród Edukacyjnych prowadzoną przez krakowski Oddział Centrum Doradztwa Rolniczego w Brwinowie

# prawna ochrona Urzędu Patentowego RP

## znaki słowne

- ZAGRODA EDUKACYJNA
- Ogólnopolska Sieć Zagród Edukacyjnych

## znaki słowno-graficzne



# definicja zagrody edukacyjnej



- przedsięwzięcie zlokalizowane na obszarach wiejskich,
- prowadzone przez mieszkańca wsi,
- posiadające zwierzęta gospodarskie albo uprawy rolnicze przeznaczone do prezentacji dla grup dzieci i młodzieży przyjmowanych w ramach programów szkolnych lub udostępniane jako atrakcja turystyczna dla rodzin z dziećmi i dorosłych podróżujących indywidualnie,
- realizujące przynajmniej dwa cele edukacyjne spośród niżej wymienionych:
  - edukacja w zakresie produkcji roślinnej,
  - edukacja w zakresie produkcji zwierzęcej,
  - edukacja w zakresie przetwórstwa płodów rolnych,
  - edukacja w zakresie świadomości ekologicznej i konsumenckiej,
  - edukacja w zakresie dziedzictwa kultury materialnej wsi, tradycyjnych zawodów, rękodzieła i twórczości ludowej.

# oferta zagród edukacyjnych

## Pobyty z programem dydaktycznym



### Czas trwania

- Kilkugodzinne bez noclegu
- Kilkudniowe z noclegami



### Formy organizacji

- Dla grup zorganizowanych
- Dla osób indywidualnych



### Uczestnicy

- Dla dzieci
- Dla dorosłych

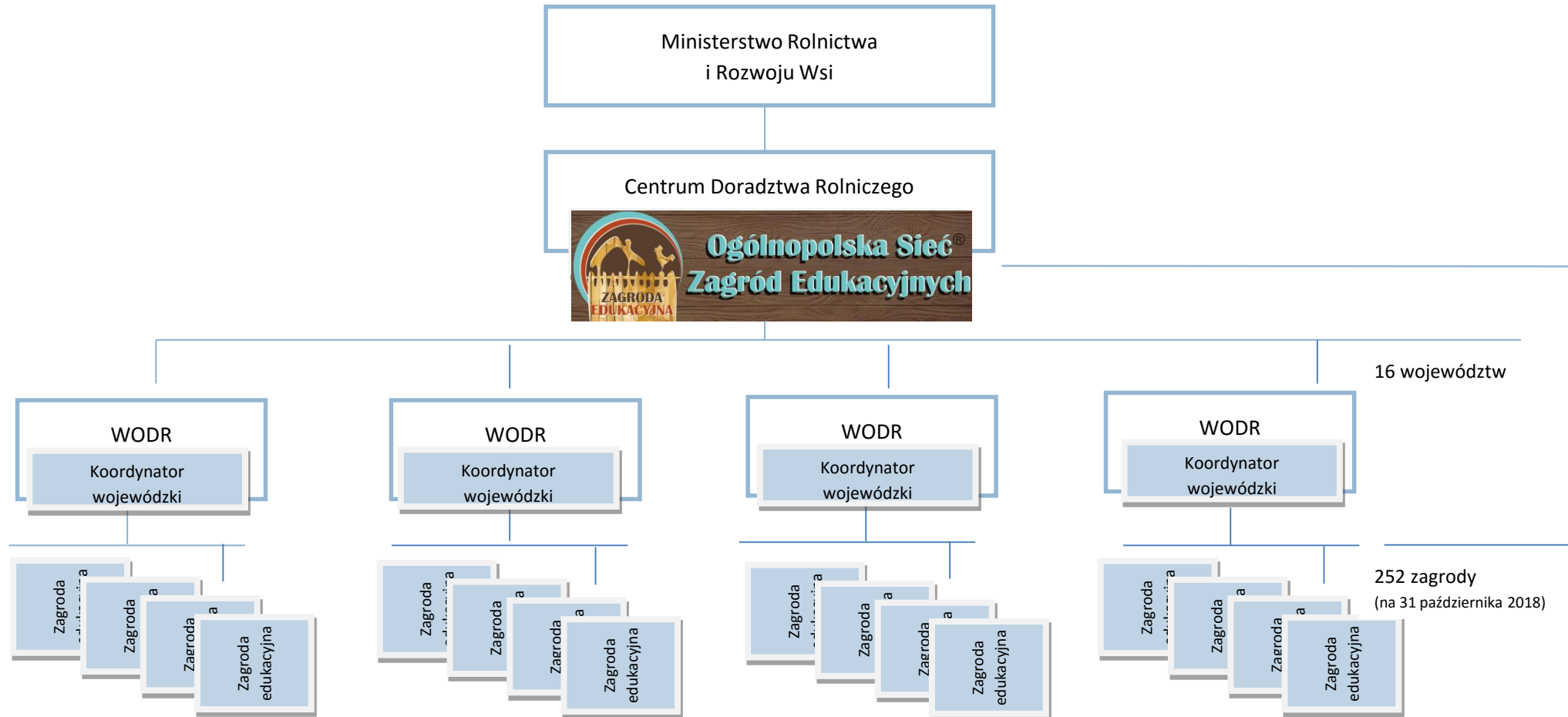


# cele strategiczne



- podniesienie prestiżu zawodu rolnika i upowszechnienie znajomości pochodzenia żywności
- różnicowanie pozarolniczej działalności na obszarach wiejskich
- zachowanie dziedzictwa kulturowego wsi

# struktura funkcjonalna





# zarządzanie marką



# ogólnopolska sieć zagród edukacyjnych

## korzyści dla rolnika

### z uczestnictwa w OSZE

- promocja ofert w ogólnopolskim systemie internetowym
- dostęp do poradników merytorycznych
- udział w szkoleniach / zlotach / wydarzeniach promocyjnych
- wsparcie doradcze
- wymiana doświadczeń na portalu społecznościowym
- prawo do posługiwania się marką

### z prowadzenia działalności edukacyjnej

- możliwość uzyskania dodatkowego dochodu
- przedłużenie sezonu
- promocja produktów z gospodarstwa
- zachęta i pozyskanie klientów do bezpośrednich zakupów
- urozmaicenie codziennego życia
- przyjemność pracy z dziećmi
- rozwój osobowy
- nowe perspektywy



Centrum Doradztwa Rolniczego w Brwinowie  
Oddział w Krakowie

[www.zagrodaedukacyjna.pl](http://www.zagrodaedukacyjna.pl)