

Data publikacji: (11-17.02.2020r.)

Roślina: (Pszenica ozima)

Stan uprawy dla miejscowości Wieża:

Plantacje pszenicy ozimej są w dobrej kondycji. Na dany moment na polach przeważa faza krzewienia (wg skali BBCH 20-29). W ostatnim tygodniu średnia dobową temperatura powietrza była powyżej zera, od 1,9⁰C do 10,0⁰C. Wilgotność względna powietrza mieściła się w przedziale od 51% do 88%, opady deszczu wynosiły 11,1 mm, prędkość wiatru od 3,2 do 23,6 m/s.

Zagrożenia:

Ze względu na utrzymującą się dalej „długą jesień” i ciepłą zimę obserwuje się mączniaka prawdziwego, którego sprawcą jest grzyb - *Blumeria graminis*. Pierwsze objawy mączniaka pojawiają się na młodych siewkach. Najbardziej charakterystycznym objawem jest biały, klączkowaty nalot na liściach. Silnemu porażeniu ulegają najstarsze liście będące w fazie strzelania w źdźbło. W warunkach sprzyjających rozwojowi choroby obfite, wojłokowate białe lub szarobiałe naloty (często obserwowane czarne kuleczki – chasmotecja struktura przetrwalnikowa) występują również na górnych liściach oraz kłosach. Silnie porażone liście żółkną i przedwcześnie obumierają, infekcji ulegają wszystkie nadziemne części rośliny.

Próg ekonomicznej szkodliwości

- w fazie krzewienia 50-70% roślin z pierwszymi objawami porażenia,
- w fazie strzelania w źdźbło 10% roślin z pierwszymi objawami porażenia,
- w fazie kłoszenia pierwsze objawy porażenia na liściu podflagowym, flagowym lub na kłosie

Zalecenia:

W ochronie zbóż przed mączniakiem wykorzystuje się metody zmierzające do ograniczenia źródła infekcji pierwotnych, w tym celu należy:

- wykonać terminową orkę i podorywkę (zabiegi te niszczą resztki poźniwne);
- unikać zbyt gęstego siewu;
- stosować racjonalne nawożenie azotem, potasem i fosforem;
- wprowadzić do uprawy odmiany odporne lub tolerancyjne na porażenie;
- unikać sąsiedztwa zbóż ozimych z jarymi.

Po zaobserwowaniu pierwszych objawów choroby należy wykonać zabieg chemiczny na rośliny. Przykładowymi substancjami aktywnymi stosowanymi są grupy triazoli, morfolin, imidazoli.

Decyzje o zastosowaniu ochrony chemicznej należy podjąć na podstawie własnego monitoringu stanu fitosanitarnego plantacji i doświadczenia.

Od 1 stycznia 2014 r. profesjonalni użytkownicy środków ochrony roślin mają obowiązek stosowania zasad integrowanej ochrony roślin.

Zgodnie z ustawą o środkach ochrony roślin z dnia 8 marca 2013 r.:

- Środki ochrony roślin mogą być stosowane jeżeli zostały dopuszczone do obrotu i stosowania.
- Środki ochrony roślin należy stosować w taki sposób, aby nie stwarzać zagrożenia dla zdrowia ludzi, zwierząt oraz dla środowiska,
- Przeciwdziałać zniesieniu środków ochrony roślin na obszary i obiekty niebędące celem zabiegu z zastosowaniem tych środków oraz planować stosowanie środków ochrony roślin z uwzględnieniem okresu, w którym ludzie będą przebywać na obszarze objętym zabiegiem.
- Środki ochrony roślin stosuje się zgodnie z zasadami integrowanej ochrony roślin, sprzętem sprawnym technicznie i skalibrowanym.
- Zabiegi z zastosowaniem środków ochrony roślin przeznaczonych dla użytkowników profesjonalnych mogą być wykonywane przez osoby przeszkolone, zgodnie z art. 41 ww. ustawy.
- Profesjonalni użytkownicy środków ochrony roślin są zobowiązani do prowadzenia dokumentacji dotyczącej stosowanych środków ochrony roślin i przechowywania jej przez co najmniej 3 lata.

Roślina: (Rzepak ozimy)

Stan uprawy dla miejscowości: Wieża

Plantacje rzepaku są w stanie spoczynku zimowego. Faza rozwojowa na obecną chwilę to 21 - 23 (w skali BBCH). Korzeń sięga do głębokości około 50 cm, szyjka korzeniowa ma grubość 1-2 cm a rozeta liściowa składa się z 8-10 liści. W ostatnim tygodniu średnia dobową temperatura powietrza była powyżej zera, od 1,9⁰C do 10,0⁰C. Wilgotność względna powietrza mieściła się w przedziale od 51% do 88%, opady deszczu wynosiły 11,1 mm, prędkość wiatru od 3,2 do 23,6 m/s.

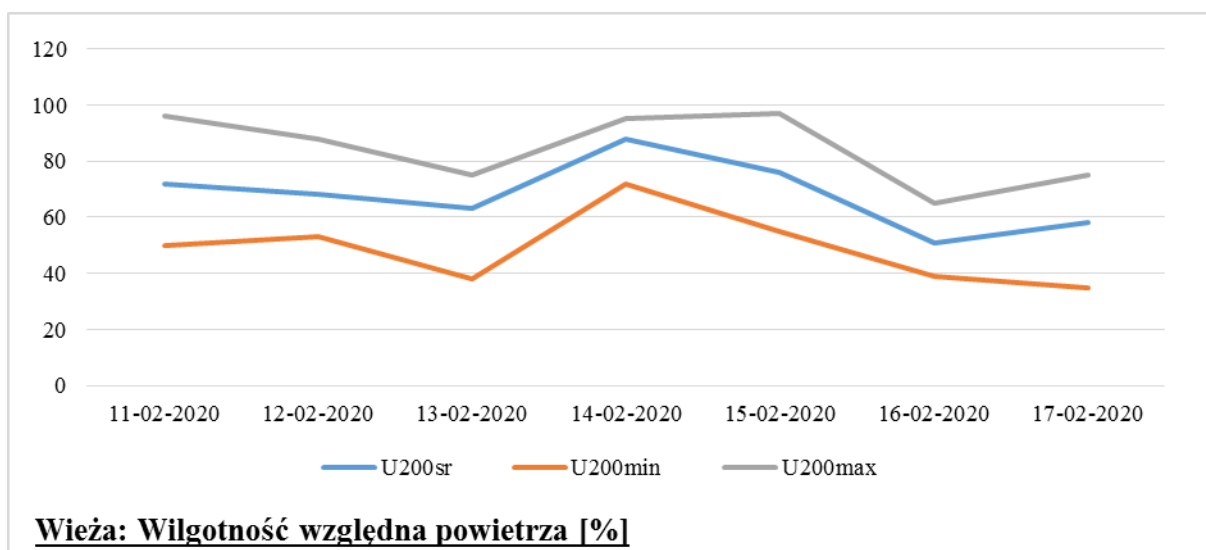
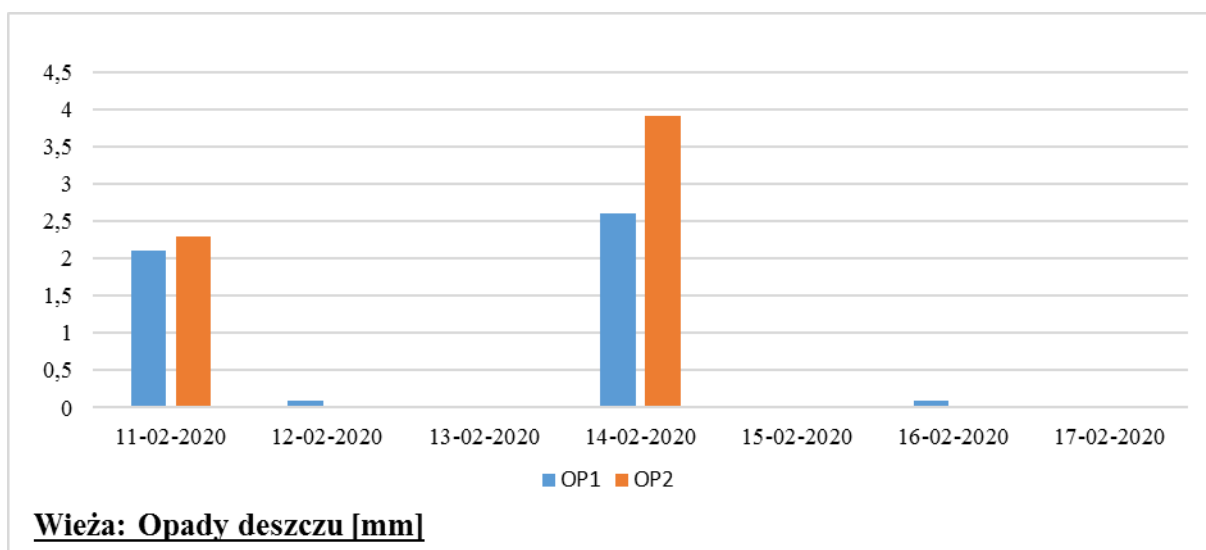
Decyzje o zastosowaniu ochrony chemicznej należy podjąć na podstawie własnego monitoringu stanu fitosanitarnego plantacji i doświadczenia.

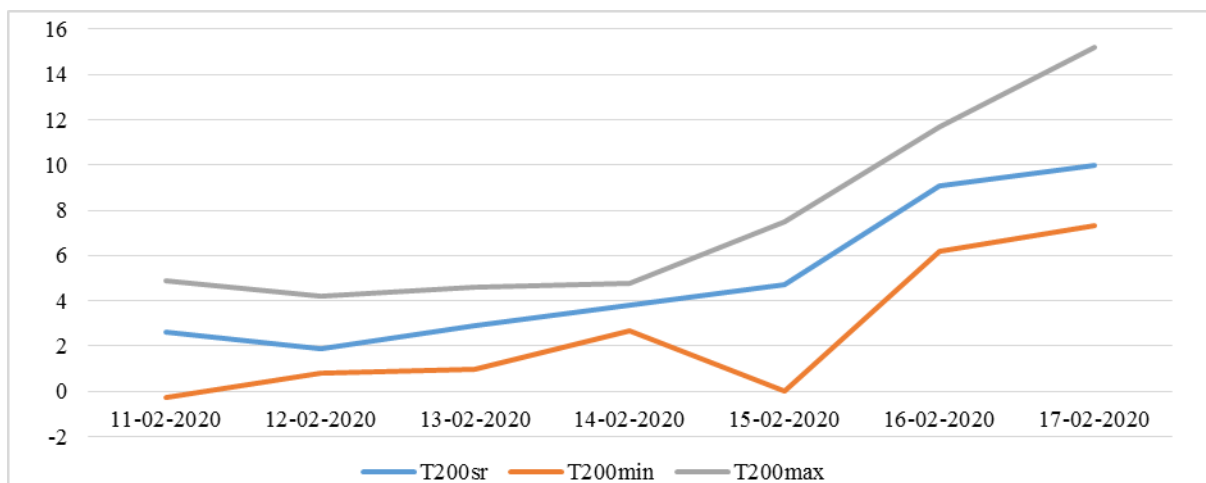
Od 1 stycznia 2014 r. profesjonalni użytkownicy środków ochrony roślin mają obowiązek stosowania zasad integrowanej ochrony roślin.

Zgodnie z ustawą o środkach ochrony roślin z dnia 8 marca 2013 r.:

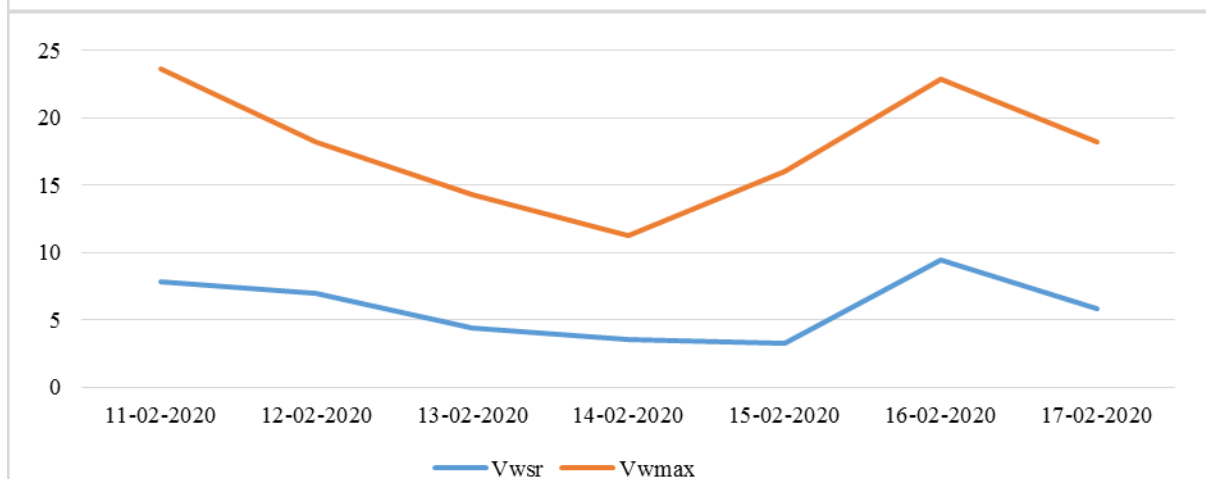
- Środki ochrony roślin mogą być stosowane jeżeli zostały dopuszczone do obrotu i stosowania.
- Środki ochrony roślin należy stosować w taki sposób, aby nie stwarzać zagrożenia dla zdrowia ludzi, zwierząt oraz dla środowiska,

- Przeciwdziałać zniesieniu środków ochrony roślin na obszary i obiekty niebędące celem zabiegu z zastosowaniem tych środków oraz planować stosowanie środków ochrony roślin z uwzględnieniem okresu, w którym ludzie będą przebywać na obszarze objętym zabiegiem.
- Środki ochrony roślin stosuje się zgodnie z zasadami integrowanej ochrony roślin, sprzętem sprawnym technicznie i skalibrowanym.
- Zabiegi z zastosowaniem środków ochrony roślin przeznaczonych dla użytkowników profesjonalnych mogą być wykonywane przez osoby przeszkolone, zgodnie z art. 41 ww. ustawy.
- Profesjonalni użytkownicy środków ochrony roślin są zobowiązani do prowadzenia dokumentacji dotyczącej stosowanych środków ochrony roślin i przechowywania jej przez co najmniej 3 lata.





Wieża: Temperatura powietrza [°C]



Wieża: Prędkość wiatru [m/s]