

Agroturystyka

Rozwój wsi

PROW

Ekonomika rolnictwa

Technologia produkcji

Środowisko

Linki

Dla pracowników DODR

Archiwum

Wypełniamy wnioski o płatności obszarowe, rolno-środowiskowe oraz dobrostanowe **eWniosekPlus**



ZOBACZ SZCZEGÓŁY

Informacja

Nasz miesięcznik



Wydawnictwa do
pobrania



Katalog
agroturystyczny

2019-14 Świnobród

Strona Główna Informacje Stacje meteo Stacje meteorologiczne 2019-14 Świnobród

Data publikacji: 01.04.2019r.

Roślina: [Septorioza zbóż](#)

Stan uprawy dla miejscowości Świnobród.

Stan zboża na wielu plantacjach jest w dobrej kondycji, niektóre odmiany pszenic, które zostały zasiane wcześniej, znajdują się w wyższej fazie BBCH. Większość plantacji była już opryskana na choroby grzybowe. Pszenice nie są równe z powodu słabych wschodów i suszy. Rośliny znajdują się w fazie krzewienia. Nie występuje zachwaszczenie w plantacji, jesienna ochrona przeciw chwastom została wykonana poprawnie. W ubiegłym tygodniu wystąpiły wahania temperatury od 0°C do 18°C. Wilgotność względna powietrza mieściła się w przedziale od 40% do 95%, punkt rosy mieścił się w przedziale 1,93 – 9,83, opad deszczu 22 mm.

Zagrożenia:

W ubiegłym tygodniu nie wystąpiło ryzyko wystąpienia infekcji septoriozą. Septorioza występuje na brzegach liści, pojawiają się żółte pasy przechodzące w brązowe wstęgi. Septorioza pojawia się najczęściej po wystąpieniu deszczu. Przez cały tydzień nie pojawiło się ryzyko infekcji - poziom 0%. Nie wystąpiła konieczność zastosowania chemicznej ochrony.

Zalecenia:

Faza rozwojowa na obecną chwilę to 19-24 BBCH. W minionym tygodniu nie wystąpiło ryzyko infekcją. Nie wystąpiła konieczność zastosowania ochrony przeciw septoriozie.

Roślina: [Rzepak ozimy](#)

Stan uprawy dla miejscowości Świnobród.

Uprawy rzepaku ruszyły do góry, większość została już zasilona drugą dawką azotu. Pojawiają się chowacze, więc konieczna jest walka ze szkodnikiem. W ubiegłym tygodniu wystąpiły wahania temperatury od 0°C do 18°C. Wilgotność względna powietrza mieściła się w przedziale od 40% do 95%, punkt rosy mieścił się w przedziale -1,93 – 9,83, opad deszczu 2,2 mm.

Zagrożenia:

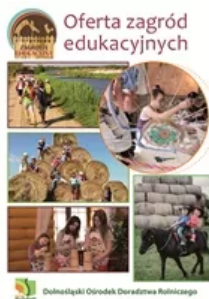
W tym czasie sucha zgnilizna kapustnych obecna jest na szyjce korzeniowej, bo w to miejsce wrasta grzybnia, która jesienią porażała liście rzepaku. Grzyb z blaszki liściowej przerastał do nerwów liści, a następnie do ogonka liściowego i w ten sposób na szyjce korzeniowej zachodziła infekcja przez grzyb, który pierwotnie porażał liście. Na szyjce korzeniowej obecność grzyba objawia się początkowo w postaci brązowej lub brunatnej plamy obejmującej część lub cały obwód szyjki korzeniowej, po krótkim czasie, gdy zabraknie ochrony chemicznej w tym miejscu pojawia się mokra zgnilizna i widoczna jest erozja szyjki korzeniowej. Z czasem zmienione chorobowo miejsce zasycha, tkanki w wyniku rozwoju grzyba ulegają destrukcji, murszeją, na powierzchni plam pojawiają się mogące owocniki grzyba w postaci małych kulistych owocników — piknidów. Przepływ wody, składników pokarmowych jest silnie utrudniony.

Zalecenia:

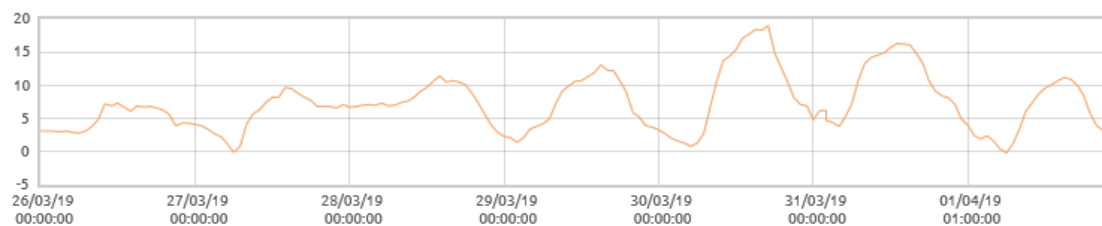
Faza rozwojowa na obecną chwilę to 22-30 BBCH. W minionym tygodniu nie wystąpiło ryzyko infekcji suchą zgnilizną kapustnych. Nie wystąpiła konieczność zastosowania ochrony przeciw suchą zgnilizną kapustnych. Rozwojowi choroby sprzyja wysoka



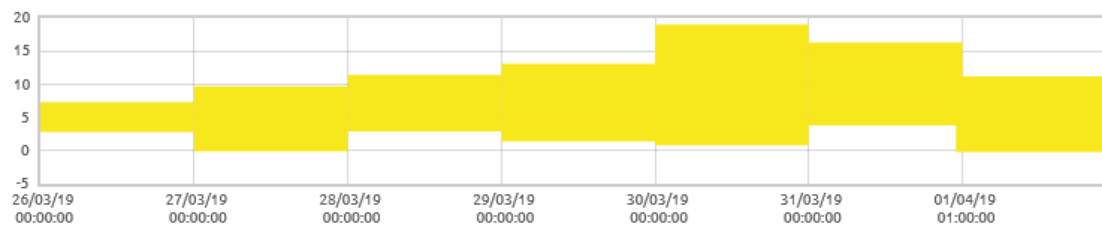
Zagrody Edukacyjne



wilgotność (powyżej 75%) i temperatura 18-25°C. Należy zacząć walkę z chowaczem i zastosować środki o działaniu kontaktowym i żołądkowym, przeznaczonym do zwalczania szkodników ssących i gryzących w roślinach rolniczych i warzywnych. Na roślinie działa powierzchniowo. Może to być substancja z grupy **acetamipryd i lambda-cyhalotryna**.



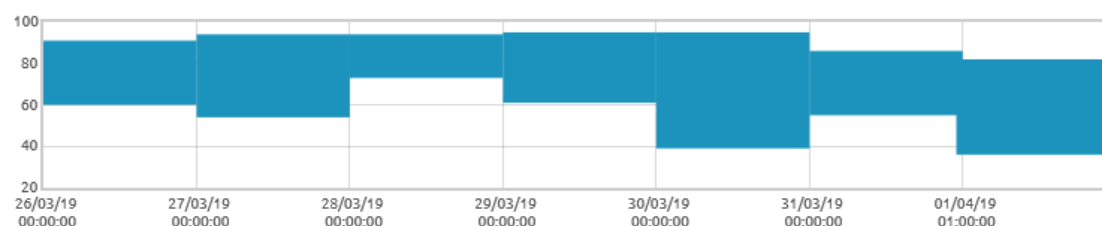
Świnobród: Temperatura powietrza [C]



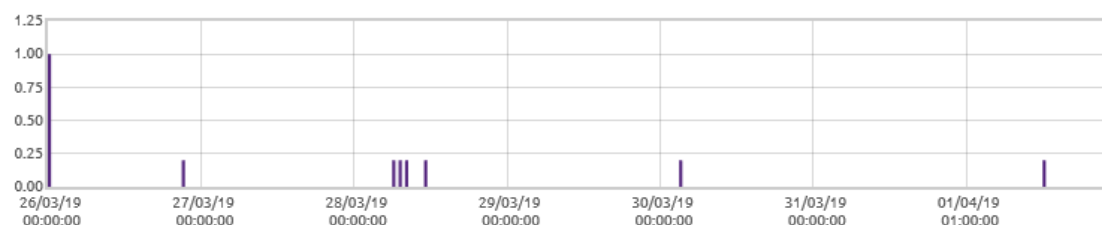
Świnobród: Amplitudy temperatur [C]



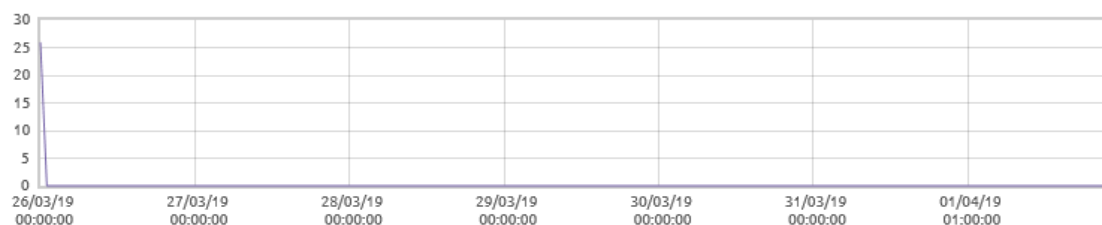
Świnobród: Wilgotność względna powietrza [%]



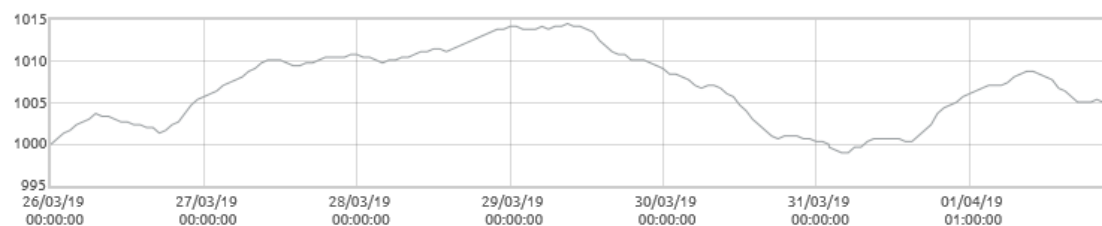
Świnobród: Amplitudy wilgotności [%]



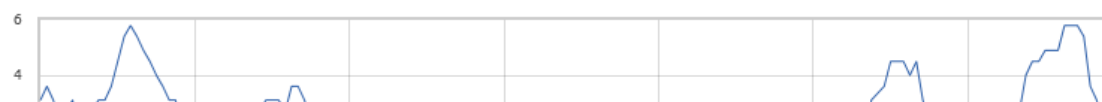
Świnobród: Opady deszczu [mm]

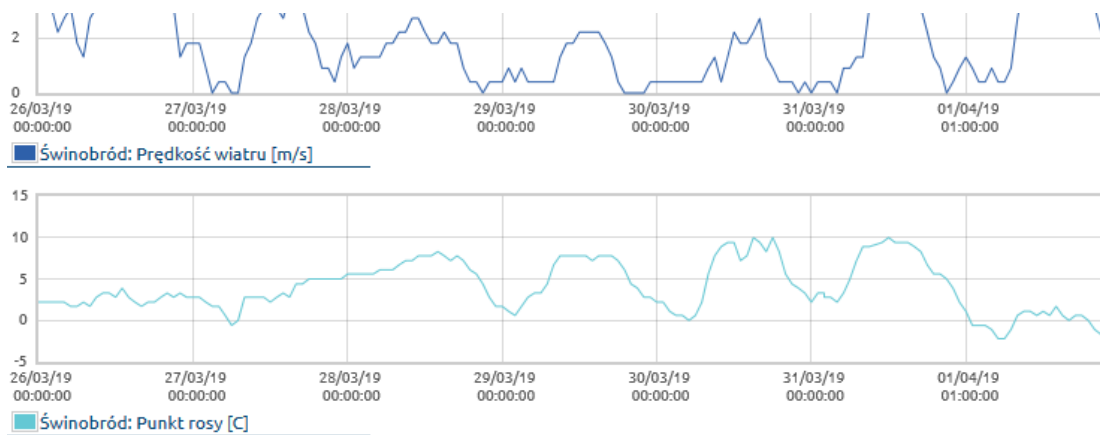


Świnobród: Intensywność opadów [mm/min]



Świnobród: Ciśnienie atmosferyczne [hPa]





Zmodyfikowano: 04.04.2019



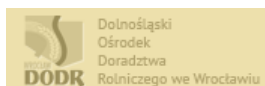
via gustica



STOP STRATOM AZOTU I FOSFORU



Mała Retencja - Duża Sprawa
Projekt Fundacji Ekologicznej Zielona Akcja



Strona Główna
Przetargi
Dla pracowników
Archiwum

O nas
Dyrekcja
Struktura
Zadania
RODO
Deklaracja dostępności

Szkolenia
Szkolenia cykliczne
Szkolenia wg. miejsca

Rozwój wsi
Aktywizacja
Przedsiębiorczość
Agroturystyka

Kontakt
Centrala
PZD
Komórki