

Agroturystyka

Rozwój wsi

PROW

Ekonomika rolnictwa

Technologia produkcji

Środowisko

Linki

Dla pracowników DODR

Archiwum

Wypełniamy wnioski o płatności obszarowe, rolno-środowiskowe oraz dobrostanowe **eWniosekPlus**



ZOBACZ SZCZEGÓŁY

Informacja

Nasz miesięcznik



Wydawnictwa do
pobrania



Katalog
agroturystyczny

2019-33 Świnobród

[Strona Główna](#) [Informacje](#) [Stacje meteo](#) [Stacje meteorologiczne](#) [2019-33 Świnobród](#)

Data publikacji: 13.08.2019

Roślina: [Burak cukrowy](#)

Stan uprawy dla miejscowości : Świnobród

Burak cukrowy jest w dobrej kondycji, brak porażenia przez choroby. W chwili obecnej plantacja buraka zakryta całkowicie rzędą, narasta korzeń. Plantacje w obecnej chwili zachwaszczone na każdym polu wychodzą chwasty, jest to spowodowane ciągłymi opadami. Temperatura przez ubiegły tydzień mieściła się w przedziale od 13⁰ c do 29⁰ c. Wilgotność względna powietrza mieściła się w przedziale od 38% do 96%. Spadło 5,8 mm deszczu, punkt rosy kształtował się w przedziale 12-22 C. Skala BBCH faza rozwojowa buraka jest na poziomie 38-39 BBCH.

Zagrożenia:

W ubiegłym tygodniu wystąpiło ryzyko wystąpienia infekcji chwościkiem. Ryzyko wystąpienia infekcji kształtowało się następująco: dnia 06.08.19r - 08.08.19r wystąpiło ryzyko infekcji na poziomie 2 DSV, w dniu 10.08.19r – 13.0.19r. spadło do poziomu 1 DSV. Chwościk powoduje zasychanie liści, najczęściej pojawiają się okrągłe plamki, które zasychają. Chwościk buraka pojawia się najczęściej po deszczu, wtedy występuje największe ryzyko infekcji. Gdy pojawi się choroba na liściach zaschnięte liście już nie zregenerują się i zostaną do końca okresu wegetacji.

Zalecenia:

Ryzyko wystąpienia infekcji w ubiegłym tygodniu wystąpiło przez 5 dni, jest małe prawdopodobieństwo porażenia przez chwościka, mieściło się w skali do 2 DSV. Z obserwacji stacji meteo można stwierdzić, że nie było dużego ryzyka wystąpienia infekcji chwościkiem buraka, nie istnieje potrzeba zastosowania oprysku przeciwko chwościkowi. W przypadku konieczności zastosowania ochrony chemicznej zaleca się zastosowanie preparatów z grupy np. dwuskładnikowym zawierającym piraklostrobinę i epoksykonazol.

Data publikacji: 13.08.2019

Roślina: [Ziemniak \(Zaraza Ziemniaka\)](#)

Stan uprawy dla miejscowości Świnobród

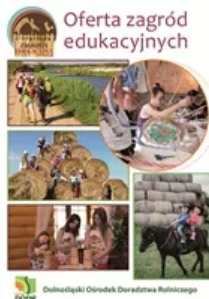
Na niektórych plantacjach wystąpiło zachwaszczenie plantacji, na małych plantacjach kilku arowych, duże plantacje są zapobiegawczo chronione. Na większości plantacji ziemniaki znajdują się pod koniec fazy pierwszego owocostanu - brązowieją. W ubiegłym tygodniu wystąpiły wahania temperatury od 13⁰c do 29⁰c. Wilgotność względna powietrza mieściła się w przedziale od 38% do 96%. W minionym tygodniu spadł deszcz, suma opadów 5,8 mm. Punkt rosy mieścił się w granicach od 12 do 22 C. Faza rozwojowa na obecną chwilę to 86- 88 BBCH.

Zagrożenia:

W ubiegłym tygodniu wystąpiło ryzyko infekcji zarazy ziemniaka - było na poziomie 30 FRY. Szkodliwość jej polega, na tym, że patogen niszczy części nadziemne roślin, co skutkuje zmniejszeniem powierzchni asymilacyjnej, w konsekwencji odbija się na obniżeniu ilości i jakości zbieranego plonu bulw. Starty wywołane porażeniem zarazą ziemniaka szacuje się na poziomie 20-50%; na plantacjach niechronionych chemicznie i w przypadku wczesnego wystąpienia objawów starty mogą dochodzić do 70%. Choroba najszybciej rozwija się w warunkach wysokiej wilgotności (długotrwałe opady deszczu lub długo zalegające mgły) i temperaturze



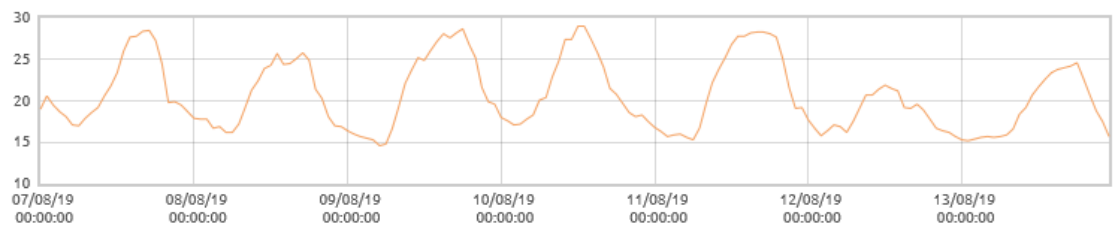
Zagrody Edukacyjne



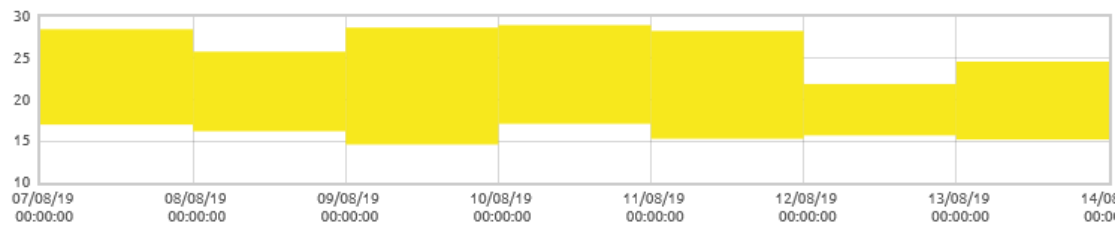
powietrza w granicach 12-18⁰c. Pojawia się najczęściej od początku czerwca do II dekady lipca, niekiedy również później. Początkowo są to pojedyncze, żółtawe plamy, zwykle na wierzchołkach lub brzegach liści. W miarę rozwoju choroby plamy nekrotyczne, koloru brązowo-brązowego, obejmują całe liście. Wystąpiła konieczność zastosowania ochrony.

Zalecenia:

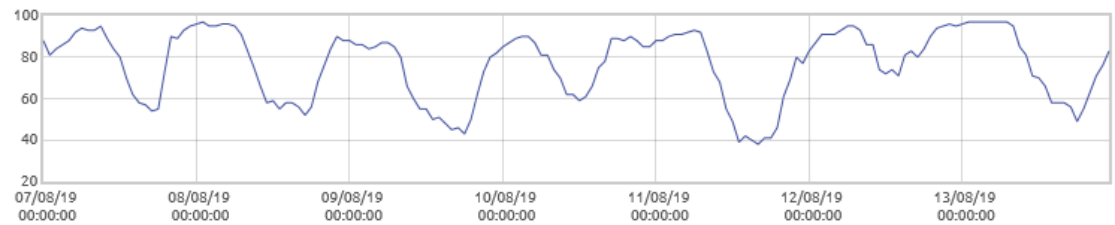
W minionym tygodniu wystąpiło ryzyko infekcji zarazą ziemniaka. Wystąpiła konieczność zastosowania ochrony przeciw zarazie ziemniaka. Środek grzybobójczy w postaci proszku do sporządzania zawiesiny wodnej, zawierający w swoim składzie metalakstyl, związek z grupy fenyloamidów (8%) i mankozeb, związek z grupy ditiokarbaminianów (64%).



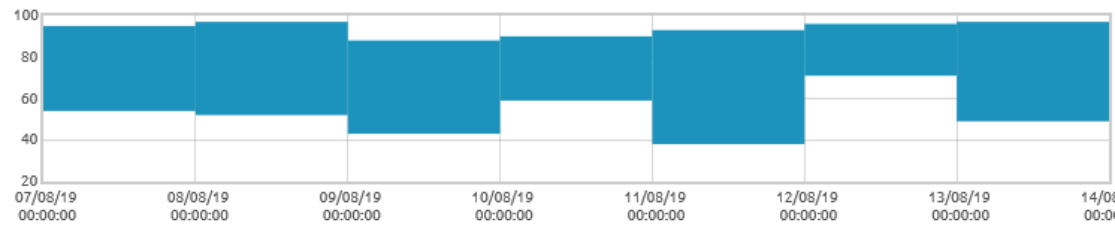
Świnobród: Temperatura powietrza [C]



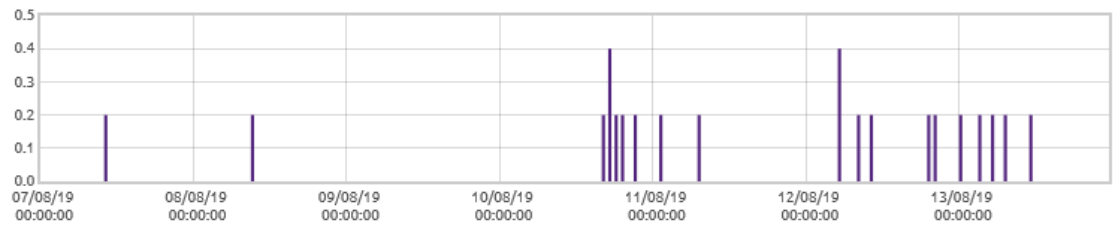
Świnobród: Amplitudy temperatur [C]



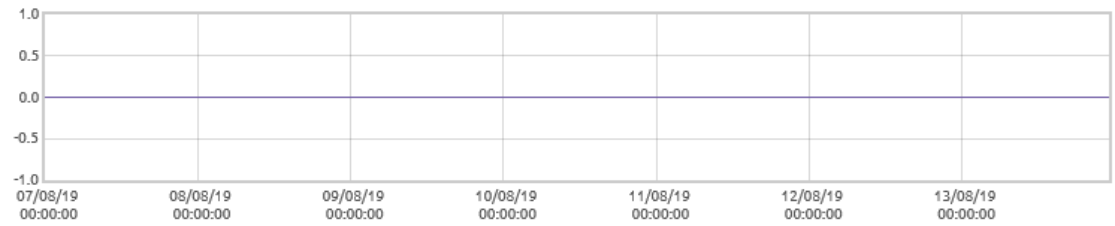
Świnobród: Wilgotność względna powietrza [%]



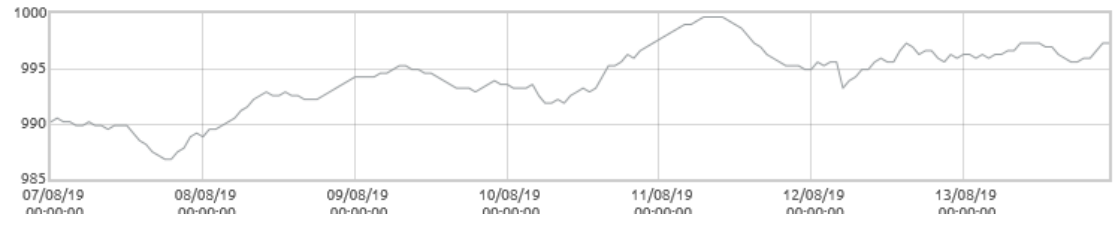
Świnobród: Amplitudy wilgotności [%]



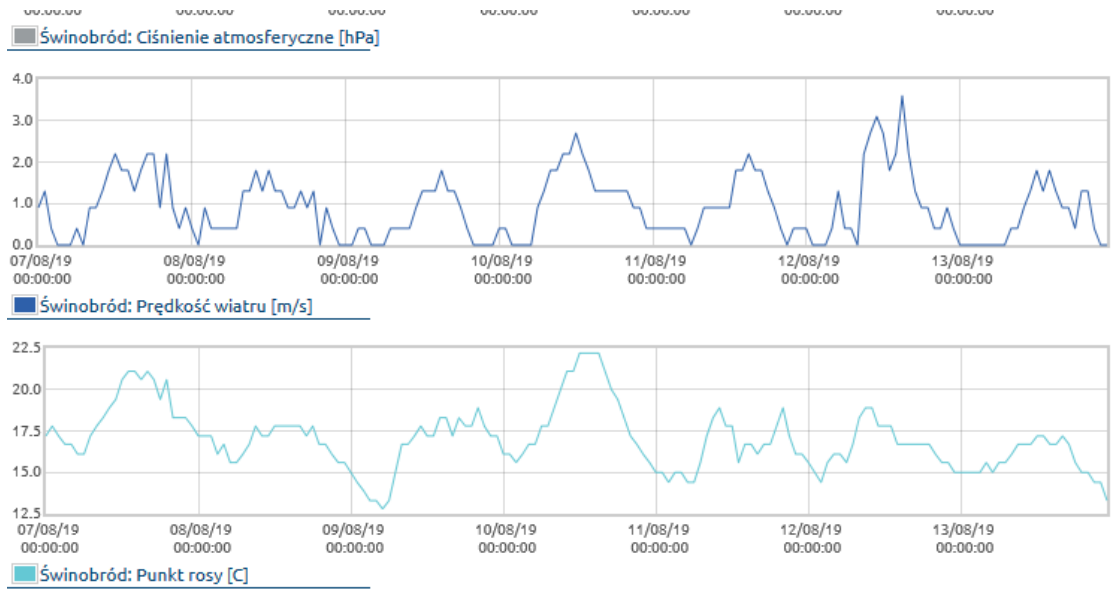
Świnobród: Opady deszczu [mm]



Świnobród: Intensywność opadów [mm/min]



Świnobród: Temperatura gleby [C]



Zmodyfikowano: 03.09.2019



Strona Główna
Przetargi
Dla pracowników
Archiwum

O nas
Dyrekcja
Struktura
Zadania
RODO
Deklaracja dostępności

Szkolenia
Szkolenia cykliczne
Szkolenia wg. miejsca

Rozwój wsi
Aktywizacja
Przedsiębiorczość
Agroturystyka

Kontakt
Centrala
PZD
Komórki