



POLSKI ŁAD
dla polskiej wsi

Informacja

ZOBACZ SZCZEGÓŁY

Nasz miesięcznik



Wydawnictwa do pobrania



Katalog agroturystyczny

2019-15 Piotrowice Świdnickie

[Strona Główna](#) [Informacje](#) [Stacje meteo](#) [Stacje meteorologiczne](#) [2019-15 Piotrowice Świdnickie](#)

Data publikacji: 11-04-2019

Roślina: zboża

Stan uprawy dla miejscowości Piotrowice :

Zboża ozime pełnia kłoszenia do początku strzelania w źdźbło. Zboża jare od 3 liści do początku krzewienia. W ostatnich 2 tygodniach nie padało, wilgotność wynosiła do 96 %, minimalnie 71 % temperatury minimalne -1,8- 7,7stopnia C, maksymalne 5,6-19,9 stopnia C. Pogoda zmienna, bywały zimne noce, które hamowały wzrost roślin. Odczuwalna jest już susza zwłaszcza na zasiewach jarych.

Zagrożenia:

1. Mączniak prawdziwy zbóż i traw
2. Łamliwość źdźbła zbóż i traw

Zalecenia:

1. Zabiegi przy użyciu środków ochrony roślin wykonuje się od początku krzewienia do końca fazy kłoszenia. W sprzyjających warunkach stosowanie fungicydów można przedłużyć do fazy dojrzałości wodnej ziarna, uwzględniając okres karencji stosowanego środka.

Orientacyjne progi ekonomicznej szkodliwości dla mączniaka prawdziwego zbóż i traw na pszenicy ozimej:

- faza od początków krzewienia do końca krzewienia: 50-70% roślin z pierwszymi objawami choroby,
- faza strzelania roślin w źdźbło: 10% źdźbeł z pierwszymi objawami porażenia,
- faza kłoszenia roślin: pierwsze objawy choroby na liściu flagowym, podflagowym lub kłosie.

Ograniczyć występowanie choroby można także poprzez:

- szybkie wykonanie podorywki i starannej orki, w celu zniszczenia resztek poźniwnych
- unikanie zbyt gęstego siewu i przenawożenia azotem
- unikanie sąsiedztwa innych plantacji pszenicy ozimych i jarych
- stosowanie prawidłowego zmianowania
- odpowiedni dobór odmian
- zaprawianie nasion

2. Choroba rozwija się bardzo szybko w sezonie o chłodnej i wilgotnej wiosnie. Szkodliwość choroby zwiększa susza na początku lata. Pierwsze objawy trudne do rozpoznania mogą wystąpić już jesienią na młodych roślinach. Wyraźne objawy choroby pojawiają się w fazie strzelania w źdźbło lub w fazie kłoszenia, najpierw na pochwach liściowych, później na źdźbłach dolnych międzywęźli.

Zabiegi przy użyciu środków ochrony roślin stosuje się zapobiegawczo lub z chwilą wystąpienia pierwszych objawów choroby, od początku fazy strzelania w źdźbło do fazy drugiego kolanka.

Próg ekonomicznej szkodliwości: około 20 % źdźbeł z objawami stwierdzonych od początku fazy strzelania w źdźbło do 2 kolanka. Chorobę ogranicza właściwy płodozmian, późny siew, wczesna podorywka, dokładna orka jesienna, dobór odmian o małej wrażliwości na chorobę.



Data publikacji: 11-04 -2018

Roślina: rzepak ozimy

Stan uprawy dla miejscowości : Piotrowice Świdnickie

Rzepak- zielony pąk.

W ostatnich 2 tygodniach nie padało, wilgotność wynosiła do 96 %, minimalnie 71 % temperatury minimalne -1,8- 7,7 stopnia C, maksymalne 5,6-19,9 stopnia C.

Pogoda zmienna, bywały zimne noce, które hamowały wzrost roślin.

Zagrożenia: choroby grzybowe, szkodniki

Na wystąpienie chorób grzybowych (bardzo ważny czynnik powodujący straty plonu w rzepakach) w dużym stopniu rzutują **warunki pogodowe**. Należy wiedzieć, że przy ciepłej i wilgotnej pogodzie straty są największe. Trzeba więc bezwzględnie dążyć do wczesnego diagnozowania atakującej choroby grzybowej i **prawidłowego doboru kompatybilnego fungicydu**. Uważane za najczęstsze choroby grzybowe rzepaku, to: **sucha zgnilizna kapustnych, zgnilizna twardzikowa, szara pleśń, czerń krzyżowych, choroba wadliwego płodozmianu (czyli kiła kapustnych), zgorzel siewek, cylindrosporioza**. Rzadziej i zwykle w mniejszym nasileniu występują: **werticilioza, mączniak prawdziwy i mączniak rzekomy kapustnych**.

Największe wiosenne zagrożenie dla plantacji rzepaku ze strony szkodników owadzych stanowią: **chowacz brukwiaczek (Ceutorrhynchus napi), chowacz czterozębny (Ceutorrhynchus quadridens), chowacz podobnik (Ceutorrhynchus assimilis), siódzdek rzepakowy (Meligethes aeneus) i pryszczarek kapustnik (Dasyneura brassicae)**.

Należy wiedzieć, że z powodu zmian środowiskowych, szkodniki te coraz częściej atakują rzepak w większym nasileniu oraz w innych okresach wegetacji, niż kiedyś. Najwcześniej (na początku marca, gdy gleba ma temp. 6-9 stopni C) budzi się i zaczyna atakować rośliny chowacz brukwiaczek (Ceutorrhynchus napi). Najpóźniej natomiast (w czerwcu) pojawia się mszyca kapuściana (Brevicoryne brassicae). Okres żerowania owadów jest długi, a ich stadia larwalne są dobrze ukryte w pędach i łuszczynach rzepaku, dlatego najlepsze są insektycydy systemiczne.

Zalecenia:

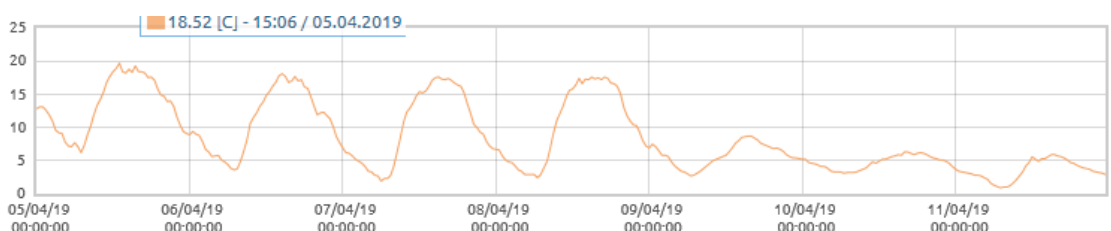
Większość dostępnych środków ochrony w przypadku rzepaków ma szerokie spektrum działania, nie trzeba więc stosować różnych środków, w przypadku wystąpienia kilku chorób i szkodników. Po takim zabiegu każda roślina będzie chroniona przed zagrożeniami przez okres około 4 do 6 tygodni. Przyjętymi **wiosennymi terminami zabiegów ochronnych w rzepakach jest moment ruszania wegetacji i okres kwitnienia**. W ostatnich latach stosuje się też jednak trzy dodatkowe terminy, z których dwa przypadają wiosną: **w fazie zwanego pąka i w fazie zawiązywania łuszczyn**. Uwaga dodatkowa – jeśli wykonywany jest więcej niż jeden zabieg, w miarę możliwości należy stosować środki z różnych grup chemicznych, by uniknąć zjawiska uodpornienia się chorób i szkodników na daną substancję aktywną.

Decyzje o zastosowaniu ochrony chemicznej należy podjąć na podstawie własnego monitoringu stanu fitosanitarnego plantacji i doświadczenia.

Od 1 stycznia 2014 r. profesjonalni użytkownicy środków ochrony roślin mają obowiązek stosowania zasad integrowanej ochrony roślin.

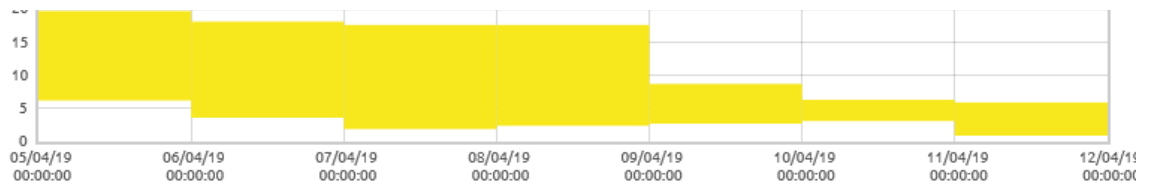
Zgodnie z ustawą z o środkach ochrony roślin:

- Środki ochrony roślin mogą być stosowane jeżeli zostały dopuszczone do obrotu i stosowania.
- Środki ochrony roślin należy stosować w taki sposób, aby nie stwarzać zagrożenia dla zdrowia ludzi, zwierząt oraz dla środowiska,
- Przeciwdziałać zniesieniu środków ochrony roślin na obszary i obiekty niebędące celem zabiegu z zastosowaniem tych środków oraz planować stosowanie środków ochrony roślin z uwzględnieniem okresu, w którym ludzie będą przebywać na obszarze objętym zabiegiem.
- Środki ochrony roślin stosuje się zgodnie z zasadami integrowanej ochrony roślin, sprzętem sprawnym technicznie i skalibrowanym.
- Zabiegi z zastosowaniem środków ochrony roślin przeznaczonych dla użytkowników profesjonalnych mogą być wykonywane przez osoby przeszkolone, zgodnie z art. 41 ww. ustawy.
- Profesjonalni użytkownicy środków ochrony roślin są zobowiązani do prowadzenia dokumentacji dotyczącej stosowanych środków ochrony roślin i przechowywania jej przez co najmniej 3 lata.

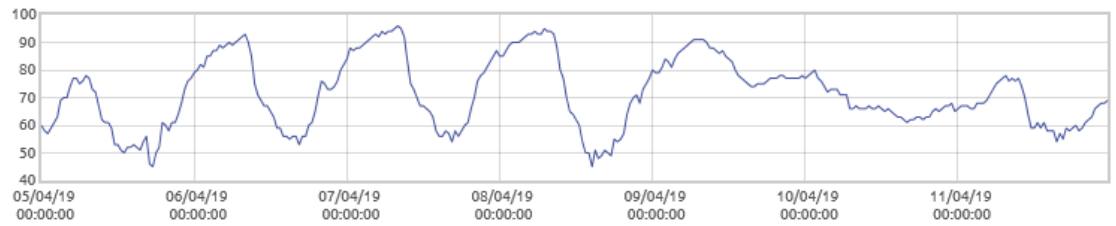


Piotrowice Świdnickie: Temperatura powietrza [C]

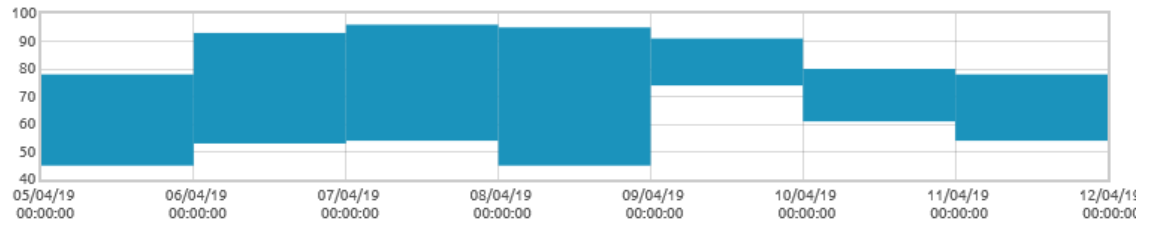




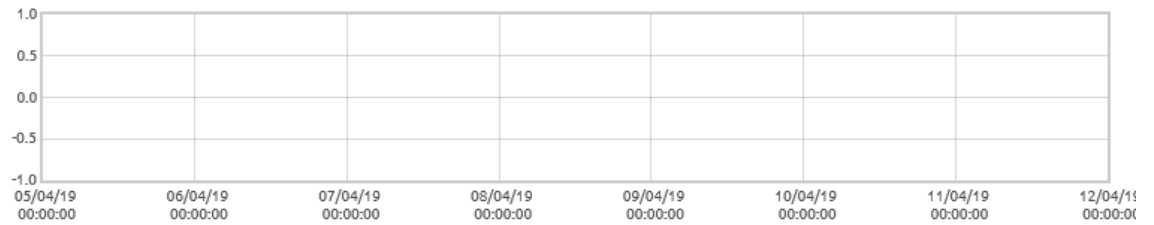
Piotrowice Świdnickie: Amplitudy temperatur [C]



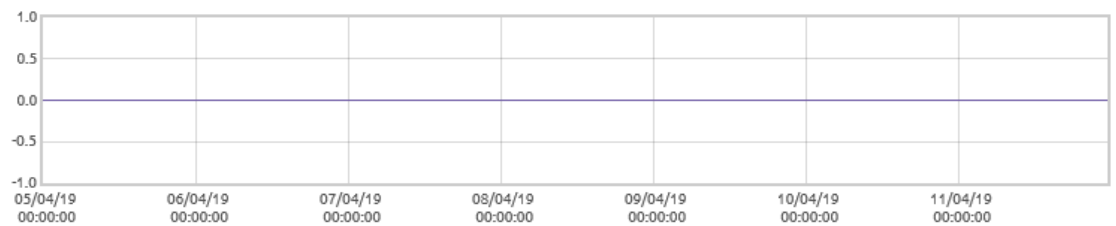
Piotrowice Świdnickie: Wilgotność względna powietrza [%]



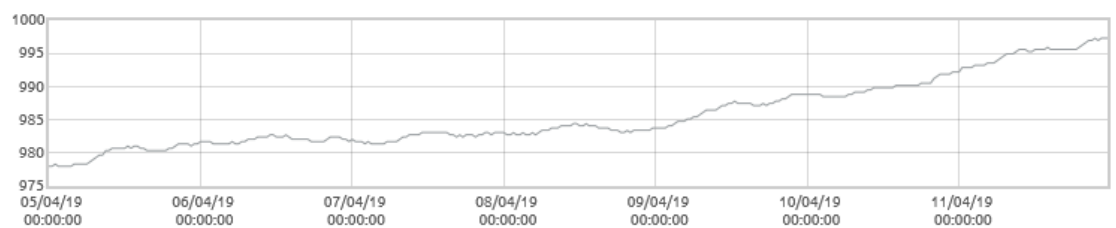
Piotrowice Świdnickie: Amplitudy wilgotności [%]



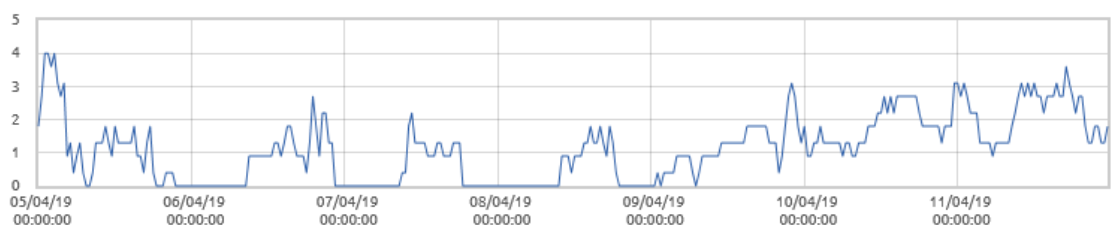
Piotrowice Świdnickie: Opady deszczu [mm]



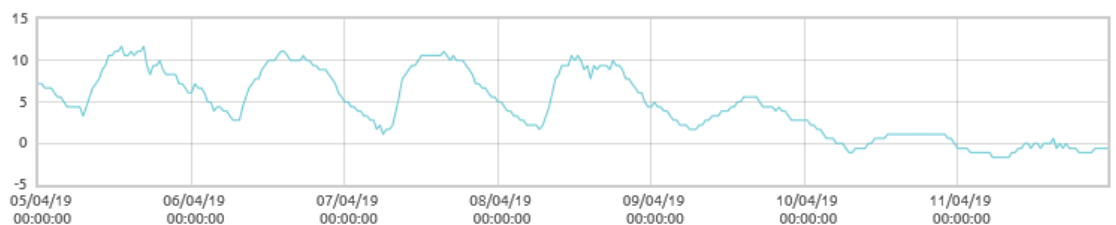
Piotrowice Świdnickie: Intensywność opadów [mm/min]



Piotrowice Świdnickie: Ciśnienie atmosferyczne [hPa]



Piotrowice Świdnickie: Prędkość wiatru [m/s]



Piotrowice Świdnickie: Punkt rosy [C]



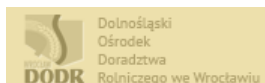
via gustica



STOP



Mała Retencja - Duża Sprawa
Projekt Fundacji Ekologicznej Zielona Akcja



Strona Główna
Przetargi
Dla pracowników
Archiwum

O nas
Dyrekcja
Struktura
Zadania
RODO
Deklaracja dostępności

Szkolenia
Szkolenia cykliczne
Szkolenia wg. miejsca

Rozwój wsi
Aktywizacja
Przedsiębiorczość
Agroturystyka

Kontakt
Centrala
PZD
Komórki