

[Agroturystyka](#)[Rozwój wsi](#)[PROW](#)[Ekonomika rolnictwa](#)[Technologia produkcji](#)[Środowisko](#)[Linki](#)[Dla pracowników DODR](#)[Archiwum](#)

Wypełniamy wnioski o płatności obszarowe, rolno-środowiskowe oraz dobrostanowe eWniosekPlus

[ZOBACZ SZCZEGÓŁY](#)

Informacja

Nasz miesięcznik



Wydawnictwa do pobrania



Katalog agroturystyczny

2019-45 Świnobród

[Strona Główna](#) [Informacje](#) [Stacje meteo](#) [Stacje meteorologiczne](#) [2019-45 Świnobród](#)**Data publikacji: 04.11.2019****Roślina:** [Burak cukrowy](#)**Stan uprawy dla miejscowości : [Świnobród](#)**

Burak cukrowy jest w dobrej kondycji. Faza rozwojowa buraka jest na poziomie 49 w skali BBCH. W obecnej chwili plantacja narasta korzeń.

Temperatura przez ubiegły tydzień mieściła się w przedziale od -4°C do 14°C . Wilgotność względna powietrza mieściła się w przedziale od 70% do 97%. Spadło 12,6 mm deszczu, punkt rosy kształtował się w przedziale -5 do 13°C . W minionym tygodniu nie wystąpiło zagrożenie infekcją.

Zagrożenia:

W ubiegłym tygodniu nie wystąpiło ryzyko wystąpienia infekcji chwościkiem. Występowanie tak groźnej choroby jaką jest chwościk burakowy uzależnione jest w dużej mierze od przebiegu warunków atmosferycznych w sezonie wegetacyjnym.

Co sprzyja występowaniu chwościka?

Wysoka temperatura: w dzień $25-30^{\circ}\text{C}$ i w nocy powyżej 15°C , a także wysoka wilgotność powietrza sprzyja występowaniu chwościka.

Pierwsze objawy pojawiają się na starszych liściach w postaci okrągłych brunatnych plam, otoczonych czerwoną, czerwobrunatną lub brunatną obwódką. Plamy początkowo występują na starszych liściach, a w miarę rozwoju choroby atakowane są też i młodsze liście. W warunkach sprzyjających rozwojowi choroby liczba plamek zwiększa się i zaczynają zamierać fragmenty, a następnie całe liście. Z czasem roślina odbudowuje ulistnienie, ale niestety dzieje się to już kosztem zgromadzonego w korzeniach cukru, który odtransportowany jest do tworzących się liści. W rezultacie następuje redukcja masy korzenia, przy jednoczesnym obniżeniu się zawartości cukru i jakości technologicznej soku, a przecież są to wartości, na których plantatorom buraka najbardziej zależy. Przy silnych infekcjach i braku skutecznej ochrony straty mogą sięgać nawet 50% plonu korzeni, a spadek zawartości cukru w soku może osiągnąć od 2 do 3%.

Zalecenia:

Z obserwacji stacji meteo można stwierdzić, że nie było dużego ryzyka wystąpienia infekcji chwościkiem buraka, nie istniała potrzeba zastosowania oprysku przeciwko chwościkowi. Decydując się na zabieg ochronny zaleca się stosowanie preparatu z grupy np. dwuskładnikowych zawierającym piraklostrobinę i epoksykonazol.

Roślina: [Ziemniak \(Zaraza Ziemniaka\)](#)**Stan uprawy dla miejscowości [Świnobród](#).**

Faza rozwojowa ziemniaka na obecną chwilę jest na poziomie 99 w skali BBCH. Dochodzi końcowy etap zbioru ziemniaków. W ubiegłym tygodniu wystąpiły wahania temperatury od -4°C do 14°C . Wilgotność względna powietrza mieściła się w przedziale od 70% do 97%. W minionym tygodniu spadł deszcz, suma opadów 12,6 mm. Punkt rosy mieścił się w granicach od -5 do 13°C .

Zagrożenia:



W ubiegłym tygodniu wystąpiło ryzyko infekcji zarazy ziemniaka. Szkodliwość jej polega, na tym, że patogen niszczy części nadziemne roślin, co skutkuje zmniejszeniem powierzchni asymilacyjnej, w konsekwencji odbija się na obniżeniu ilości i jakości zbieranego plonu bulw. Starty wywołane porażeniem zarazą ziemniaka szacuje się na poziomie 20-50%; na plantacjach niechronionych chemicznie i w przypadku wczesnego wystąpienia objawów starty mogą dochodzić do 70%. Rozwojowi choroby sprzyja wysoka wilgotność (powyżej 75%) i temperatura 18-25 °C. W zależności od warunków meteorologicznych, zaraza pojawia się najczęściej od początku czerwca do II dekady lipca, niekiedy również później. Początkowo są to pojedyncze, żółtawe plamy, zwykle na wierzchołkach lub brzegach liści. W miarę rozwoju choroby plamy nekrotyczne, koloru brązowo-brązowego, obejmują całe liście. W minionym tygodniu zagrożenie zarazą ziemniaka było na poziomie do 10 FRY, nie było konieczność zastosowania ochrony, ponieważ plantacje w większości są już zaschnięte.

Zagrody Edukacyjne

Zalecenia:

W minionym tygodniu wystąpiło ryzyko infekcji zarazą ziemniaka; nie było konieczność zastosowania ochrony przeciw zarazie ziemniaka. W przypadku konieczności zastosowania ochrony zaleca się środek grzybobójczy w postaci proszku do sporządzania zawiesiny wodnej, zawierający w swoim składzie metalaksyl, związek z grupy fenylamidów (8%) i mankozeb, związek z grupy ditiokarbaminianów (64%).

Roślina: Rzepak ozimy

Stan uprawy dla miejscowości Świnobród

Rzepaki ruszyły w górę. Pogoda sprzyja wzrostowi roślin dlatego też na większości plantacji zostały wykonane zabiegi skracania. Faza rozwojowa na obecną chwilę to 15-19 BBCH. Rzepaki zasiane później są w niższej fazie rozwojowej. Na plantacjach zauważyć można naloty mszyc – konieczna jest walka ze szkodnikiem. Gdziekolwiek widoczne są mączniaki. W ubiegłym tygodniu wystąpiły wahania temperatury od -4°C do 14°C. Wilgotność względna powietrza mieściła się w przedziale od 70% do 97%, punkt rosy mieścił się w przedziale -5 – 13, opad deszczu 12,6 mm.

Zagrożenia:

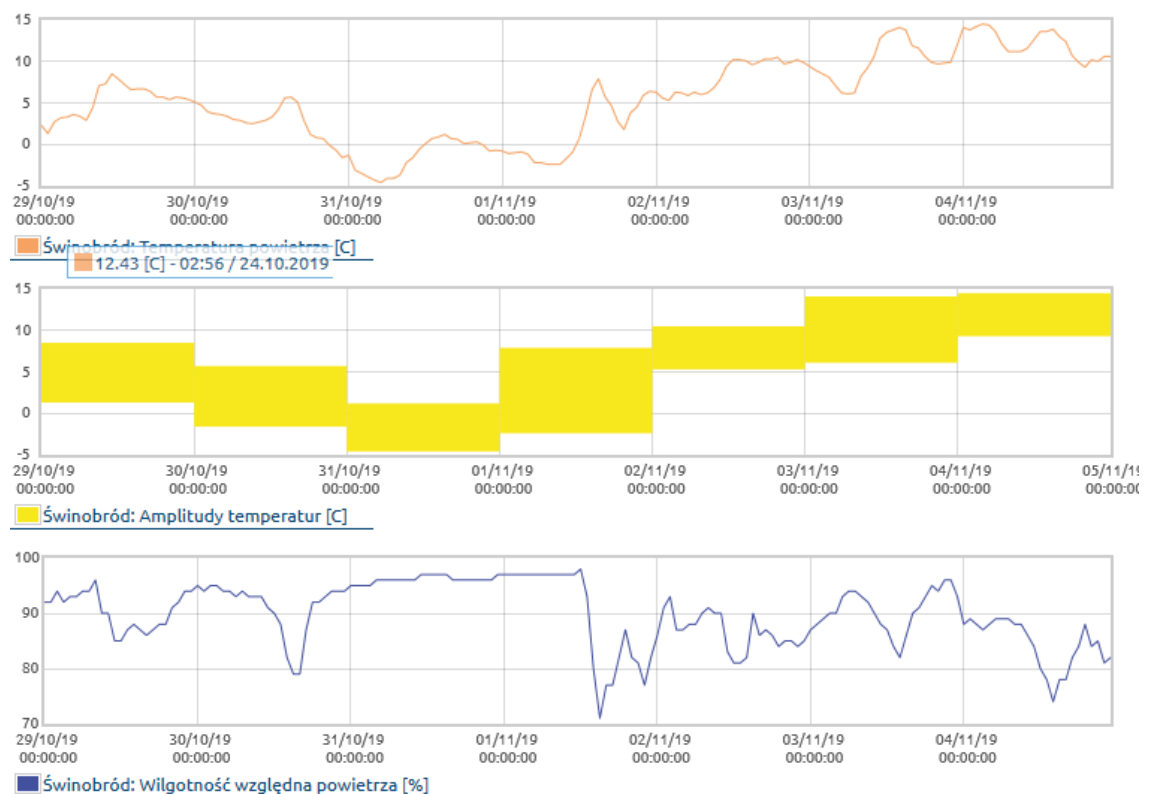
W tym czasie może wystąpić Sucha zgnilizna kapustnych. Grzyb wywołujący tę chorobę atakuje rzepak w ciągu całego okresu wegetacyjnego, choć największe szkody powoduje na wiosnę i jesienią. Przewężenie szyjki korzeniowej lub części korzenia oraz mała brunatna nekroza owalnego kształtu, a później zahamowanie wzrostu i zgorzel siewek, to pierwotne objawy choroby. Częściej jednak objawy choroby obserwujemy już jesienią na liściach rosnących roślin, a wiosną na szyjkach korzeniowych rzepaku.

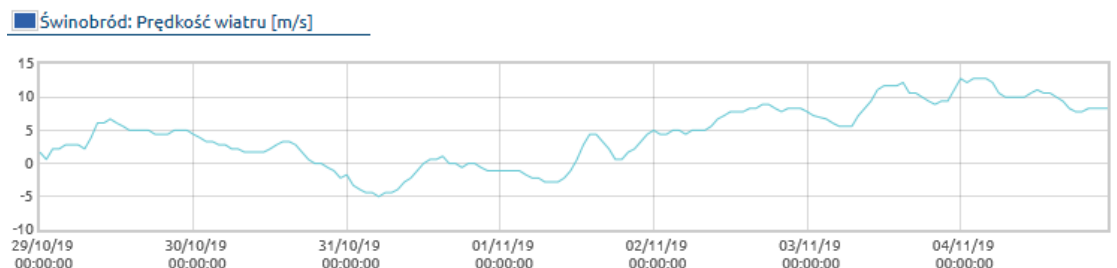
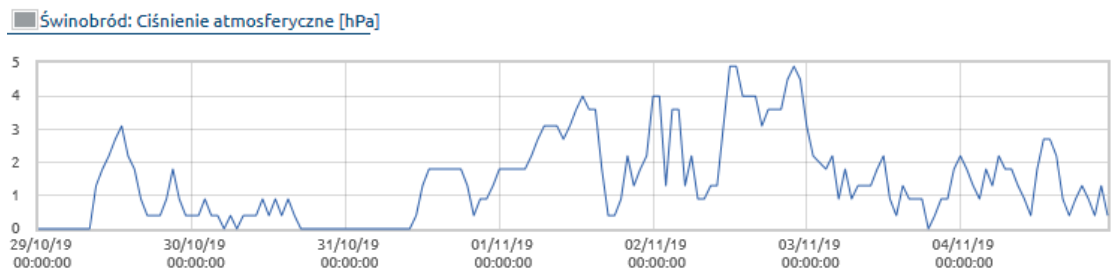
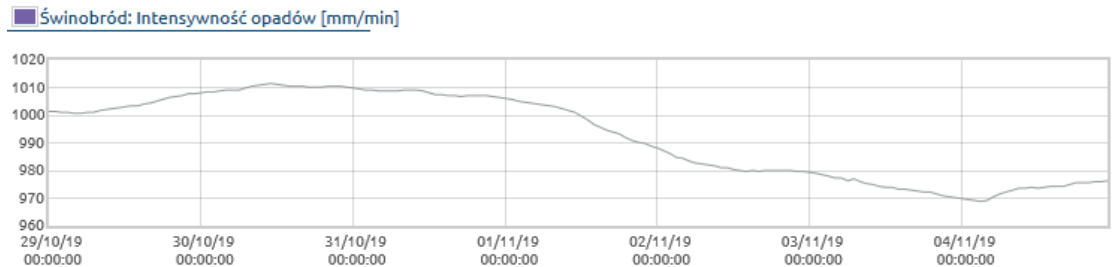
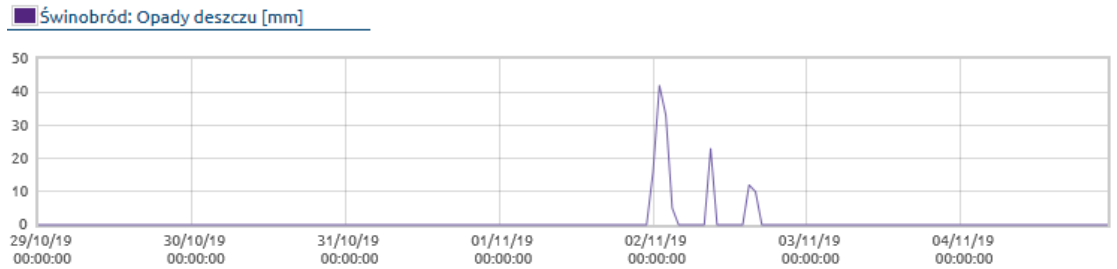
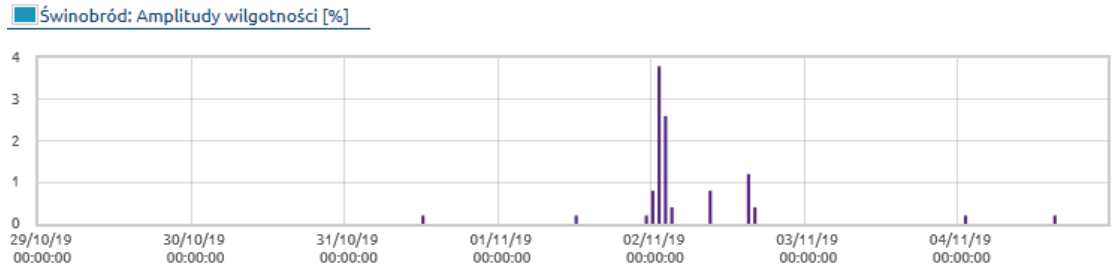
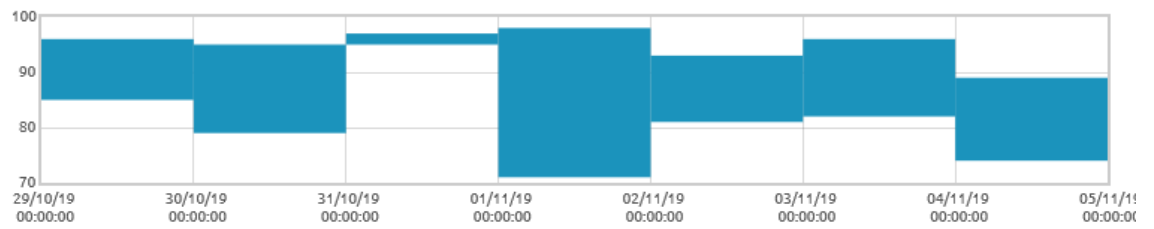
Brązowe, owalne plamy, rzadko o kanciastych brzegach, o średnicy 3–18 mm z czarnymi

piknidiami na powierzchni, to najczęściej obserwowane objawy choroby na liściach. Objawy suchej zgnilizny kapustnych na szyjkach korzeniowych to początkowo brązowobrunatne, płaskie a następnie wgłębione i mokre plamy z obwódka. W miarę wzrostu roślin i rozwoju choroby plamy jaśnieją i stają się beżowopopielate. Otoczona ciemnobrunatną obwódką plama jest głęboka i zasycha. Osłabiona przez grzyb łodyga łatwo się łamie i roślina przedwcześnie żółknie i zamiera. Objawy na wyższych częściach łodygi i na rozgałęzieniach, to płaskie, rozległe o jasnobrunatnej barwie plamy z czarnymi punktami – owocnikami grzyba.

Zalecenia:

W minionym tygodniu wystąpiło ryzyko infekcji suchą zgnilizną kapustnych natomiast nie było na tyle wysokie by konieczne były zabiegi chemiczne. Walka ze szkodnikami jest utrudniona ze względu na stosunkowo niską temperaturę. Zoocydy działają w optymalnych temperaturach, poniżej których ich działanie jest znacznie ograniczone.





Zmodyfikowano: 20.11.2019



via gustica



STOP STRATOM AZOTU I FOSFORU



Mała Retencja - Duża Sprawa
Projekt Fundacji Ekologicznej Zielona Akcja

