



POLSKI ŁAD
dla polskiej wsi

Informacja

ZOBACZ SZCZEGÓŁY

Nasz miesięcznik



Wydawnictwa do pobrania



Katalog agroturystyczny

2019-46 Świnobród

[Strona Główna](#) [Informacje](#) [Stacje meteo](#) [Stacje meteorologiczne](#) [2019-46 Świnobród](#)

Data publikacji: 13.11.2019

Roślina: [Burak cukrowy](#)

Stan uprawy dla miejscowości : Świnobród

Na terenie powiatu zaczęły się wykopki buraka cukrowego. Korzenie buraków nie nabrały masy przez co plony są stosunkowo niższe. Faza rozwojowa buraka jest na poziomie 49 w skali BBCH. Temperatura przez ubiegły tydzień mieściła się w przedziale od 0⁰ c do 13^o c. Wilgotność względna powietrza mieściła się w przedziale od 57% do 97%. Spadło 14,2 mm deszczu, punkt rosy kształtował się w przedziale -0,4 do 9,3 C.

Zagrożenia:

W ubiegłym tygodniu nie wystąpiło ryzyko wystąpienia infekcji chwościkiem. Występowanie tak groźnej choroby jaką jest chwościk burakowy uzależnione jest w dużej mierze od przebiegu warunków atmosferycznych w sezonie wegetacyjnym.

Co sprzyja występowaniu chwościka?

Wysoka temperatura: w dzień 25-30°C i w nocy powyżej 15°C, a także wysoka wilgotność powietrza sprzyja występowaniu chwościka.

Pierwsze objawy pojawiają się na starszych liściach w postaci okrągłych brunatnych plam, otoczonych czerwoną, czerwonobrunatną lub brunatną obwódką. Plamy początkowo występują na starszych liściach, a w miarę rozwoju choroby atakowane są też i młodsze liście. W warunkach sprzyjających rozwojowi choroby liczba plamek zwiększa się i zaczynają zamierać fragmenty, a następnie całe liście. Z czasem roślina odbudowuje ulistnienie, ale niestety dzieje się to już kosztem zgromadzonego w korzeniach cukru, który odtransportowany jest do tworzących się liści. W rezultacie następuje redukcja masy korzenia, przy jednoczesnym obniżeniu się zawartości cukru i jakości technologicznej soku, a przecież są to wartości, na których plantatorom buraka najbardziej zależy. Przy silnych infekcjach i braku skutecznej ochrony straty mogą sięgać nawet 50% plonu korzeni, a spadek zawartości cukru w soku może osiągnąć od 2 do 3%.

Zalecenia:

Przy konieczności zastosowania ochrony chemicznej zaleca się zastosowanie preparatów np. z grupy dwuskładnikowych zawierających w swoim składzie piraklostrobinę i epoksykonazol.

Roślina: [Ziemniak \(Zaraza Ziemniaka\)](#)

Stan uprawy dla miejscowości Świnobród.

Większość plantacji została już wykopana. Faza rozwojowa ziemniaków na obecną chwilę to 99 w skali BBCH. W tym tygodniu powinien zakończyć się zbiór ziemniaka. W ubiegłym tygodniu wystąpiły wahania temperatury od 0⁰c do 13⁰c. Wilgotność względna powietrza mieściła się w przedziale od 57% do 97%. W minionym tygodniu spadł deszcz, suma opadów 14,2 mm. Punkt rosy mieścił się w granicach od -0,4 do 9,3 C.

Zagrożenia:

W ubiegłym tygodniu wystąpiło ryzyko infekcji Zarazą ziemniaka. Szkodliwość jej polega, na tym, że patogen niszczy części nadziemne roślin, co skutkuje zmniejszeniem powierzchni asymilacyjnej, w konsekwencji odbija się na obniżeniu ilości i jakości



zbieranego plonu bulw. Starty wywołane porażeniem zarzą ziemniaka szacuje się na poziomie 20-50%; na plantacjach niechronionych chemicznie i w przypadku wczesnego wystąpienia objawów starty mogą dochodzić do 70%. Rozwojowi choroby sprzyja wysoka wilgotność (powyżej 75%) i temperatura 18-25°C. W zależności od warunków meteorologicznych, zaraza pojawia się najczęściej od początku czerwca do II dekady lipca, niekiedy również później. Początkowo są to pojedyncze, żółtawe plamy, zwykle na wierzchołkach lub brzegach liści. W miarę rozwoju choroby plamy nekrotyczne, koloru brązowo-brązowego, obejmują całe liście. W minionym tygodniu zagrożenie zarzą ziemniaka było na poziomie do 25 FRY, nie było konieczność zastosowania ochrony, ponieważ plantacje w większości są już wykopane. Pozostały ostatnie rzędy ziemniaka, na których dochodzą do końca wykopki.

Zalecenia:

W przypadku konieczności zastosowania środków chemicznych zaleca się użycie preparatów grzybobójczych w postaci proszku do sporządzania zawiesiny wodnej, zawierających w swoim składzie metalaksyl, związek z grupy feniloamidów (8%) i mankozeb, związek z grupy ditiokarbaminianów (64%).

Roślina: Rzepak ozimy

Stan uprawy dla miejscowości Świnobród.

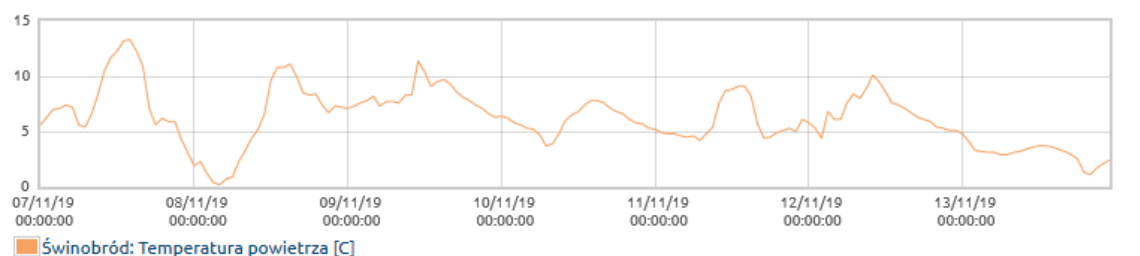
Plantacje rzepaku ruszyły w górę, większość plantacji została skrócona, ponieważ pogoda sprzyja wegetacji. Faza rozwojowa na obecną chwilę to 17-20 w skali BBCH. Rzepaki zasiane później są w niższej fazie rozwojowej. Na plantacjach pojawiają się mszyce i mączniaki, konieczna jest już walka ze szkodnikiem. W ubiegłym tygodniu wystąpiły wahania temperatury od 0°C do 13°C. Wilgotność względna powietrza mieściła się w przedziale od 57% do 97%, punkt rosy mieścił się w przedziale -0,4 – 9,3, opad deszczu 14,2 mm.

Zagrożenia:

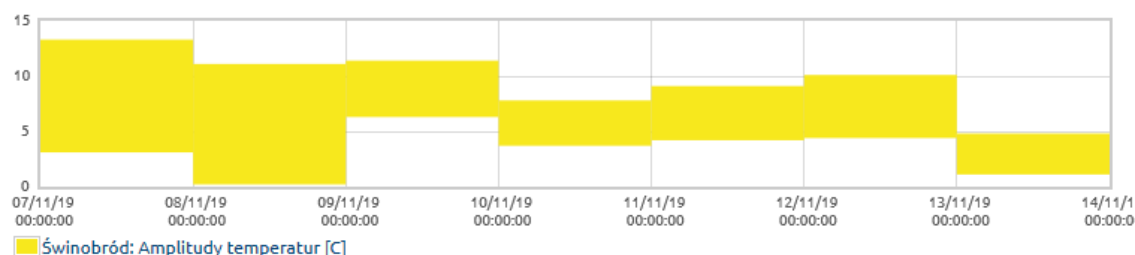
W tym czasie sucha zgnilizna kapustnych obecna jest na szyjce korzeniowej, bo w to miejsce wrasta grzybnia, która jesienią porażała liście rzepaku. Grzyb z blaszki liściowej przerastał do nerwów liści, a następnie do ogonka liściowego i w ten sposób na szyjce korzeniowej zachodziła infekcja przez grzyb, który pierwotnie porażał liście. Na szyjce korzeniowej obecność grzyba objawia się początkowo w postaci brązowej lub brunatnej plamy obejmującej część lub cały obwód szyjki korzeniowej, po krótkim czasie, gdy zabraknie ochrony chemicznej w tym miejscu pojawia się mokra zgnilizna i widoczna jest erozja szyjki korzeniowej. Z czasem zmienione chorobowo miejsce zasycha, tkanki w wyniku rozwoju grzyba ulegają destrukcji, murszeją, na powierzchni plam pojawiać się mogą owocniki grzyba w postaci małych kulistych owocników — piknidów. Przepływ wody, składników pokarmowych jest silnie utrudniony. Rozwojowi choroby sprzyja wysoka wilgotność (powyżej 75%) i temperatura 18-25 °C.

Zalecenia:

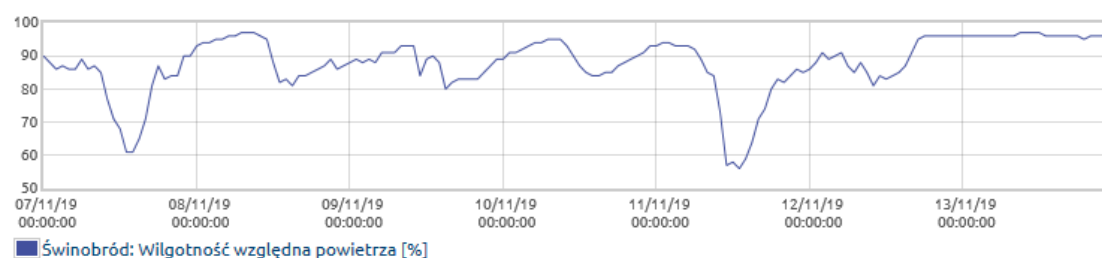
W minionym tygodniu wystąpiło ryzyko infekcji suchą zgnilizną kapustnych i kształtowało się na poziomie do 15 h. Nie wystąpiła konieczność zastosowania ochrony przeciw chorobie. Walka ze szkodnikami jest utrudniona ze względu na stosunkowo niską temperaturę, Zoocydy działają w optymalnych temperaturach, poniżej których ich działanie jest znacznie ograniczone.



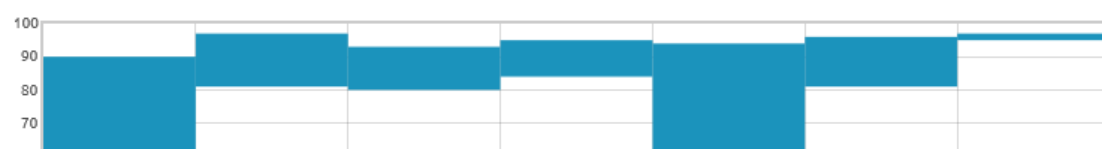
Świnobród: Temperatura powietrza [C]



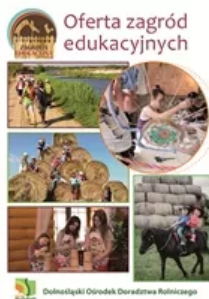
Świnobród: Amplitudy temperatur [C]

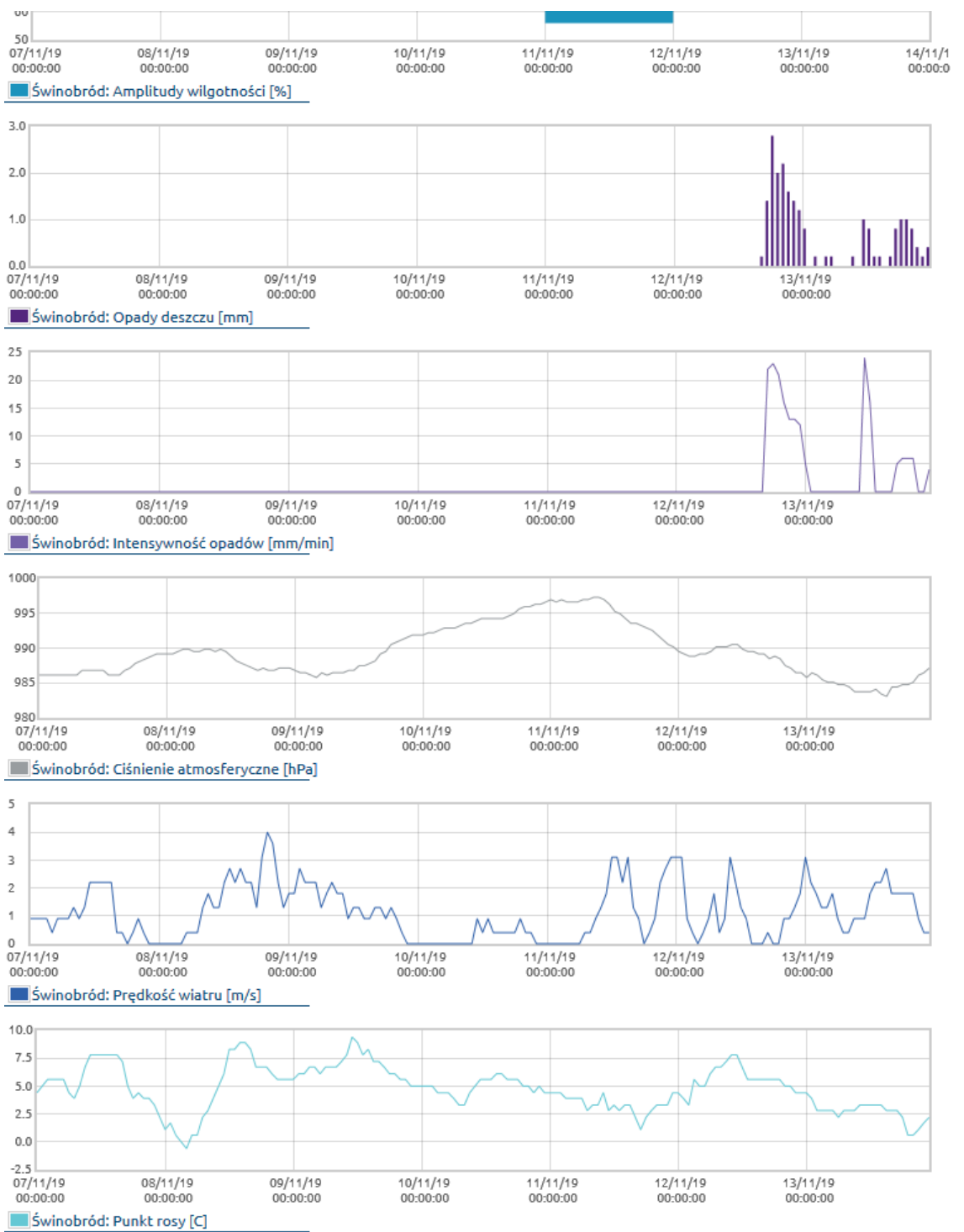


Świnobród: Wilgotność względna powietrza [%]



Zagrody Edukacyjne





Zmodyfikowano: 20.11.2019



via gustica



Mała Retencja - Duża Sprawa
Projekt Fundacji Ekologicznej Zielona Akcja



Strona Główna
Przetargi
Dla pracowników
Archiwum

O nas
Dyrekcja
Struktura
Zadania
RODO
Deklaracja dostępności

Szkolenia
Szkolenia cykliczne
Szkolenia wg. miejsca

Rozwój wsi
Aktywizacja
Przedsiębiorczość
Agroturystyka

Kontakt
Centrala
PZD
Komórki

